



(2020年4月10日発行)
季刊 2020年

春号



閲覧方法

単ページ
リンク

創刊39年!!

ADACHI TOWN magazine

あだち

VOL.
141

★ハ特集

2020年東京オリンピック
パリンピックA to Z

★56年前の記事を読んで
東京オリンピックの感動を体感しよう!!

★ハイインタビュー

足立区経営戦略推進担当課長
根岸彰雄氏に聞く

★区内べんりマップ付

足立区で唯一のコミュニティ誌

■記載：ハイパーリンク S記載：ページスキップ
リンク・スキップが不調の場合、アクロバットリー
ダー（無料）をダウンロードしてご利用ください。



電子機能

CHAPTER



第141号(20春号) 令和2年4月10日発行 発行人 主幹/鈴木義雄 編集人/三浦裕雄
発行所・編集室/(株)トータルプランニングスズキ あだち百景 事業部 東京都足立区東保木間1-21-12

03(3858)2311

送料320円

鉄道の魅力を体感しよう!



—交通と文化の—

東武博物館



安全に走るシステムを リニューアル!!



実物の運転台を操作し、
0ゲージ(1/45)模型を走らせる大人気コーナー。
ジオラマのレイアウトを一新し、
ワンハンドルの運転台も一台新設。



電車の運転 シミュレーション

フルハイビジョン映像
の運転台が3台。気分
はすっかり運転士!



バスの運転 シミュレーション

最新映像にリニュー
アル。2種類のコースを
楽しんで!



SLショー

汽笛を鳴らしながら、
車輪を回転させる迫力
のショーを見逃すな!



パノラマショー

東京スカイツリーにも
そびえる大ジオラマ上
に約150両の模型電
車が走る!

ご案内

- 開館時間 10:00 ~ 16:30(16:00までにご入館ください)
- 休館日 毎週月曜日(月曜日が祝日・振替休日の場合は翌日)、年末年始(12月29日~1月3日)
- 入館料 おとな 200円 こども 100円(4才から中学生まで)
※20名様以上の団体入館料 おとな 100円 こども 50円
(団体の場合は3才から有料です)
- 交通 東武スカイツリーライン東向島駅下車(駅となり)
- お問い合わせ 03-3614-8811(代) <http://www.tobu.co.jp/museum>

準備中

持続化給付金関係のご案内
足立区内飲食店：お持ち帰り・宅配情報

持続化給付金
関係ご案内



DELIVERY

■オブジェクトハイパーリンク ■ページスキップ

ウェザーニュース
足立区のお天気情報

公開日：2020年5月22日 更新日：2020年5月22日
**特別定額給付金の
郵送申請について**

■随時更新
区内新型コロナウイルス
感染症患者発生状況

あだち広報 足立ブランド

あだち広報 CONTENTS

足立区洪水ハザードマップビデオ解説付

足立区 洪水ハザードマップ

CONTENTS

足立区防災マップ&ガイド

あだち防災
マップのガイド

CONTENTS

▲ページスキップ機能(タップ・クリック) 右端▲前ページ・目次ページ・▼次ページ

目次

画像タップ：情報リンク

L

**がん検診
応援定期預金
取扱中!**

お預け入れの定期預金に金利を上乗せ
スーパー定期預金の
店頭表示金利 **+年 0.10%**

【お取扱期間】2020年4月1日～2021年3月31日


足立成和信用金庫は、足立区とともに
がん検診受診率向上をめざします。

詳しくは当金庫ホームページをご覧くださいか、
店頭窓口へお問い合わせください。

ご利用いただける方

- 20歳以上の足立区在住の個人の方で、足立区のがん検診を受診された方
(足立区発行の「がん検診無料クーポン券」により検診を受けられた方も
対象となります。)
- お申し込み時に、次のいずれかをご提示していただいた方
①がん検診を受診した際に、医療機関が発行した領収書
(がん検診の記載があるもの)
②がん検診結果通知書
(結果通知書の宛先ご住所、お名前のみ確認させていただきます。)

地域応援! "おせっかい宣言"
足立成和信用金庫



L

地元の不動産業。頼れるパートナー

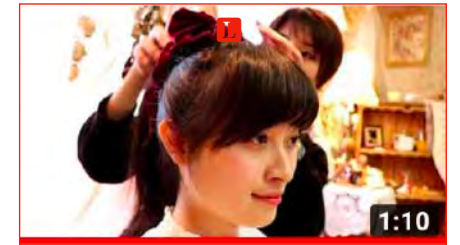
本店 環七支店、竹ノ塚店、
西新井店、北千住店といずれ
も最寄り駅から便利です。
また、五千を超える物件を
扱っており、きっとご希望の物
件が見つかると思います。
スタッフ一同、心よりお待ち
申し上げます。

令和三年二月吉日
愈々活躍の年を
迎えます。

K 北澤商事(株)

| | | |
|------|------------|---------------|
| 本店 | 西新井1-6-12 | ☎03(3898)1141 |
| 環七支店 | 西新井1-7-4 | ☎03(3896)1141 |
| 竹ノ塚店 | 竹ノ塚1-40-6 | ☎03(5242)1141 |
| 西新井店 | 西新井栄町2-2-2 | ☎03(5845)1141 |
| 北千住店 | 千住2-22 | ☎03(3879)1141 |

URL <http://www.kitazawa-s.co.jp>



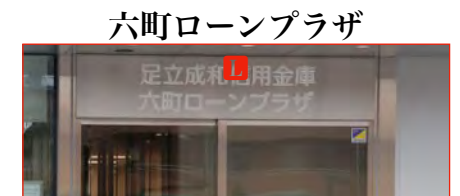
第8回あだワンCMグランプリ 足立成和信用金庫賞受賞作品「彩り」

L

**ローンプラザ
フリーダイヤル**



住所：足立区千住2-57
熊倉ビル2階
電話番号：03-6806-2786



住所：足立区南花畑1-1-30
TEL:03-5831-1800



住所：足立区西新井栄町2-3-15
WATANABEビル1階
電話番号：03-5888-4923

L

診療科目

内科・外科・整形外科・血管外科・循環器内科・神経内科
呼吸器内科・消化器内科・小児科・リウマチ科・皮膚科・泌尿器科
乳腺外科・リハビリテーション科・放射線科
訪問診療・訪問介護・各種検診・特定検診保健指導・各種予防接種

医療法人社団 三奉会
井上病院・井上クリニック

【診療時間】月～金 午前9:00～12:00 午後2:00～5:30
土曜日 午前9:00～12:00 午後2:00～5:00 (整形外科のみ4:00まで)

【休診日】日曜・祝日

井上病院 足立区竹の塚5-12-11 電話 03-3884-5221
井上クリニック 足立区竹の塚5-11-8 電話 03-3850-5771
ホームページ <http://www.inouehsp.or.jp>

L

布団はととても汚れています!!

季節や体調・体質によっても異なりますが、大人が一晚寝ると約200ccの汗をかき、皮脂やフケアカ・角質などを分泌します。これらの分泌物は「酸」「アルカリ」「塩分」「脂肪分」などを含んでおり、繊維を傷め黄色く変色させるだけでなく、ダニや菌の繁殖を手助けしてしまいます。そのため定期的に布団をきれいにしなければ布団はどんどん傷み、ダニや雑菌が繁殖し続け死骸やフンによって健康を害してしまうことにもなりかねません。

**年に一度は
布団丸洗いで
健康! 清潔!**

天日干しや乾燥だけでは
退治できないダニを一掃!
アレルギーやぜんそくの方
にもオススメです!

JAFCFA
全国ふとんクリーニング協会
<http://www.jafca.jp>

枠内S小見出しタップ・クリック：該当ページにスキップ

足立区広報動画
画像タップ：動画情報リンク



足立区PR動画「ヒトマチアダチ」
(BGMあり)



足立区広報番組3月放送「あだちのキラキラ★GIRLS AND BOYS—東京2020オリンピックまで、あと4カ月！スペシャル—」

足立区緊急ニュース



令和2年3月5日 新型コロナウイルス
関連足立区会見

ページスキップ機能(タップ・クリック)
▲前ページ・目次ページ・次ページ

▲目次▼

Close-up



(上)北千住店 (下)店内

高級食パンでグングン売上げを伸ばす俺の Bakery® 北千住店

北千住駅西口から駅前通りを西に、国道4号線へ向かって歩き、徒歩数分、千住二丁目のバス停の近くに「俺の Bakery® 北千住店」があり、2019(令和元年)9月23日にオープンしました。

「俺のベーカリー®」は現在首都圏に10店舗あり、北千住店は10店目です。このお店の食パンは高級志向で、人気の「銀座の食パン」

おいしさの秘密は厳選された材料にあり、小麦粉は北海道産の希少小麦を使い、牛乳は岩手県岩泉町の中洞(なかほら)牧場の牛乳を使用していて、生クリームやマーガリンは一切使用していません。中洞牧場は広大な山地で、ジャージー

牛を中心に「山地酪農」を行ない、通年、昼夜放牧をしていて搾乳する時以外は完全自然放牧・完全放牧です。穀物飼育ではなく「グラスフェッド(草飼育)なので、牛乳は「グラスフェッドミルク」と呼ばれています。

メインの「銀座の食パン」は、食べるとフワフワ、もちもちの食感で究極のミルクパンです。「銀座の食パン」は、「俺の生食パン」と銘打って販売したのですが、現会長の坂本孝氏が、「銀座」という土地へのこだわりから「銀座の食パン」に替えて大成功したそうです。

北千住店で扱う食パンは食感と風味を楽しむために、焼かないでそのまま食

べるのがおすすめ。「銀座の食パン」は、2斤1000円と、トーストがおすすめの「山型の食パン」2斤900円、同1斤450円、さらに「マスカルポーネ」とはちみつ「1斤900円」、「SAKURA大納言」1斤900円と2種類のサンドイッチです。「奥久慈卵のサンド」は「銀座の食パン」を使用し、茨城県大子町の奥久慈産の味が濃く、栄養価が高い奥久慈卵をぜひたくに使用したサンドイッチです。もうひとつは奥久慈卵サンドと小倉バターサンドの「ミックサンド」で、料金はそれぞれ540円です。

<メモ>
★足立区千住2-20
★☎03-5284-7470
★営業=11~19時
★休み=不定休

| | |
|--------------------------------------------------------|----|
| <特集> S 2020年東京オリンピックパラリンピックAtoz.. 56年前の記事を読んで | 4 |
| S 東京オリンピック(1964年)の感動を体感しよう! | 8 |
| S 写真に見る1964年東京オリンピック名場面の数々 | 11 |
| <インタビュー> S あと3カ月にせまった東京2020オリンピック経営戦略推進担当課長根岸彰雄氏に聞く | 12 |
| S 足立区B級子ども文化はすぴー「はすぴー倶楽部管理人」 | 15 |

| | |
|-------------------------------------------|----|
| <クローズアップ> S 食パンでグングン売上げを伸ばす俺の Bakery®! | 3 |
| S 見川文雄の百景川柳 | 14 |
| S ちょっといい話① | 16 |
| S プレゼントコーナー | 18 |
| S ちょっといい話② | 20 |
| S 百景雑記帳 | 27 |
| S GOLF TOWN | 28 |
| S 素敵な本を紹介します | 31 |
| S 区内の災害件数など | 36 |

準備中
緊急特集 41
非常事態宣言

- 持続化給付金 特別枠・一般枠
- 区内飲食店お持ち帰り・宅配情報
- その他
- アンケート

【お知らせ】
新型コロナウイルスの蔓延により2020東京オリンピック・パラリンピックが1年程度延期すると決定されましたが、今号の特集はすでに2月から編集を始めていたため、そのまま掲載いたします。

【お詫言】
前号の5ページ掲載の都家重夫氏の社名・役職の誤りや平自動車社長は株主平自動車社長の誤りでした。お詫言して訂正いたします。

表紙：足立区老人公園千本桜まつり(2019年4月6日撮影)
撮影：三宅裕雄

| | |
|------------------------------------------------------------|----|
| <連載第四回> S 霊泉を味方に難病に挑む福田国土の闘病記 | 17 |
| <カラー> S オリンピックのことなら何でもわかる日本オリンピックミュージアム(新宿区霞ヶ丘) | 19 |
| S ニッポン全国こんな旅あんな旅「世界遺産・石見銀山」と「石見神楽」を訪ねる。島根県西部の大田市・江津市・浜田市の旅 | 21 |
| S 区内べりりマップ | 23 |
| S 足を延ばして見ま専科 | 29 |
| S 地域情報まちかど | 33 |
| S インフォメーション | 36 |

足立区広報動画
画像タップ：動画情報リンク



足立区広報番組6月放送「そうだ野菜を食べよう～住んでいるだけで健康になっちゃうまちあだち～」



足立区
「未来へ ～足立区80年の歩み～」
足立区制80周年を記念し、この度、葦立写真館の映像版
「未来へ ～足立区80年の歩み～」
が完成いたしました。

足立区が誕生した昭和7年から現在に至るまでの80年の軌跡を時代の移り変わりと共に、交通、水害、娯楽、発展など、様々な角度から紹介し、80年かけて大きな変貌を遂げた足立区の歴史を感じる映像となっています。

特集①

2020年東京 オリンピックのA to Z



(本誌編集部)

いよいよ2020年東京オリンピック7月24日(金)から8月9日(日)の17日間、さらにパラリンピックは、8月25日(火)～9月6日(火)の13日間、主に東京を舞台に行われます。「世紀の祭典」を見に行く人も、テレビで応援する人も多いと思います。そこでぜひとも知っておきたいオリンピック、パラリンピックの情報をお知らせしましょう。

本誌編集部では、今号で「オリンピック特集」を企画し、鋭意取材、さらに編集作業を2月から進めてまいりました。しかし3月24日(火)夜、国際オリンピック委員会(IOC)が、新型コロナウイルスの感染拡大防止のために東京五輪・パラリンピックを1年程度延期することを決定しました。本誌編集部では、急な決定で、しかも編集作業がほとんど済んでいる状況なので、今号では特集記事をそのまま掲載することを決定しました。

オリンピック

やって来る
選手は何人？

オリンピックには、5大陸、205の国、地域(予定)からやってきます。また、競技種目は、33競技339種目(2020年2月14日現

在)が予定されています。選手は上限で1万1090名が予定されています。

競技数は
いくつですか？

競技種目は、33競技339種目(2020年2月14

日現在)が予定されていますが、最も多いのが、「水泳競技」の49種目で、そのほか「陸上競技」48種目、「自転車競技」22種目、「体操」「レスリング」がそれぞれ18種目、「柔道」「射撃」がそれぞれ15種目、「ボート」「ウエイトリフティング」がそれぞれ14種目予定されています。

日程は？

た、追加競技の種目は、「野球」「ソフトボール」2種目、「スケートボード」4種目、「空手」8種目、「スポーツクライミング」2種目、「サーフィン」が2種目で、日本人選手活躍が期待されています。(別表6ページ)

※国際オリンピック委員会(IOC)の臨時理事会が3月30日(月)行われ、オリンピックが、2021(令和3)年7月23日(金)～8月8日(日)、パラリンピックが、8月24日(火)～9月5日(日)に行われると発表されました。

7月24日(金)の開会式からオリンピックは始まりですが、実は「サッカー」「ソフトボール」の予選が7月22日(水)からすでに始まっています。さらに閉会式は8月9日(日)に行われるのですが、当日は、「水球」「マラソンスイミング」「マラソン」「ソフトボール」「バスケットボール5人制」「自転車競技のトラック」「新体操」「ハンドボール

「空手」「近代五種」「バレーボール」「ウエイトリフティング」「アーチェリー」の決勝が行われます。(別表6ページ)



木をふんだんに使い、新装なった国立競技場(撮影:三堀裕雄・2020・1・12)

「自転車競技のトラック」「新体操」「ハンドボール」

開会・閉会式は、千駄ヶ谷の国立競技場がメイン会場で、こゝで行われますが、そのほか東京都内を始め、全国を舞台(主に東日本)に行われます。(別表8ページ)

パラリンピック

競技数は？

22競技539種目が行われます。「マラソン」「バドミントン」などおなじみの種目も多いのですが、「ボッチャ」「シッティングバレーボール」「車いすバスケットボール」「車い

すフエンシング」「車いすテニス」「ウイールチェアラグビー」などパラリンピックならではの競技もあります。(別表10ページ)

競技日程は？

8月25日(火)の開会式を

皮切りに、26日(水)には「自転車(トラック)」「ゴルフボール」「水泳」「卓球」「車いすバスケットボール」「車いすフエンシング」「ウイールチェアラグビー」が始まり、9月6日(日)の最終日には、閉会式の前に「マラソン」「バドミントン」「射撃」「シッティングバレーボール」「車いすバスケットボール」の決勝が行われ、熱戦がくり広げられます。(別表10ページ)

●クイズです。【 NHK 】と【 NHK 】って何の略？●

NHKハイスパンチ

株式会社 盛田

〒121-0062 東京都足立区南花畑2-29-12 TEL.03-3883-7724 FAX.03-3883-7732

(各課系部室平日=NHK) 41 郵. 51 号 吉 本 各 課 系 部 室 平日=NHK: 宅 景)

CHAPTER

オリンピックの競技日程

| 競技 | 種目 | 競技日 | 7月 | | | | | | | | | 8月 | | | | | | | | |
|------------|--------|-----|-----|-----|-----|-----|-----|-----|-----|-----|-----|-----|----|----|----|----|----|----|----|----|
| | | | 22水 | 23木 | 24金 | 25土 | 26日 | 27月 | 28火 | 29水 | 30木 | 31金 | 1土 | 2日 | 3月 | 4火 | 5水 | 6木 | 7金 | 8土 |
| 体操 | 体操 | | | | ○ | ○ | ◎ | ◎ | ◎ | ◎ | | | | ◎ | ◎ | ◎ | | | | |
| | 新体操 | | | | | | | | | | | | | | | | | ○ | ◎ | ◎ |
| | トランポリン | | | | | | | | | | | ◎ | ◎ | | | | | | | |
| ハンドボール | | | | ○ | ○ | ○ | ○ | ○ | ○ | ○ | ○ | ○ | ○ | ○ | ○ | ○ | ○ | ◎ | ◎ | |
| ホッケー | | | | ○ | ○ | ○ | ○ | ○ | ○ | ○ | ○ | ○ | ○ | ○ | ○ | ◎ | ◎ | | | |
| 柔道 | | | | ◎ | ◎ | ◎ | ◎ | ◎ | ◎ | ◎ | ◎ | ◎ | | | | | | | | |
| 空手 | | | | | | | | | | | | | | | | | ◎ | ◎ | ◎ | |
| 近代五種 | | | | | | | | | | | | | | | | | ○ | ◎ | ◎ | |
| ボート | | | ○ | ○ | ○ | ○ | ○ | ◎ | ◎ | ◎ | ◎ | | | | | | | | | |
| ラグビー | | | | | | ○ | ○ | ◎ | ◎ | ◎ | ◎ | | | | | | | | | |
| セーリング | | | | ○ | ○ | ○ | ○ | ○ | ○ | ○ | ◎ | ◎ | ◎ | ◎ | ◎ | | | | | |
| 射撃 | ライフル | | | ◎ | ◎ | | ◎ | | ○ | ◎ | ◎ | ◎ | ◎ | | | | | | | |
| | クレー | | | | ○ | ◎ | | ○ | ◎ | ◎ | ◎ | | | | | | | | | |
| スケートボード | パーク | | | | | | | | | | | | | | ◎ | ◎ | | | | |
| | ストリート | | | | ◎ | ◎ | | | | | | | | | | | | | | |
| スポーツクライミング | | | | | | | | | | | | | | | ○ | ○ | ◎ | ◎ | | |
| サーフィン | | | | | ○ | ○ | ○ | ◎ | ※ | ※ | ※ | ※ | | | | | | | | |
| 卓球 | | | | ○ | ○ | ◎ | ◎ | ◎ | ◎ | ◎ | ◎ | ◎ | ◎ | ◎ | ◎ | ◎ | ◎ | ◎ | ◎ | |
| テコンドー | | | | ◎ | ◎ | ◎ | ◎ | | | | | | | | | | | | | |
| テニス | | | | ○ | ○ | ○ | ○ | ○ | ○ | ◎ | ◎ | ◎ | | | | | | | | |
| トライアスロン | | | | | | ◎ | ◎ | | | | ◎ | | | | | | | | | |
| バレーボール | ビーチバレー | | | ○ | ○ | ○ | ○ | ○ | ○ | ○ | ○ | ○ | ○ | ○ | ○ | ○ | ◎ | ◎ | | |
| | バレーボール | | | | | ◎ | ◎ | ◎ | ◎ | ◎ | ◎ | ◎ | ◎ | ◎ | ◎ | ◎ | ◎ | ◎ | ◎ | |
| ウエイトリフティング | | | | ◎ | ◎ | ◎ | ◎ | ◎ | | | ◎ | ◎ | ◎ | ◎ | ◎ | | | | | |
| レスリング | | | | | | | | | | | | ○ | ◎ | ◎ | ◎ | ◎ | ◎ | ◎ | | |
| アーチェリー | | | | | | | | | | | | ○ | ◎ | ◎ | ◎ | ◎ | ◎ | ◎ | | |
| 閉会式 | | | | | | | | | | | | | | | | | | | ○ | |

◎は決勝(サーフィンの※の7月30日、31日、8月1日、2日は予備日です。)

| 競技 | 種目 | 競技日 | 7月 | | | | | | | | | 8月 | | | | | | | | |
|----------|----------------|-----|-----|-----|-----|-----|-----|-----|-----|-----|-----|-----|----|----|----|----|----|----|----|----|
| | | | 22水 | 23木 | 24金 | 25土 | 26日 | 27月 | 28火 | 29水 | 30木 | 31金 | 1土 | 2日 | 3月 | 4火 | 5水 | 6木 | 7金 | 8土 |
| 開会式 | | | | | ○ | | | | | | | | | | | | | | | |
| 水泳 | 競泳 | | | | ○ | ◎ | ◎ | ◎ | ◎ | ◎ | ◎ | ◎ | ◎ | | | | | | | |
| | オープンウォータースイミング | | | | | | | | | | | | | | ◎ | ◎ | | | | |
| | 飛び込み | | | | | ◎ | ◎ | ◎ | ◎ | | ○ | ◎ | ◎ | ◎ | ◎ | ◎ | ◎ | ◎ | ◎ | |
| | アースティックスイミング | | | | | | | | | | | | ○ | ◎ | ◎ | ◎ | ◎ | ◎ | ◎ | |
| | マラソンスイミング | | | | | | | | | | | | ○ | ◎ | ◎ | ◎ | ◎ | ◎ | ◎ | |
| 水球 | | | | ○ | ○ | ○ | ○ | ○ | ○ | ○ | ○ | ○ | ○ | ○ | ○ | ○ | ○ | ◎ | ◎ | |
| 陸上競技 | トラック&フィールド | | | | | | | | | | | ◎ | ◎ | ◎ | ◎ | ◎ | ◎ | ◎ | ◎ | |
| | マラソン | | | | | | | | | | | | | | | | | ◎ | ◎ | |
| | 競歩 | | | | | | | | | | | | | | | | ◎ | ◎ | | |
| バドミントン | | | | ○ | ○ | ○ | ○ | ○ | ○ | ○ | ◎ | ◎ | ◎ | ◎ | | | | | | |
| 野球 | | | | | | | | | ○ | ○ | ○ | ○ | ○ | ○ | ○ | ○ | ◎ | | | |
| ソフトボール | | | ○ | ○ | | ○ | ○ | ○ | ○ | | | | ○ | ○ | ○ | ○ | ○ | ◎ | ◎ | |
| バスケットボール | 3人制 | | | | ○ | ○ | ○ | ○ | ◎ | | | | | | | | | | | |
| | 5人制 | | | | | ○ | ○ | ○ | ○ | ○ | ○ | ○ | ○ | ○ | ○ | ○ | ○ | ◎ | ◎ | |
| ボクシング | | | | ○ | ○ | ○ | ○ | ○ | ○ | ○ | ○ | ○ | ○ | | ◎ | ◎ | ◎ | ◎ | ◎ | |
| カヌー | スラローム | | | | ○ | ◎ | ◎ | ◎ | ◎ | ◎ | | | | | | | | | | |
| | スプリント | | | | | | | | | | | | | ○ | ◎ | ◎ | ◎ | ◎ | ◎ | |
| 自転車 | BMXフリースタイル | | | | | | | | | | | | ○ | ◎ | | | | | | |
| | BMXレーシング | | | | | | | | | | | | ○ | ◎ | | | | | | |
| | マウンテンバイク | | | | | | | ◎ | ◎ | | | | | | | | | | | |
| | ロード | | | | ◎ | ◎ | | | | | ◎ | | | | | | | | | |
| トラック | | | | | | | | | | | | | | | | | | ◎ | ◎ | |
| 馬術 | 馬場馬術 | | | | ○ | ○ | | ◎ | ◎ | | | | | | | | | | | |
| | 総合馬術 | | | | | | | | | | | ○ | ○ | ◎ | | | | | | |
| | 障害馬術 | | | | | | | | | | | | | ○ | ◎ | | ○ | ◎ | | |
| フェンシング | | | | ◎ | ◎ | ◎ | ◎ | ◎ | ◎ | ◎ | ◎ | ◎ | | | | | | | | |
| サッカー | | ○ | ○ | | ○ | ○ | | ○ | ○ | | ○ | ○ | ○ | ○ | | ◎ | ◎ | ◎ | | |
| ゴルフ | | | | | | | | | | | ○ | ○ | ◎ | | | ○ | ○ | ◎ | | |



「近代オリンピックの父」が考案したシンボルマーク。5つの輪はアジア、アメリカ、ヨーロッパ、アフリカ、ユーラシアの5大陸を表す。
 世界人口：アジア大陸：44.63億 61.8%、EU加盟国：5億1350万 7.11%、アメリカ州：10.02億 13.8%、アフリカ大陸：12.16億 16.84%、オーストラリア大陸：0.24億 0.33%、総人口：72.185億



IOCバハ会長「五輪・パラ延期で数百億円規模の負担増に」
 2020年4月13日 13時31分
 新型コロナウイルスの感染拡大の影響で、1年延期された東京オリンピック・パラリンピックの追加の経費について、IOC＝国際オリンピック委員会のバハ会長はIOCとしての負担が、数百億円規模になるという考えを明らかにしました。

▲ 目次 ▼

東京都の聖火リレーのコース

| | 実施日 | 通過市区町村 |
|------|----------|------------------------------------|
| 1日目 | 7月10日(金) | 世田谷区→狛江市→稲城市→町田市 |
| 2日目 | 7月11日(土) | 多摩市→日野市→昭島市→八王子市 |
| 3日目 | 7月12日(日) | 檜原村→奥多摩町→日の出町→青梅市→瑞穂町 |
| 4日目 | 7月13日(月) | 羽村市→あきる野市→福生市→武蔵村山市→立川市 |
| 5日目 | 7月14日(火) | 国立市→国分寺市→小平市→東大和市→東村山市 |
| 6日目 | 7月15日(水) | 清瀬市→東久留米市→西東京市→小金井市→府中市 |
| 7日目 | 7月16日(木) | 調布市→三宅村→神津島村→新島村(新島・式根島)→利島村→大島町 |
| 8日目 | 7月17日(金) | 御蔵島村→八丈町→青ヶ島村→小笠原村(父島・母島)→三鷹市→武蔵野市 |
| 9日目 | 7月18日(土) | 杉並区→中野区→練馬区 |
| 10日目 | 7月19日(日) | 豊島区→板橋区→北区→足立区 |
| 11日目 | 7月20日(月) | 葛飾区→江戸川区→墨田区→荒川区 |
| 12日目 | 7月21日(火) | 台東区→文京区→千代田区→中央区 |
| 13日目 | 7月22日(水) | 江東区→大田区→品川区 |
| 14日目 | 7月23日(木) | 目黒区→渋谷区→港区 |
| 15日目 | 7月24日(金) | 新宿区 |

聖火リレーのコース(全国)

| 実施日 | 通過都道府県 | 実施日 | 通過都道府県 |
|------------------|--------|-------------------|--------|
| 3月26日(木)~28日(土) | 福島県 | 5月18日(月)~19日(火) | 広島県 |
| 3月29日(日)~30日(月) | 栃木県 | 5月20日(水)~21日(木) | 岡山県 |
| 3月31日(火)~4月1日(水) | 群馬県 | 5月22日(金)~23日(土) | 鳥取県 |
| 4月2日(木)~3日(金) | 長野県 | 5月24日(日)~25日(月) | 兵庫県 |
| 4月4日(土)~5日(日) | 岐阜県 | 5月26日(火)~27日(水) | 京都府 |
| 4月6日(月)~7日(火) | 愛知県 | 5月28日(木)~29日(金) | 滋賀県 |
| 4月8日(水)~9日(木) | 三重県 | 5月30日(土)~31日(日) | 福井県 |
| 4月10日(金)~11日(土) | 和歌山県 | 6月1日(月)~2日(火) | 石川県 |
| 4月12日(日)~13日(月) | 奈良県 | 6月3日(水)~4日(木) | 富山県 |
| 4月14日(火)~15日(水) | 大阪府 | 6月5日(金)~6日(土) | 新潟県 |
| 4月16日(木)~17日(金) | 徳島県 | 6月7日(日)~8日(月) | 山形県 |
| 4月18日(土)~19日(日) | 香川県 | 6月9日(火)~10日(水) | 秋田県 |
| 4月20日(月)~21日(火) | 高知県 | 6月11日(木)~12日(金) | 青森県 |
| 4月22日(水)~23日(木) | 愛媛県 | 6月14日(日)~15日(月) | 北海道 |
| 4月24日(金)~25日(土) | 大分県 | 6月17日(水)~19日(金) | 岩手県 |
| 4月26日(日)~27日(月) | 宮崎県 | 6月20日(土)~22日(月) | 宮城県 |
| 4月28日(火)~29日(水) | 鹿児島県 | 6月24日(水)~26日(金) | 静岡県 |
| 5月2日(土)~3日(日) | 沖縄県 | 6月27日(土)~28日(日) | 山梨県 |
| 5月6日(水)~7日(木) | 熊本県 | 6月29日(月)~7月1日(水) | 神奈川県 |
| 5月8日(金)~9日(土) | 長崎県 | 7月2日(木)~4日(土) | 千葉県 |
| 5月10日(日)~11日(月) | 佐賀県 | 7月5日(日)~6日(月) | 茨城県 |
| 5月12日(火)~13日(水) | 福岡県 | 7月7日(火)~9日(木) | 埼玉県 |
| 5月14日(木)~15日(金) | 山口県 | 7月10日(金)~7月24日(金) | 東京都 |
| 5月16日(土)~17日(日) | 島根県 | | |

オリンピックの競技場

■ヘリテッジゾーン

| 競技場名 | 種目 | 住所 |
|-----------|-------------------|---------------|
| 国立競技場 | 開閉会式 サッカー・陸上競技 | 千駄ヶ谷 メイン会場 |
| 東京体育館 | 卓球 | 千駄ヶ谷 |
| 国立代々木競技場 | ハンドボール | 原宿 |
| 日本武道館 | 柔道・空手 | 九段下 |
| 東京国際フォーラム | ウエイトリフティング | 有楽町 |
| 両国国技館 | ボクシング | 両国 |
| 馬事公苑 | 馬術 | 世田谷区 |

■東京ベイゾーン

| 競技場名 | 種目 | 住所 |
|--------------------|-----------------------------|----------------|
| 有明アリーナ | バレーボール | 有明エリア |
| 有明アーバン スポーツパーク | 自転車競技(BMX) スケートボード | 有明エリア |
| 有明体操競技場 | 体操・新体操・トランポリン | 有明エリア |
| 東京辰巳 国際水泳場 | 水球 | 有明エリア |
| 有明テニスの森 | テニス | 有明 コロシアム |
| お台場海浜公園 | トライアスロン マラソンスイミング | お台場 |
| 潮風公園 | ビーチバレー | お台場 |
| 青海アーバン スポーツパーク | スポーツクライミング バスケットボール(3×3) | お台場 |
| 大井ホッケー競技場 | ホッケー | 大井ふ頭 中央海浜公園 |
| 海の森水上競技場 | ボート・カヌー(スプリント) | 東京ゲート ブリッジ |
| 海の森クロス カントリーコース | 馬術(馬場総合・障害) | 東京ゲート ブリッジ |
| 葛西臨海公園 | カヌー | 江戸川区 |
| 夢の島公園 アーチェリー場 | アーチェリー | 新木場・ 夢の島エリア |
| 東京アクアティクス センター | 競泳・飛び込み アーティスティックスイミング | 新木場・ 夢の島エリア |

■武蔵野エリア

| 競技場名 | 種目 | 住所 |
|--------------------|------------------------|-------------|
| 武蔵野の森総合 スポーツプラザ | 近代五種(フェンシング) バドミントン | 多摩地区 |
| 東京スタジアム | 近代五種 サッカー・ラグビー | 調布市 |
| 武蔵野の森公園 | 自転車競技(ロード) | 府中・調布 三鷹 |

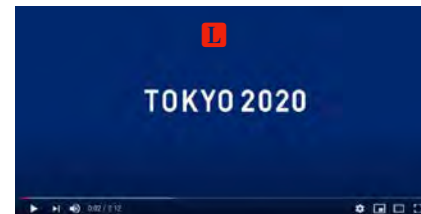
■東京都外

| 競技場名 | 種目 | 住所 |
|-------------------|-----------------------|-------------|
| 陸上自衛隊 朝霞訓練場 | 射撃 | 埼玉県 新座市 |
| 霞ヶ関カントリー 倶楽部 | ゴルフ | 埼玉県 川越市 |
| さいたま スーパーアリーナ | バスケットボール | さいたま市 |
| 埼玉スタジアム | サッカー | さいたま市 |
| 茨城カシマ スタジアム | サッカー | 茨城県 鹿嶋市 |
| 江ノ島ヨットハーバー | セーリング | 神奈川県 藤沢市 |
| 横浜国際総合競技場 | サッカー | 横浜市 |
| 横浜スタジアム | 野球・ソフトボール | 横浜市 |
| 伊豆ベロドーム | 自転車競技(トラック) | 静岡県 伊豆市 |
| 伊豆マウンテン バイクコース | 自転車競技 (マウンテンバイク) | 静岡県 伊豆市 |
| 富士スピードウェイ | 自転車競技(ロード) | 静岡県 小山町 |
| 幕張メッセ | レスリング・フェンシング テコンドー | 千葉市 |
| 釣ヶ崎海岸 | サーフィン | 千葉県 一宮町 |
| 福島あづま球場 | 野球・ソフトボール | 宮城県 福島市 |
| 宮城スタジアム | サッカー | 宮城県 利府町 |
| 札幌ドーム | サッカー | 北海道 札幌市 |
| 札幌大通公園 | ランニング・競歩 | 北海道 札幌市 |

■関連施設

| | |
|----------|---------------------|
| 晴海ふ頭 | 選手村 |
| 東京ビッグサイト | 国際放送センター・メインプレスセンター |

画像タップ：動画リンク

2020エンブレムコンセプト
ムービー

「多くの皆様に愛されるエンブレム」
に育てていきたいという想いから、
コンセプトムービーを作成いたしました。
東京2020エンブレムのコンセプト
トや成り立ちをご紹介します。



東京2020イメージ映像

「TOKYO 2020 PEOPLE」

平昌の次は、いよいよ東京。この映像は、2020年の東京を舞台に、オリンピック・パラリンピックからスポーツの力を受け取り、人種・価値観・ライフスタイル・障がいの有無等、あらゆる面での違いを認め合い、自分らしく輝いている人々を描いています。2020年に向けて日本はもちろん、世界中の人々に東京2020大会への期待感を高めていただくためのイメージ映像です。

パラリンピックの競技場

| 競技場名 | 種目 | 住所 |
|-------------------|-----------------------|---------------|
| 国立競技場 | 開閉会式・陸上競技 | 千駄ヶ谷 メイン会場 |
| 東京都体育館 | 卓球 | 千駄ヶ谷 |
| 国立代々木競技場 | バドミントン ウィルチェアーラグビー | 原宿 |
| 日本武道館 | 柔道 | 九段下 |
| 東京国際フォーラム | パワーリフティング | 有楽町 |
| 有明アリーナ | 車いすバスケットボール | 有明エリア |
| 有明体操競技場 | ボッチャ | 有明エリア |
| 有明テニスの森 | 車いすテニス | 有明 コロシアム |
| お台場海浜公園 | トライアスロン | お台場 |
| 青海アーバン スポーツパーク | 5人制サッカー | お台場 |

| 競技場名 | 種目 | 住所 |
|--------------------|----------------------------------------|----------------|
| 海の森水上競技場 | カヌー・ボート | 東京ゲート ブリッジ |
| 夢の島公園 アーチェリー場 | アーチェリー | 新木場・ 夢の島エリア |
| 東京アクア ティクスセンター | 水泳 | 江東区 |
| 馬事公苑 | 馬術 | 世田谷区 |
| 武蔵野の森 総合スポーツプラザ | 車いすバスケットボール | 多摩地区 |
| 幕張メッセ | シッティングバレーボール・テコンドー 車いすフェンシング・ゴールボール | 千葉市 |
| 陸上自衛隊 朝霞訓練場 | 射撃 | 埼玉県 新座市 |
| 伊豆ヘロドドーム | 自転車競技(トラック) | 静岡県 伊豆市 |
| 富士スピードウェイ | 自転車競技(ロード) | 静岡県 小山町 |
| 都区内 | マラソン | |

パラリンピックの競技日程

| 競技名 | 競技日 | 8月 | | | | | | | 9月 | | | | | | |
|------------------|-----|---------|---------|---------|---------|---------|---------|---------|--------|--------|--------|--------|--------|--------|---|
| | | 25 火 | 26 水 | 27 木 | 28 金 | 29 土 | 30 日 | 31 月 | 1 火 | 2 水 | 3 木 | 4 金 | 5 土 | 6 日 | |
| 開会式 | ○ | | | | | | | | | | | | | | |
| アーチェリー | | | | | ○ | ◎ | ◎ | ◎ | ◎ | | ◎ | ◎ | ◎ | | |
| 陸上競技(トラック&フィールド) | | | | | ◎ | ◎ | ◎ | ◎ | ◎ | ◎ | ◎ | ◎ | ◎ | ◎ | ◎ |
| マラソン | | | | | | | | | | | | | | | ◎ |
| バドミントン | | | | | | | | | | ○ | ○ | ○ | ◎ | ◎ | |
| ボッチャ | | | | | | | | ○ | ○ | ◎ | ○ | ○ | ◎ | | |
| カヌー | | | | | | | | | | | ○ | ◎ | ◎ | | |
| 自転車(トラック) | | | ○ | ○ | ○ | ○ | | | | | | | | | |
| 自転車(ロード) | | | | | | | | | | ◎ | ◎ | ◎ | ◎ | | |
| 馬術 | | | | | ◎ | ◎ | ◎ | | ◎ | | | | | | |
| 5人制サッカー | | | | | | | | | ○ | ○ | ○ | | ○ | | ◎ |
| ゴールボール | | | ○ | ○ | ○ | ○ | ○ | ○ | ○ | ○ | ○ | ◎ | | | |
| 柔道 | | | | | ◎ | ◎ | ◎ | | | | | | | | |
| パワーリフティング | | | | | ◎ | ◎ | ◎ | ◎ | ◎ | | | | | | |
| ボート | | | | | | | ○ | ○ | ◎ | | | | | | |
| 射撃 | | | | | | | | | | ◎ | ◎ | ◎ | ◎ | ◎ | ◎ |
| シッティングバレーボール | | | | | | ○ | ○ | ○ | ○ | ○ | ○ | ○ | ◎ | ◎ | |
| 水泳 | | | ◎ | ◎ | ◎ | ◎ | ◎ | ◎ | ◎ | ◎ | ◎ | ◎ | | | |
| 卓球 | | | ○ | ○ | ○ | ◎ | ◎ | ◎ | ◎ | ○ | ○ | ◎ | ◎ | | |
| テコンドー | | | | | | | | | | | | ◎ | ◎ | ◎ | |
| トライアスロン | | | | | | | ◎ | ◎ | | | | | | | |
| 車いすバスケットボール | | | ○ | ○ | ○ | ○ | ○ | ○ | ○ | ○ | ○ | ○ | ◎ | ◎ | |
| 車いすフェンシング | | | | ◎ | ◎ | ◎ | ◎ | ◎ | | | | | | | |
| ウィルチェアーラグビー | | | ○ | ○ | ○ | ○ | ◎ | | | | | | | | |
| 車いすテニス | | | | | | ○ | ○ | ○ | ○ | ◎ | ◎ | ◎ | ◎ | | |
| 閉会式 | | | | | | | | | | | | | | | ○ |

◎は決勝



東京2020大会モットー ステートメントムービー

14,889 回視聴・2020/02/17

「United by Emotion」を世界へ発信するシンボルとして、グローバルに活躍するプロテニスプレイヤーの大坂なおみ選手を起用しています。映像では、大会モットーに込められた思いを、ステートメントとして大坂選手が読み上げます。

会わなくとも会話ができる時代に、東京に、世界から人が集まる。世界は、これほどまでに国も人種も文化も世代も、多種多様な人間でできているのか、と戸惑うかもしれない。しかし、その異なる私たちは、アスリートの肉体や勇気や挑戦を共に目撃し、心震わせ、笑い、泣き、拳をあげるだろう。そう、人と人は明らかに異なり、しかし間違いなく同じなのだ。私たちが共に抱く感情が、壁の向こう側を想像する力になり、互いを区別するものを超えてゆく力になる。人は、時間と場所を共有することで共に生きる意味を見つけるのだ。

人間は人間がいる光景から未来への大事なことを知る。

United by Emotion Tokyo 2020

式場使用料無料 **家族葬** 📌

葬儀式場 芦川ホール

六町駅前通り(駐車場40台) ☎(3883)1412(代)
万が一の場合はまず FAX(3883)1977

寝台車 深夜早朝にかかわらずお電話下さい
—— 生花・貸衣裳 ——

電話一報総ておまかせ下さい

南花畑 24時間受付 足立区役所指定 区民葬儀
いわお

芦川巖葬儀社(有)

足立区南花畑3-19-26(内匠橋そば・花畑車庫隣り)

東京ガスのおまともプラン
ずっとプラン
 ガスも、電気も、東京ガス。



東京ガスライフバル足立・埼玉東
 竹ノ塚店
 〒121-0813
 東京都足立区竹の塚5-2-6
 代表TEL: 03-3858-1151
 FAX: 03-3859-4121
 ●月曜日～土曜日/9:00～17:30
 ●日曜日・祝日/休み



東京ガスライフバル足立・埼玉東
 中央本町店
 〒120-0011
 東京都足立区中央本町1-1-5
 代表TEL: 03-3858-1151
 FAX: 03-3859-4121
 ●月曜日～土曜日/9:00～17:30
 ●第1,第3土曜日・日曜日・祝日/休み

特集② 56年前の新聞を読んで 東京オリンピックピック(1964年)の感動を体感しよう!!

前号で、「第141号で『オリンピック特集』を行うので、当時の雑誌・新聞を持っている方は編集部までご連絡をください」と報じたところ、堀家士郎さんから当時の雑誌・新聞を提供していただきました。これらの新聞と朝日新聞の縮刷版を元に、1964(昭和39)年の東京オリンピックで活躍した日本人選手の活躍を紹介し

ます。
 1964年東京オリンピックは、10月10日の開会式から24日の間の15日間、93の国と地域の六千数百人の選手が参加して20競技163種目の競技が行われた。
 10月10日、快晴の元で盛大に開会式行われる
 10月10日13時30分に国立競技場を舞台に開会式が始まった。13時30分、式典の要が、英語、フランス語、日本語でアナウンスさ

れ、電光掲示板に「オリンピックは参加することに意義がある」とのクーパーベルトの言葉が出、続いて五輪マーク、1964・TOKYOの文字が出た。
 13時50分、オリンピック序曲と共にスタンド上段に各国の国旗が掲揚される。
 13時58分、電子音楽を合図に天皇陛下がロイヤルポックスにご着席。
 13時59分、「君が代」演奏。
 14時、ファンファーレに続いて13曲の行進曲のメドレーで95カ国の選手団が入場。
 14時45分、安川組織委員長挨拶。ブランデーJIOC会長が歓迎の辞を述べる。
 14時51分、天皇陛下の開会宣言。
 14時52分、ファンファーレに続いてオリンピック賛歌が演奏され、それと同時に五輪旗が入場してフィールドのポールに掲揚。
 14時56分、鼓笛隊と共にローマ市長が五輪旗を持って入場、ブランデーJIOC会長を経て東京都知事に引き継ぐ。
 14時59分、祝砲三発。同時に風船が放たれる。
 15時、聖火が入場、聖火台に点火。
 15時07分、各国旗手が宣誓台を半円形に囲み、体操の小野選手が宣誓、同時に鳩が放たれる。
 15時09分、「君が代」を

CHAPTER

斉唱。上空に自衛隊のジェット機が飛来、五輪のマークを描く。
 15時12分、電子音楽と共に天皇陛下ご退場。
 15時18日、選手団退場。
 15時43分、開会式終了。(10月10日東京中日新聞4面)
 きょうから大会がはじまる。この四年間、オリンピックという名の運動会のために、まったく戦争でもはじまるようなおさわぎだったが、もうそのことは言わないことにする。世界から集まった若人たちの健康な肉体の乱舞、躍動は、スポーツにあまり関心のないぼくのような人間の目にも、やはりかぎりなく美しいのである。:(10月10日読売新聞朝刊17面「オリンピック断章」村松 剛・評論家)
 「第十八回近代オリンピック」を祝い、ここにオリンピック東京大会の開会を言します。——10日午後2時58分、天皇陛下は、特徴ある抑揚をつけて開会を宣

新聞・雑誌を提供していただいた堀家士郎さん

「私は、東京にやって来てまだ4年足らずだったので、アジアで初めてのオリンピックが開催されるというので、大変感激しました。そこで、オリンピック期間中、毎日スポーツ新聞などを買い、じっくり読み日本人選手を応援しました。とても素晴らしいオリンピックだったと思います」と、語ってくれました。



東京オリンピックの記事が載った雑誌を手にした堀家士郎さん(大平自動車専務取締役)

TOKYO GAS LIFEVAL

東京ガスライフバル足立・埼玉東
 東京ガスオールワンエナジー株式会社 東京都足立区竹の塚5-2-6

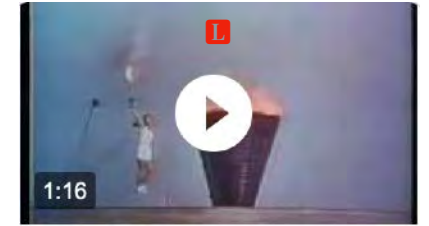
電話受付時間 月～土 9:00～19:00
 日/祝 9:00～17:30

電話番号 03-3858-1151

機器の修理予約に関しては24時間受付を行っております。お気軽にご連絡ください!

1964年東京オリンピック動画

YouTube

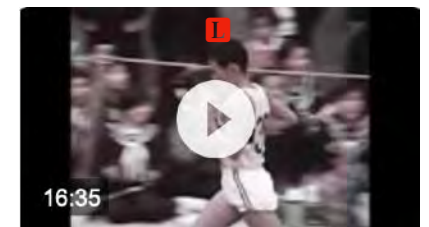


1964年東京オリンピック



東京1964大会聖火リレー・開会式入場行進

ギリシャのアテネから各国を経て東京に聖火を迎えオリンピックが始まった



東京1964大会「私たちの見たオリンピック」(東京都調布市の記録映画)



目次

朝日新聞で紹介された
オリンピック関連
ミニ情報

●名神高速道路全通
「中京・阪神を結ぶ名神道路が全通 一宮一関ヶ原 尼崎一西宮」と題してオリンピックのオープンに合わせて工事を進めていた中京・名古屋と京阪神を結ぶ高速道路が全通したと報じている。
これまで約96%、約181kmが完成し、満六年の歳月と延べ900万人の労力を費やしたが、さらに今回の開通で全線が完成した。(9月5日夕刊)



東京新聞社刊の『オリンピック東京大会特集NO.3』

CHAPTER

日新聞3面)

第18回オリンピック東京大会の開会式は天候もよく、大成功に終わったことを報じている。

第3日待ちに待った

重量あげ
三宅義信金メダル

注目の重量あげフェザー級で三宅義信選手が日本初の金メダルを獲得した。鉄人三宅が25回目の世界記録を更新して優勝し、日本重量あげ界に輝かしい1ペー

ジを飾った…。皇太子ご夫妻の前で息づまる4時間、9回の試技を全部成功して金メダルを獲得した。(10月13日東京中日新聞1面)

13日讀賣新聞朝刊第1面)

第5日レスリングで
史上初の『金』3個

日本が待っていた金メダルの第一号は重量あげフェザー級の三宅義信選手(24・自衛隊体育学校)の手で、12日夜、実現した。2位バーガー選手(アメリカ)を15キロも引き離す、総合397・5キロの世界新をマーク、はじめて「君が代」が高らかに鳴った。(10月14日は15競技が駒沢体育館で行われ、レスリングフリーのフライ級吉田義勝選手、バンタム級の上武洋次郎選手、フェザー級の渡辺長武選手が金メダルを獲得した。

「世界一になるには世界一の努力を覚悟した」フェザー級渡辺氏の言葉。
「六階級 優勝の偉業ロ

ーマの雪辱とげた日本レス」と題して、実った4年間の特攻訓練だったと記している。(10月15日東京中日新聞1・3面)

第10日レスリング
バンタム級

市口選手金メダル

「市口が金メダル レスリングバンタム級」と題して、レスリングの駒沢体育館ではグレコローマンバンタム級の市口政光選手がチェコのシュベツ選手を判定で下

し、金メダルを獲得した。「ワッショイ」「ワッショイ」市口選手の胸上げ。フリースタイルの金メダル選手が、約束どおり「グレコの金メダル」を高く何度もはね上げた。(10月19日朝日新聞夕刊1面)

「レスリング五つ目の金メダル 花原も勝名乗り」グレコフライ級」と題して、グレコローマンフライ級の花原 勉選手が金メダルを獲得した。東京・駒沢体育館のメインポールに日の丸

が連続へんぼんと、誇らしく、ひるがえった。——19日夜、花原優勝の瞬間、会場は歓声でわきにわいた。「フリースタイルに続け」の合言葉をかかげてがんばってきたグレコローマンで、2人のゴールドメダリストが誕生した。しかも日本のグレコ勢にとつては、ローマ大会出場いらい初めての金メダル。日本の金メダルはこれで六つ、うちレスリングは5つという荒かせぎぶりだ。(10月20日朝

日新聞夕刊1面)

●羽田線モノレール
工費196億円をかけて建設していた羽田線モノレールの浜松町—羽田間13・1kmが完成。8月31日からの試運転を終え、9月17日に開業すると報じた。(9月6日夕刊)

●オリンピック開始1週間前の新名所を紹介
オリンピック開始1週間前になり、都内に誕生した新名所を紹介している。

- 1)千代田区に9月1日開業した17階建てのホテルニューオオタニが連日押すな押すなの大盛況と伝えている。
- 2)東京メトロ日比谷線が8月29日、東銀座駅～霞が関駅間開通し全線開通した。さらに丸ノ内線と銀座線の3線が交差するために「銀座総合駅」が誕生した。
- 3)池袋駅前広場が完成し、地下1階に100数のお店が入るショッピングパークと169台の車を収容する地下駐車場が完成し、入りきれないほどの車の列が長く続いたと報じている。(9月

私たちは総合力を発揮して、誠実な仕事をしております。よろしくお願ひします。

| | | | | | | | | | | | | | |
|--------------|--------------|--------------|--------------|--------------|--------------|--------------|--------------|--------------|--------------|--------------|--------------|--------------|--------------|
| 鉄工 | シャッター | 内装 | 建築金物 | タタミ | 塗装 | 水道 | 衛生 | 板金 | 電気 | 左官 | 建築 | 瓦 | 材木 |
| (株)文化シャッター | (株)文化シャッター | (株)文化シャッター | (株)文化シャッター | (株)文化シャッター | (株)文化シャッター | (株)文化シャッター | (株)文化シャッター | (株)文化シャッター | (株)文化シャッター | (株)文化シャッター | (株)文化シャッター | (株)文化シャッター | (株)文化シャッター |
| 03-3541-0000 | 03-3541-0000 | 03-3541-0000 | 03-3541-0000 | 03-3541-0000 | 03-3541-0000 | 03-3541-0000 | 03-3541-0000 | 03-3541-0000 | 03-3541-0000 | 03-3541-0000 | 03-3541-0000 | 03-3541-0000 | 03-3541-0000 |

意外と思うことでも 私たちは出来ます

「ハッピーを作ろう!」

渡辺賢工務店

定立区伊興5-20-7
TEL 03(3899)9146
www.e-house.co.jp/watanabe-ken

日曜 受付時間は午後12時30分まで

医療法人社団 成風会 ●内科 ●外科 ●循環器科 ●胃腸科 ●理学診療科

高橋クリニック

受付時間 月～金/午前9時～午後12時30分 午後3時～6時30分
土・日/午前9時～午後12時30分 火曜日・祭日休診

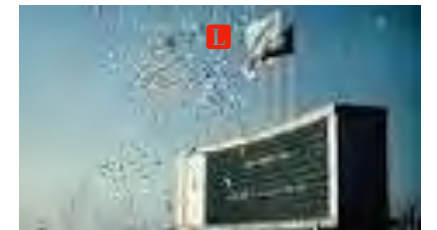
定立区西新井5-15-9(タコ公園そば) ☎03-3854-3031~2

1964年東京オリンピック動画YouTube



東京1964大会

「私たちの見たオリンピック」
(東京都調布市の記録映画)
調布市が制作した1964年の東京オリンピックの記録映画です。甲州街道(国道20号)の聖火リレー、50キロメートル競歩とマラソンの競技、日赤奉仕団やボーイスカウトなど市民ボランティアの活動を当時のまちな様子とともに収録しています。



東京オリンピック1964入場式



東京国立近代美術館 東京オリンピック1964 デザインプロジェクト

CHAPTER

7日朝刊)



開会式の様子を紹介した「東京中日新聞」10月10日号の4面

●2階に移る中央線
昭和36(1961)年12月から総工費260億円をかけて行われていた国電中央線の中野―荻窪間の高架化工事が完了、9月20日から運行開始されると報じた。(9月18日夕刊)

●首都高速道路三宅坂地下IC完成
首都高速道路3号線と

日新聞朝刊1面)

第11日遠藤、個人総合で栄冠 体操男子 団体も連続優勝

「遠藤、個人総合で栄冠 体操男子」と題して、体操男子の遠藤幸雄選手が、規定58・30、自由57・65、合計115・95で金メダルに輝いた。また、団体総合は、規定289・00、自由288・95、合計577・95で、2位のソ連と2・50差で金メ

また、柔道軽量級の中谷雄英選手もタイ、イギリス、アメリカ、ソ連と4人を下し、決勝でヘンニ(スイス)を合わせ技で下し、優勝した。(10月21日朝日新聞朝刊1面)

「武道館に初の日の丸中谷、次々五人を手玉」と題して、20日の皇居内旧北の丸の日本武道館、軽量級の中谷選手はかかる、本当にかかるがとメーンポールに日の丸を掲げた。(10

月21日朝日新聞朝刊9面)

マラソンでアベベ連勝、円谷3位

「アベベ、史上初の連勝マラソン 2時間12分11秒 2 世界最高 円谷は健闘し3位」と題して、エチオピアのアベベが、アスファルトの甲州街道を一步一歩しつかり踏みしめながら駆け戻って来た。『ローマ大会の英雄』は、こんどはくつをはいて。アベベが国立競技場に姿をみせた超満員の

スタンドは総立ち、拍手の雨で今大会のヒーローを迎えた。(10月21日朝日新聞夕刊1面)

「国境超えた『ガンバレ』のウズ マラソン」と題して、次のように報じている。飛込んだ。アベベの黒い身体が、アンツーカーの白いテープを切った。マラソン史上初の二連勝。続いて円谷がはいってきた。円谷の後十メートルを、ヒートリーがぴったりとつく。あとわずか。円谷がんばれ。

柔道 中量級 岡野金メダル


円谷とヒートリーの肩が並んだ。ヒートリーが抜いた。差は開いた。ヒートリー、ゴールイン。そして円谷。よくやった円谷。狂おしい歓声が代々木の森にどよもした。アナウンサーの声が興奮でふるえる。日本中が動きを止めた。その一瞬、金メダルの行方はきまつた。よくやった円谷――。(10月21日朝日新聞夕刊1面)

「柔道 中量級 岡野、軽く押さえ込む 決勝ホフマン(独)を1分36秒」と題して、柔道中量級の岡野功選手が、決勝戦一回戦をグロツサン(仏)、準決勝は強敵の金(キム・韓国)を下し、優勝戦はドイツのホフマンと争ったが、岡野は横四方で抑え込んだ。わずかに1分36秒の間のあっけない勝負だ。(10月22日朝日新聞朝刊9面)

(以下次号)

4号線を経る三宅坂地下ICと3号線の千代田区半蔵門と霞ヶ関間の1・2kmが完成、21日正午から通行開始すると報じた。(9月19日朝刊)

●東海道新幹線 明日開業
3800億円の巨費を投じて、東京―新大阪間515kmを4時間で結ぶ「東海道新幹線」が完成し、10月1日から新しい日本の大動脈として活動を始める。戦前の「弾丸列車」構想に始まり、太平洋戦争中は一時中断されたが、戦後の経済復興により再びよみがえり、昭和32(1957)年8月答申。「34年4月着工、このほど完成した。10月1日午前5時45分から東京駅の19番ホームで下りの初列車「ひかり1号」の出発式が行われると報じた。(9月30日朝刊)



ひっこし専門
協同組合

●お見積り無料!
●引越保険(総額2,500万円まで)の保険料が無料!

大きな満足届けます

ハトのサービス

「引越ガイドブック」
を無料進呈中!
詳しい引越情報が満載のガイドブックを差し上げます。

・さまざまなニーズに応える充実サービス
・クレジットカード利用で支払いラクラク
・年中無休(AM7:00~PM7:00)

ひっこし専門 足立(西)センター

ハト行く
年中無休! 0120-25-8019



K・S・Gグループ

※従業員随時募集

弘 済 運 輸 (株)

矢 崎 運 輸 倉 庫 (株)

(株) ヤ シ マ

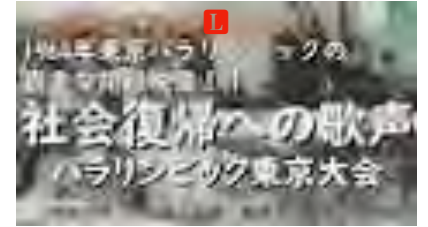
東京弘済物流(株)

対 洲 配 送 (有)

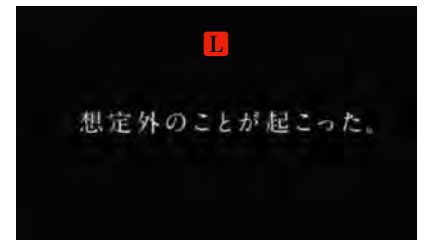
矢 崎 商 事 (株)

総括本部：東京都足立区東伊興2-1-22 TEL 03-3899-5900

YouTube



東京ニュース「No.164 社会復帰への歌声ーパラリンピック東京大会ー」（昭和39年（1964年）11月）
人種昭和39年、東京オリンピックが閉幕してから15日後の11月8日、東京パラリンピックの開会式が代々木の織田フィールドで行われました。22か国から集まった369人の選手たちが11月12日までの5日間、技術を競い合いました。この大会に出場した海外の選手の大半は職業に就いている人たち。海外と日本における身体障害者の置かれている環境の違いが明らかになった、とも言われていますが、この映像からも、そうしたことが強く感じることができます。



1964東京大会 閉会式～1分ムービー みんなのオリンピック
人種をこえ、宗教をこえて、世界がひとつになるオリンピック。「平和の祭典」のまさに象徴的な出来事が、1964年の東京大会で起った。そしてそれは、現在まで引き継がれる事に…。

写真に見る
1964年東京オリンピックの名場面の数々

堀家士郎さんからご提供いただいた全国紙の読賣新聞とスポーツ新聞の東京中日新聞、東京新聞社刊の『オリンピック東京大会』から1964（昭和39）年の東京オリンピックの名場面の数々を誌面に再現します。



（上）10月3日に行われた開会式のリハーサルに集まった人々（読賣新聞10月10日）
（中）最終走者坂井君による聖火の点火（東京オリンピック）No.3



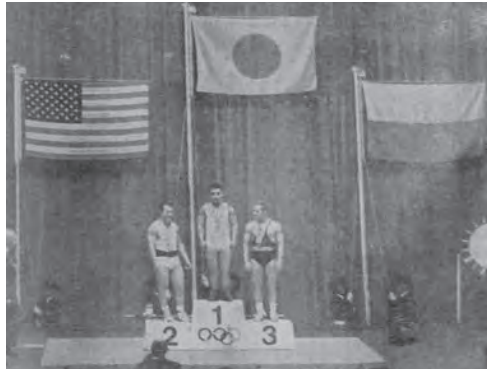
（左）新装なった国立競技場（読賣新聞10月1日）
（下）開会式で堂々と入場行進する日本選手団（東京中日新聞10月11日）



1964年東京オリンピックの記事をもっと詳しく知りたい、読みたい方は、足立中央図書館に朝日新聞、読賣新聞、毎日新聞、日経新聞の縮刷版があり、読むことができます。



ジャーク152.5kgを上げて優勝した三宅義信選手（読賣新聞10月13日）



重量あげフェザー級で優勝した三宅義信選手（読賣新聞10月13日）



金メダルをかざして挨拶する女子バレーの河西主将（『東京オリンピック』No.4）



（上）優勝が決まり涙涙選手たち（『東京オリンピック』No.4）



（下）閉会式で退場する選手たち（『東京オリンピック』No.4）

選んで後悔しない足立区リフォーム館

パテオ建設有限会社

〒120-0014 東京都足立区西綾瀬3-29-3
TEL 03-3889-4708 FAX 03-3889-4709
E-mail: s-watanabe@pateo.info
https://pateo.info/

工場/〒389-2322 長野県飯山市瑞穂765

ガラス交換修理 エコ内窓工事

有限会社 **富田硝子店**

足立区南花畑2-31-19
TEL 3850-1538
FAX 3850-1539



千住でクロスYouTube
 毎週水曜日**20:30～21:30**放送 MC 工藤理佳子
 ゲスト 足立区政策経営部広報室シティープロモーション課 根岸彰雄さん・舟橋左斗子さん 足立区政策経営部広報室シティープロモーション課

＜創設の経緯＞
 2010年4月
 足立区が広報室の中に、23区初のシティープロモーション課創設
 2010年5月
 民間より経験者を公募し任期付職員2名採用(根岸、舟橋)

足立区のシティープロモーション課について
 2010年当時、世論調査によると、「足立区に愛着を持つ人」が約7割に対し「足立区に誇りを持つ人」は約3割だった。そのギャップを埋めること(イメージアップ)をミッションとして、スタートする。特に、区が発信する情報が「伝わる」ものになっていないことに課題を感じ、重点的に取り組んできた。
 世論調査の数値は徐々に変化し、2016年には「足立区に誇りを持つ人」は5割を超えた。

インターネットユー

あと3カ月にせまった東京2020オリンピック

経営戦略推進担当課長 根岸彰雄氏に聞く

東京2020オリンピック競技大会が7月24日(金・祝日)から8月9日(日)まで17日間に渡って行われますが、(公財)東京オリンピック・パラリンピック競技大会組織委員会や東京都との折衝などで忙しい毎日を送っている担当課の経営戦略推進担当課長の根岸彰雄さんにお話を聞きました(2月21日取材)。 (本誌・三堀裕雄)

オランダ王国とのホストタウン登録

すか？

三堀―東京2020オリンピックが7月24日から8月9日の間行われますが、根岸さんは、区役所では、政策経営部経営戦略推進担当課長で、オリンピック・パラリンピックを担当しているというのですが、どのような仕事をしているのでか？
 根岸―東京へのオリンピック誘致が決まった時は、足立区としてどのようにやって行くかという事で、模索して行きました。最初は私一人での仕事と兼務でやっていたのですが、区として東京2020オリンピック大会に向けて増員、現在は私の下に、二人の専任の担当係長がいます。ほかの課の職員27名に兼務辞令を発令し、現在27名の職員がオリ・パラ関係の仕事をしています。すべての職員が専任ではなく、ほかの仕事も兼務しながら頑張っています。全体の仕事は、(公財)東京オリンピック・パラリンピック競技大会組織委員会や東京都から急な問い合わせや調査、決定



「オリンピックをみんなで盛り上げよう」と語る根岸課長

市が選ばれ2017(平成29)10月にオランダ大使館において、オランダと連携協力覚書(MOU)を結びました。区内の活動をいろいろ検討しましたが、区内を日なので、全区で展開するのはちょっとむずかしいと考え、都立特別支援学校や総合スポーツセンターがある花畑地区を中心に、都立特別支援学校3校や小学校・中学校とオランダの交流を始めることにしました。また、オランダには「スポーツサービスポイント」という制度があり、障がい者から相談を受け、どんな場所でもどんなスポーツができるかという事を調査、応援しています。足立区でそ

profile

1962(昭和37)年6月2日福島県いわき市生まれ
 1987(昭和62)年早稲田大学社会科学部卒業
 2010(平成22)年足立区役所入庁シティープロモーション課長
 2015(平成27)年10月経営戦略推進担当課長
 2016(平成28)年4月シティープロモーション課長兼務
 趣味：旅行
 座右の銘：「できないのはやらないからである」「迷ったらGO!」

の「足立区版」をやるとういうことになり、そのためには地域の方や総合型地域総合スポーツクラブの方やそれ以外のいろいろな方たちに組織に入っていたらいいやが必要があるだろうと考え、区内6地区で「地域スポーツミーティング」を年に5回行っていて、オランダからのアドバイスなどいただいています。2020(令和2)年にはオランダと同じように「あだちスポー ツコンシェルジュ」をつくり、障がい者スポーツがどこでどのようにできるか、相談を受けよう組織を作る予定です。今まで行ったイベントでは、城北特別支援学校の秋の文化祭の時に、小・中学校の児童・生徒が3班くらいに分かれて一緒にポッチャなどをやりましたが、評判を呼びました。
 また、オランダから地域課題―共生社会を目指す―

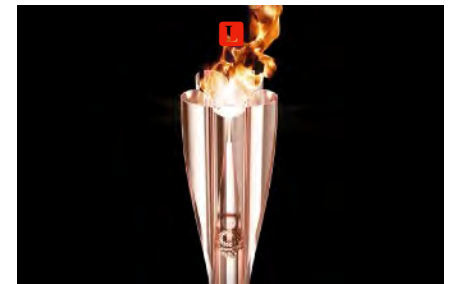
目次

2020東京オリンピック情報



東京橋本聖子 東京オリンピック・パラリンピック担当大臣
就任記者会見・2019/09/12

東京2020オリンピック 聖火リレー



▲ 目 次 ▼

ということを一緒になつて取り組んできましたが、足立区がオランダで10年かけた事業をこの3年で実現しようとしていると評価をいただきました。さらに日本でこんなことをやったということをおランダで広めたという事で3月にオランダから関係者が来て、取材することになっていきます。

また、オランダのサッカーの英雄・ヨハン・クライフ選手がつくったヨハン・クライフ財団が、お金を補助して子どもたちがスポーツを楽しめる250のコースを世界につくつていて、金沢にひとつあるのですが、オランダとの連携・交流がきっかけで、今回パラリンピックに合わせて日本で初めての「スペシャルク

ライフコート」を足立区につくりたいという話が持ち上がり、8月に総合スポーツセンターにできる予定です。このコートは障がい者が優先して活用できますが、一般の人も障がい者と一緒に使用できるようにしたいと思います。

聖火リレーで盛り上げよう!!

三堀―聖火リレーについてはどのようなコースになっていますか？

根岸―足立区は、10日目の7月19日(日)に行われます。当日、聖火は、豊島区、板橋区、北区を経由、足立区は、18時10分(予定)に竹の塚交差点を出発し、国道4号線を南下、19時31分(予定)に東京都中央卸売市場

足立市場に到着して19日の聖火リレーは終わり、翌日は、葛飾区から始まります。なお、足立市場で当日、セレブレーションが行われます。会場ではミニステージをつくり、さらにスポンサーのPRブースが出たり、デモンストレーションが行われる予定ですが、詳細はまだ未定です。

三堀―聖火リレーのランナーは、それぞれ約200m走り、次のランナーに聖火を引き渡すのですが、ランナーはどのように選考するのですか？

根岸―ランナーは、中学生以上ですが、(公財)東京オリンピック・パラリンピック競技大会組織委員会で、選考します。たぶん男女の比率は半々だろうと思います

す。また、公式スポンサーの枠もあり、メンバーは、一部のランナーを除き、今日現在発表されていません。三堀―コースの交通整理のボランティアについてはどうですか？

25日発行の区の広報誌「あだち広報」で沿道の観衆整理をお手伝いのボランティアの募集をしました。足立区はスポーツ・運動が盛んなので、区内で活動している体育協会やスポーツ推進委員の方々の協力をいただきながら運営していこうと考えています。ボランティア

アの窓口は、オリンピック・パラリンピック担当デスクです。三堀―7月19日の11〜20時の間、荒川河川敷で関連イベントを行うと聞きましたか？

根岸―区民の方がいろいろ楽しめるようなイベントを行う予定ですが、現在事業者が決定した段階で、イベントの内容はまだ具体的に決まっています。決まり次第ホームページなどで発表したいと思います。三堀―パブリックビューイングについては、どうなっていますか？

根岸―実施場所については、足立区役所の庁舎ホールを検討していますが、まだ確定はしていません。場合によってはほかの場所に

森ひかる選手の主な成績

- 2011(平成23) 世界選手権11〜12歳の部で優勝
- 2013(平成25) 14歳の時に日本選手権で、史上最年少で初優勝(ただしリオデジャネイロオリンピックには、年齢制限のため出場できなかった)
- 2015(平成27)〜2016年(平成28年) 全国高等学校トランポリン選手権の個人、団体、シンクロナイズドで3冠優勝
- 2018(平成30) 第18回アジア大会(インドネシア・ジャカルタ)で個人で銀メダル、世界選手権(ロシア・サンクトペテルブルク)で、宇山芽紅選手とペアのシンクロナイズドで金メダル、個人で5位入賞
- 2019(令和元) 第34回世界トランポリン選手権(有明体操競技場)で団体で史上初の金メダル獲得、個人でも男女を通じて日本人初の金メダル獲得、東京オリンピックの代表に内定

CHAPTER

豊かな創造・確かな技術

信望の紺蔵グループ

建築総合コンサルタント

CONCRA GROUP

〒121-0814 東京都足立区六甲2丁目12番1号
http://www.concra.co.jp

- | | |
|-------------------|------------------|
| 株式会社 紺蔵開発 | TEL 03-3850-7911 |
| 株式会社 コンクラ企画設計 | TEL 03-3850-7121 |
| 株式会社 コンクラリアルエステート | TEL 03-3850-7222 |
| 株式会社 コンクラビルメンテナンス | TEL 03-3850-7571 |
| 有限会社 紺蔵建物 | TEL 03-3850-7811 |

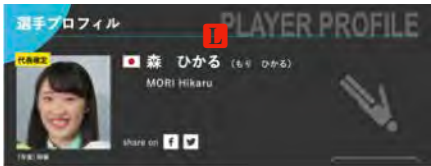
収納スペース[®]無料提供。

クリーニング 喜久屋

www.kikuya-cl.co.jp

- | | | | | | |
|---------|--------------|------|---------|---|--------------|
| ベルクス中央店 | 03-5681-3557 | 保木の新 | 1 6 3 3 | 店 | 03-3850-7975 |
| 綾瀬駅前店 | 03-5680-2728 | 木の森 | 1 6 3 3 | 店 | 03-3885-1593 |
| 中央店 | 03-3888-1306 | 竹西大 | 1 6 3 3 | 店 | 03-3883-4705 |
| 日出店 | 03-3879-7091 | 大井師 | 1 6 3 3 | 店 | 03-3897-5108 |
| 住吉店 | 03-3858-4874 | | | 店 | 03-3898-4157 |





地元のスーパーの屋上にあったトランポリンでその楽しさに目覚め、教室に通い始めた。14歳で13年の全日本選手権個人に出場し、史上最年少で優勝。



未来のヒーロー 森ひかる選手 番外編



20181006トランポリンW杯ローレ個人決勝 森ひかる

なるかもしれません。区民の方たちが大会を盛り上げ、楽しむために実施する予定です。日本人選手が活躍する競技を中心に行いたいと思っています。

トランポリンの森ひかる選手がんばれ!!

三堀11000枚の大会チケットの配布については、どうですか？

根岸「一般の方にチケットを抽選で配布する予定なので、区の広報誌かホームページをよく読んでください。」

三堀「トランポリンの森ひかるさんが、足立区生まれで、足立区出身ですが：根岸「森ひかるさんは、1999(平成11)年7月7日、足立区で生まれ、4歳

の時、扇のスーパーの屋上にあったトランポリンに出会い、その楽しさに目覚め、4歳年上の双子のお兄さんとともに練習に励みました。江北中学校(現江北桜中学校)2年の時、「フリーエアースポーツクラブ」で一層の練習に励み、その後、都立新田高校に入學し、メキメキ腕を上げました。しかしもつと技術を身に付けたいという希望で、

金沢学院高等学校(旧金沢東高等学校)に転校しました。現在、金沢学院大学健康学科2年生で、これまで

も世界選手権で優秀な成績を上げていますので、ぜひオリンピックで金メダルをと

ってもらいたいと思います。皆さん応援してあげてください(別表参照)。

三堀「そのほか足立区民の方に何か知らせたいことはありますか？」

根岸「東京、つまり地元でやるオリンピック・パラリンピックなので、ぜひ自分たちのいい体験をしていただきたいと思います。足立区に競技会場がないので興味があかない、関心がないなどと言わず、足立区も東京なので、ぜひ応援したり、楽しんでほしいと思っています。なお小学校3年生以上から中学生3年生までは、学校単位で競技観戦に行きます。小学校1・2年生は移動が大変なので、録画のパブリックビューイングをやる予定です。ぜひ皆さん、日本人選手の活躍を応援してください。」

お買物・憩いのひとときに…

竹の塚Joyぷらざへ 行こう!

古庄ビル株式会社

〒121-0813 足立区竹の塚5-7-3 ☎03(5242)2220

CHAPTER

見川文雄の
百景川柳
今回のお題
●限定
●オリピック



見川 文雄(みかわ ふみお) 昭和24年山形県生まれ。某大手企業在籍中に川柳と出会い、2冊の本を出版。日本ビジネス川柳倶楽部所属。アコレティゴルフ会報誌「ゴルフ」見川柳選者。毎月2日曜日に花畑学習センターにて「モア川柳教室主催」古千谷本町在住。

売れ残り 限定品に 名を変える

(花畑 高城 繁)

お嬢さんには失礼ですよ

限定品と 響く言葉に 胸躍る

(東保木間 志田 伸)

人はこの言葉に弱いもの

弱いのよ サンプル・値引・限定品

(六月 小菅裕子)

強く生きましようね

ワンチーム がんばれ日本 五つの輪

(六月 小菅功喜)

日本人の気持ちは同じ

参作 **限定と 思えば手が出る 老いの欲**

(舎人のイモ虫)

ツヤツヤに シワシワと 二度 オリンピック

(西綾瀬 滝口あつ子)

肌にも歴史が

手土産は メダルに勝る ありがとう

(南花畑 神田春之)

いつまでも光輝きます

摩訶不思議 五輪精神 商業化

(花畑 坂田鏡介)

金メダルよりお金カネが優先

聖火リレー 一服するから 火を貸して

(西綾瀬 滝口輝男)

タバコの火はしつかり消してね

老いも若きも子どもまで

選者の一句 おもてなし 札幌でする 小池知事

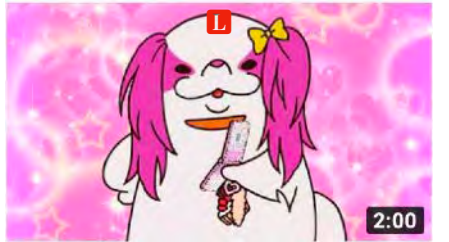
次号夏号のお題は「節約」「マスク」です。投稿をお待ちしています。はがきにてご応募ください。はがき1枚につき5句まで。締切りは5月22日です。宛先 〒12110063 足立区東保木間1-21-12 たち百景編集室「百景川柳」係。

足立区広報動画

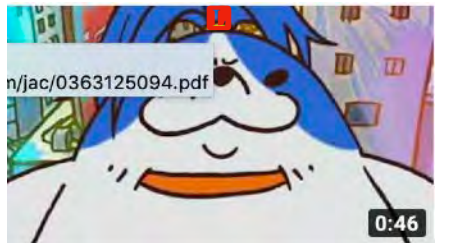
画像タップ：関連情報リンク



足立区
「アダチン」登場編 "ADACHIN shows up!"[HD]



足立区
#2 アダチンのいもうとイモチン！の巻 "ADACHIN's sister IMOCHIN!" [HD]



青木純「アダチン」＜足立区文化産業・芸術新都心構想＞PRアニメーション

▲ 目次 ▼

昭和39年
東京オリンピックとお化け煙突
はすぴー『はすぴー倶楽部』管理人

<http://www.hasupy.com/>



旧区役所前での聖火のリレー
(足立区のHPから)

ないので、10歳年上の知り合いNさんから思い出話を話してもらった。その頃、Nさんは都立高校に通っていた「観客役」に

いよいよ東京オリンピックの開催が近づいた。世界中の人々が注目する「世紀の祭典」が東京で行われるので、とても楽しみにしている。ちなみに私は女子バレーボール準決勝のチケットに応募して当選したひとりだ。

前回(1964年・昭和39年)に行われた東京オリンピックの時、聖火リレーが足立区を通過したことをご存知だろうか。リレーは北海道から出発し、千葉県から江戸川区・葛飾区を経て足立区に到着。堀切橋から区役所前(現あだち産業芸術プラザ)を経て、千住大橋から荒川区に抜けるという行程だった。足立区の聖火リレー隊は三隊に分かれており、第一隊(柳原郵便局前↓区役所前)は女性のみで構成されていたそうで、また都立足立高校の陸上部も聖火リレーを務めたと聞いたことがある。

東京オリンピックの
思い出話に華が咲く

当時、私は6歳だったのでオリンピックの記憶がほとんど

は66・8%と驚異的な数字だった。

Nさんが印象的だったのは、男子マラソンで3位の円谷幸吉選手がヘロヘロになってゴールインした場面だという。そして2連勝の裸足の英雄アベベが靴を履いていたことについて語りだそう。重量挙げの三宅兄弟はよく似ていて「みやはけはみわけがつかない」という寒いオヤジギャグを連発していたという(笑)

足立区のシンボル
「お化け煙突」消える

さて、東京オリンピックが開催された1964(昭和39)年に足立区にとってもうひとつの大きな出来事がある。それは足立区のシンボルだった「お化け煙突」がこの年に解体されたのだ。お化け煙突を知らない読者のために補足すると、千住火力発電所の大きな4本の煙突の俗称で、菱形に



お化け煙突
(東京電力足立支社様より借用)

駆り出されたという。会場やスタンドを埋めないことには、格好がつかないということでも都立高校の学生は半強制的に駆り出されたそう。当然、観客役になるのは人気のない競技でかつ日本人選手が出ないものだった。Nさんが見たホッケーはルールも分からず、観客は高校生ばかりでつまらなかったと言う。スタンドの裏では授業をさぼることができ、喜んでいる不良たちが他校と喧嘩しているという有様だった。また沿道を走る聖火リレーの時も日の旗を持たされて並ばされたという。要するに当時の高校生は「オリンピックの盛り上げ役」としていいように使われていたとNさんは言う。

メダル獲得は第3位で
大いに盛り上がった

開催国の日本は金メダル16、銀5、銅8とアメリカ、ソビエトに次いで第3位と健闘した。今なお語り継がれているのは東洋の魔女「女子バレーボール」の決勝戦で、その視聴率

建てられていたため、見る場所によって、4本だったり3本だったり、2本や1本に見えたりした。それが一般的な「お化け煙突」の由来なのだが、別の説では、とにかく煙突が大きくて「お化け」のように巨大な煙突がお化けのような煙を吐くという説もあった。または建設当初、時々思い出したように煙を吐き、それはいつ煙を出すかわからないから、いつしか近所の人々が「お化け煙突」と呼ぶようになったという説もあった。正確な由来は定かではないが、いずれにせよお化けのように巨大な煙突が場所によって本数が変わり、いつ煙を吐き出すかわからないという不思議なもので下町の人々に親しまれていたというのは事実のようである。

お化け煙突は、1926(大正15)年1月、東京電燈会社(現在の東京電力)が当時の金額で約1500万円かけて建設したもので、75000キロワットの発電量をもつ日本最大の火力発電所だった。高さ83・8メートル、直径4・5メートル。隅田川経由で船で石炭などの燃料を運んでいた。時の流れとともに時代遅れとなり、熱効率の悪いボイラーが廃止されることになり、東京オリンピックが開かれた昭和39年秋から解体が始まり、11月末には、まったくその姿を消してしまっ

Nさんが言うには、「当時は平屋ばかりで高い建物もなかったから、うちからもお化け煙突がよく見えたもんだ。荒川の土手を散歩すると、最初は3本で、4本になり、1本、2本、また3本と変わっていったんだよね…」と遠い目で天井を見つめていた。



下記オブジェクトハイパーリンク



▲ 目次 ▼

CHAPTER

さて、解体後のお化け煙突は、その一部が輪切りにされ（下部直径6メートル、重量約3トン）、1965（昭和40）年に足立区立元宿小学校に寄贈され、滑り台となった。そして現在、元宿小跡地に2010（平成22）年4月に開校した「帝京科学大学」千住キャンパス内に銅板がモニュメントとして残されている。

△メモ▽

お化け煙突を題材にした小説や映画

「煙突の見える場所」…1953（昭和28）年ベルリン映画祭、国際平和賞受賞

「おばけ煙突のうた」…早乙女勝元

「お化け煙突の見える路地」…たかだしげえ

「おばけ煙突」…つげ義春

こちら葛飾区亀有公園前派出所（第59巻）でも「おばけ煙突が消えた日の巻」として両さんの泣ける話があるので、機会があればご覧いただきたい。



(上) 足立区立元宿小学校の滑り台(2002年撮影)
(下) 帝京科学大学千住キャンパス内のモニュメント(現在)

ちよひの話①

「子ども弁当」を子ども達に届ける 「お弁当プロジェクト」で頑張る人達に注目!!

新型コロナウイルスで全国休校になり、給食がなくなっ
てしまったので昼食に困って
いる子ども達に無料でお弁
当を配っているグループが西
新井にあります。

西新井5丁目にある「板
前食堂はし本」(店主・橋本
勉)では、毎週、月曜日から



川野さん(左から3人目)、橋本さん(左から4人目)とボランティアスタッフ達

金曜日の11〜13時の間、西
新井5丁目を中心に足立区
内の子ども(小学生、中学生
と一部の高校生)達に「子ど
も弁当」をつくり、無料で配
達しています。メニューは、中
華、和風、オムライス、焼鳥井
など。
配達をしているのは、西新
井で子ども食堂を行ってい
る「あだち子ども食堂たべる
ば(代表・川野 礼)」と、その
仲間のボランティアスタッフ
達。
川野さんは、「『今回、急に
休校になってしまい、子ども
達が困っているのです、ぜひと
もお弁当を配ってあげたい』

と、協力を呼び掛けたとこ
ろ橋本さんが手を上げてく
ださったので助かりました」
と、語ってくれました。
橋本さんは、「お米を寄付
してくださる方や野菜を提
供してくださる八百屋さん
がいて、本当に助かっていま
す」と、言います。
支援を始めた当初は、8
〜10個くらい配っていたが、口
コミで広がり、現在は40〜50
個くらい配っていて、しかも
配達はこの運動に賛同した
5〜11名くらいの高校生か
ら60歳代のボランティアの方
々が支援してくれています。

川野さんは、「『子ども弁
当』は、いったんは学校の休
校期間中、学校の春休みが
終わる4月上旬まで行いま
す。しかしコロナウイルスが
まだまん延していて休校が
延びるようならそのまま続
けることも検討したいと思
います」と、語りました。
さらに橋本さんは、「食材
の調達がむずかしくなって
来ているので、このまま『子
ども弁当』を続けるのは困
難になってきています。お米、
野菜、さらに支援のお金など
ご提供くださる方を探して
います」と語っていました。
子ども達にぜひ支援の輪
を!!



板前食堂はし本

良い葬儀屋さんを選びましたか？

足立区 六月町 (旧日光街道沿)

すべてをおまかせ

お葬式の あしかわ

株式会社 芦川花環葬儀社
割引会員制 芦川親睦会館
親睦会員無料 あしかわ会館
病院から自宅 芦川寝台自動車部

TEL (3883) 0444 (代)

地域一番店

入会金 一万円のみ

六月町のあしかわと、ご確認下さい。直接お電話を!

- 病院での死亡の場合は、特にご注意を…!!
- ☆ 足立区役所御用
- ☆ 福祉葬儀取扱店
- ☆ 区民葬儀指定店
- ★ 財東京都人材支援事業団指定店

各種祭壇御 褒棺霊柩車 骨容器管理 費一式が含まれています

| 区民葬儀価格(令和2年4月・税抜) | | |
|-------------------|---------|-----|
| A1セット | 308,860 | 060 |
| A2セット | 261,060 | 060 |
| Bセット | 149,060 | 060 |
| Cセット | 116,060 | 060 |

Challenge

釈迦の霊泉 ●1泊4900円～(食事の提供なし。食料持参) / 群馬県みなかみ町上敷 / ☎0278-72-3173。霊泉(御神水)は10,22700円(送料別)。

日帰り入浴は9時30分～17時、2時間1000円。個室利用(要予約)は4時間3000円。

霊泉を味方に難病に挑む

福田国土の闘病記

その4

私は、温泉は地球が沸かした特効薬だ、と思っている。群馬県みなかみ町の「釈迦の霊泉」は、難病を抱える



霊泉(御神水)は宅配可能(1箱10ℓ入り)

多くの人たちの頼りになる味方である。同宿する人たちの会話は、当然のことながら病気が中心になる。なかでもがんと告知された人が多く、昨年の秋、同じ時期に宿で知り合った埼玉県のKさん(77)は、こんな話をしてく

れた。「PSA検査をした二〇一八(平成30)年5月末、前立腺がんが見つかりました。PSAの数値は0.4が正常範囲ですが、私の場合、なんと270もあり、すでに重篤な状態でした。でも、そのとき私は、悲感よりもがんに負けてたまるものか、という気持ちの方が強く、ある人か

ら聞いた釈迦の霊泉へ通うことにしました。最初は温泉でがんが半分半信半疑ででしたが、あれから一年半が経つた今、PSAの数値は0.51まで下がりが、がんは完全に消えました。釈迦の霊泉は、温泉はもとより空気も良く、パワースポットです。ここでいい水(温泉)、いい空気を口にするこの大切さを教えてもらいました。釈迦の霊泉を訪れると、人間本来の健全な身体に戻してくれると確信しています」。

Kさんは、がんが治った今も、感謝の気持ちで毎週のように「釈迦の霊泉」を訪れているという。

……前号のあらすじ……
妻は、今でも私の病気が難病だとは認識していない。私は今も、霊泉を飲み続けている。そのせいか白血球と赤血球は基準値より低いがほぼ安定している。だが、血小板は今までも、もともとも少ない7割弱を下回った。

白血球は基準値内に気がかりは血小板

私の病気は、骨髄異形成症候群(MDS)といい、白血球、赤血球、血小板の3種類の血液細胞の大多となる造血幹細胞に異常が起こる難病だ。治すには骨髄移植しかないが、年齢的にリスクが高いことから、私も「釈迦

の霊泉」に縋っている。霊泉を飲み続けて、1年半が経つ。3月の血液検査の結果、3222 μ l(血小板)まで下がった白血球は、3830 μ l(血小板)と、基準値内に戻った。また、赤血球は基準値には届かないが、3000 μ l(血小板)前後を保っている。

増やした薬は断念 現在、湯治は休止中

私が、ずっと気にしているのは血小板の数値だ。1月の検査では、今までももともと低い5.4 μ l(血小板)まで下

がったが、今回6.7 μ l(血小板)まで回復した。5 μ l(血小板)を下回ると黄色信号が点り、2 μ l(血小板)を切ると輸血が必要となる。

私は、縋る薬を増やそうと、昨年の秋から鍼治療を取り入れた。ある人から紹介されたのは、MDSにも効果という中国系の電気鍼で

ある。だが、週2日の通院にもかかわらず、私には効果を示さず、3カ月で断念してまった。釈迦の霊泉へは、この電気鍼でおカネを使い過ぎてしまったことと、感染症に注意する必要があるため現在、湯治は休止している。新型コロナウィルスが落ち着いたら再び着いたら再訪する予定だ。

かの病院の医師の意見が聞けるというセカンドオピニオンを勧められ、先日、東京の某大病院を訪れた。骨髄移植を含め今も無治療経過観察中だが、その是非について質問してみた。要旨は次号で書く。(次号へ続く)

福田国土さんを応援しよう!!

本誌副編集人の福田国土さんが、難病の「骨髄異形成症候群」と診断されました。三編は、本誌で彼の闘病記を連載し、読者の皆様に彼の病気や療養方法などを知ってもらい、また同じような病気で苦しんでいる人に少しでも参考にしてもらいたいと、連載を開始しました。

そこで、福田さんと同じ病気に罹り治療中、白血病で治療している人からのアドバイスをや意見、また彼に応援の言葉をかけたという人は、編集部宛にお手紙をお送りください。お手紙は了解をとり、本誌に掲載する場合がありますので、ご了承ください。

本誌編集長 / 三堀裕雄

友人以上、ほ

ここ1年間の筆者の血液検査の数値(全体的に低い)

| 採血日 | 白血球 | 赤血球 | 血小板 | 血色素量 |
|-----------|------|-----|-----|------|
| 2019.4.1 | 3840 | 344 | 7.4 | 12.7 |
| 2019.5.13 | 3500 | 342 | 8.0 | 12.8 |
| 2019.6.24 | 3710 | 328 | 7.4 | 12.5 |
| 2019.8.5 | 3220 | 320 | 6.9 | 12.3 |
| 2019.9.9 | 3300 | 319 | 7.0 | 12.1 |
| 2019.10.7 | 4110 | 325 | 6.5 | 12.2 |
| 2019.11.2 | 3300 | 309 | 6.0 | 12.0 |
| 2019.12.9 | 3770 | 319 | 6.7 | 12.3 |
| 2020.1.11 | 3400 | 288 | 5.4 | 11.4 |
| 2020.3.2 | 3830 | 304 | 6.7 | 12.0 |

基準値/白血球数3500~9700 μ l 赤血球数4438~577万/ μ l
血小板数14~13.9/ μ l 血色素量(ヘモグロビン)13.6~18.3g/ μ l

※1マイクログリットル(μ l)は、0.001ミリリットル



▲ 目次 ▼



開放的で明るい校舎と緑豊かなコース



やっとな見つけた
こんな教習所！

竹の塚モータースクール
東京都公安委員会指定 普通車(1種・2種)

竹ノ塚駅 東口から 徒歩5分 竹の塚モータースクール 検索

■ 大師前駅付近-帝京科学大付近-千住龍田町交差点付近-北千住駅-東京芸大前 方面
■ 目黒区ライナー 西新井大師西駅-江北駅-高野駅-扇大橋駅 方面
■ つくばエクスプレス六町駅、千代田線北綾瀬駅 方面

定休日なし 夜9時まで営業 (祝日は午後5時30分まで) 03-3858-6666 〒121-0813 足立区竹の塚 7-12-1

博慈会田園クリニック

診療科目
内科・整形外科・特定健診・会社健診

診療時間
内科 月・火・水・木・金・土(土は午前のみ)
整形外科 月・水・木・金・土(土は午前のみ)
午前 9:00~1:00(受付は、12:30まで)
午後 2:30~6:00(受付は、5:30まで)
土曜日の午後・日曜日・祝日は休診

足立区舎人 2-19-18 ☎ (03) 3899-1600



「トートバッグ」&「クリアファイル」
(公社)神奈川県観光協会の協力で、湘南モノレールのトートバッグと江ノ島電鉄のクリアファイルを8名の方にプレゼントします。湘南モノレールは、わが国では珍しい懸垂型モノレールで、JR大船駅〜湘南の島海岸や鎌倉など沿線に首都圏有数の観光地を持つ江ノ島電鉄では、四季を通してさまざまなイベントが行われていて、数多くの観光客が訪れています。



★プレゼントコーナー★
乳酸発酵「やさしい糀甘酒」と「糀ソース」
2020(令和2)年初夏に、発酵のテーマパーク「OH!!! 発酵、健康、食の魔法!!!」が埼玉県飯能市にオープンします。「ご飯がススムキムチ」でおなじみの(株)ピクルスコーポレーションの事業の一つで、発酵食品を味わい、学び、体験できる施設です。

パーク内には独自に見つけたビーネ乳酸菌がテーマの「ビーネカフェ」1号店も展開。国産野菜を糀菌とビーネ菌で発酵させた「やさしい糀甘酒」6種類、ドレッシングとしても使える「糀ソース」2種類を詰め合わせたギフトセットを10名の方にプレゼントします。

★応募の方法★
ご希望の方は葉書にプレゼント名を明記し
①氏名・年齢・住所 ②ご職業
③本誌を手に入れた場所 ④本誌へのご意見・ご希望をお書きのうえ、
〒121-0063
東京都足立区東保木間1-21-12
「あだち百景編集室」
まで。締め切りは、5月25日(月)必着。

創立40周年記念キャンペーン中
電設資材総合卸
松村電材株式会社
代表取締役 松村 秀一
東京都足立区南花畑2-48-6
TEL(3884)2027(代) FAX(3884)2045

匠 現代の名工
あだちの人々 あだちの魅力
足立区が誇る「現代の名工」
足立区が誇る匠・川邊義典と竹内功氏。たゆまぬ探究心が生み出す卓越した技術は、唯一無二の良品を生み出し続けています。

銭湯
あだちアート銭湯特集 「あだちの小さな美術館」
歴史あるレトロ銭湯からデザイナーズ銭湯まで。「銭湯天国」足立へようこそ

あだちの人々 あだちの魅力
著名人が語る！足立大好きインタビュー
さまざまな分野で活躍する足立区ゆかりの皆さんが語る「足立への思い」とは

挑む、2020
あだちの人々 読者・来客
挑む、2020。-東京2020大会特集-
東京2020オリンピックへの出場が期待される「破泳・中村克選手」と「ラグビー・大竹楓美選手」に訊く



東京橋本聖子 東京オリンピック・パラリンピック担当大臣
就任記者会見・2019/09/12



東京オリンピック競技大会・東京パラリンピック競技大会推進本部 平成30年5月29日

2020年東京オリンピック・パラリンピック競技大会に向けて ~2020年とその先へ~ (<https://www.kantei.go.jp/jp/headline/tokyo2020/torikumi.html>)

安倍総理とバツハ会長との電話会談についてのプレスリリース
https://www.kantei.go.jp/jp/singi/tokyo2020_suishin_honbu/pdf/200324pressrelease.pdf



オリンピックのことなら何でもわかる 日本オリンピックミュージアム

(東京都新宿区霞ヶ丘)

国立競技場の前に2019(令和元年)9月14日、オリンピックのことが何でもわかる「日本オリンピックミュージアム」がオープンしました。大きなビルの1、2階が展示施設で、ミュージアムの前庭には、オリンピックシンボルのモニュメントや近代オリンピック創始者のピエール・ド・クーベルタンの像や1964(昭和39)年、開催の第18回オリンピック東京大会の4分の3縮尺の聖火台のレプリカなどが展示されています。

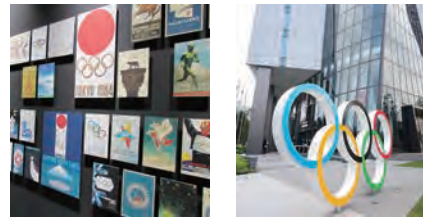
CHAPTER



1階の中央にウェルカムエリア



2階にある世界とオリンピック



歴代のポスターの数々

大きなビルの1、2階にある



(右)日本選手団のユニフォーム
(上)2階にある日本とオリンピック



(右)チャレンジできる体験コーナー
(上)映像でオリンピックを紹介する



<メモ>

住所：東京都新宿区霞ヶ丘4-2
電話：03-6910-5561
観覧料：一般500円、団体(20名以上)400円(要事前連絡)、シニア(65歳以上)400円(要証明書)、高校生以下無料(要学生証)
休館日：月曜日(月曜日が祝日・休日の場合は、翌日休館。そのほか展示替え期間など)
交通：東京メトロ銀座線外苑前駅(3番出口)から徒歩5分、都営大江戸線国立競技場駅(A2番出口)から徒歩10分、JR中央線(各停)・総武線千駄ヶ谷駅または信濃町駅から徒歩12分

古代オリンピックが行われたギリシャのオリンピアの聖地や聖地の採火風景などを紹介した映像もあります。

そのほか日本で開催されたオリンピックの取り組みとオリンピックに与えた影響を学ぶ「日本とオリンピック」コーナー、左手奥には、いろいろな競技が体験できる「オリンピックゲームス」コーナーで「走幅跳」「ビームピストル」「バスケットボールのダンクシュート」などの跳躍力に挑戦できます。さらに、オリンピックの精神(「オリンピックズ」を体現したオリンピアンたちの印象的なエピソードを紹介する「オリンピックズストーリー」、オリンピックの躍動感や開会式の感動などを映像と音響で紹介する「オリンピックシアター」「パラリンピック」「オリンピックブレッジ」「みんなで作るオリンピック」などのコーナーがあり、最後にエンディングコーナーがあり、楽しくオリンピックについて学べます。

写真提供：日本オリンピック協会

ちょっといい話②

近所の子も達と楽しい「餅つき」をやりました。 足立区西新井7丁目の「花のたからゆき」

2019(令和元年)年10月刊の『あだち百景』第139号の「ちょっといい話」(25ページ)欄で、「近所の子も達と『餅つき大会』を行います」と紹介しました。西新井7丁目の「花のたからゆき」のご主人の息子さんの嶋村光章さんが、12月22日(日)にお店の前で、近所のご家族、子ども達を集めて、昔行っていた「餅つき」を復活、当日は曇りの日でしたが、約50名のご家族、子ども達が集まり大盛況でした。

餅つきをしたことがないお父さんや高

校生、中学生など次から次へと餅つきにチャレンジ。周囲の掛け声と共に、力いっぱい杵を振り下ろし、おいしいお餅がたくさん撞き上がり、すぐさまお母さん達が、あずき、大根おろし、珍しいクルミなどをかき混ぜ、ほっかほっかのお餅ができあがり、みんな楽しそうにお餅を頬張っていました。

予想以上のご家族、子ども達が集まったので、嶋村さんはぜひ今年もやりたいと話していました。



まずもち米を蒸す



「エイ ヤー」と杵を振り下ろす



あずき、大根おろし、クルミなどのお餅

(上左右)大勢の人々が集まり餅つきにチャレンジ
(上左)親子二人でこねる

田園都市線「宮崎台駅」直結

電車とバスの博物館

TEL.044-861-6787

多彩な運転シミュレーターで遊べます

キッズ・シミュレーター

保護者の方と並んで運転できます
自分でデザインしたオリジナル5000系を運転しよう！
デザインはご自宅のパソコンで予め作ることもできます。
(2/15頃からサイトオープン予定)
遊んだ後はオリジナル車両のパーパークラフトがもらえるよ。(1枚200円)

東横線CGシミュレーター

鮮やかなCGで小さなお子さまも楽しめます
乗務員訓練用に実際に使っているCGソフトをもとに遊びやすく設定。
「各停」「通勤特急」の運転種別に加えてスタート駅も選べるよ。

8090系運転シミュレーター (1回300円)

実写映像で気分は本物の運転士
走行音も忠実に再現。田園都市線(長津田～二子玉川)のほか、大井町線(二子玉川～大井町)、東横線(渋谷～横浜)も運転できます。
運転操作方法をわかりやすく教えてくれる「ガイダンスモード」、朝ラッシュが体験できる「エキスパートモード」から難易度を選べるよ。
運転後は採点もしてくれます！

パノラマシアターの演出を一新

現役の車両のほか、懐かしの名車たちが向谷実氏のオリジナルBGMにあわせてジオラマ内を走りまわります
人気の「Hikarie号」をはじめ、6000系、7000系、マルチプルタイタンパーも新たに登場します。

Nゲージパークを新設 (200円/20分(予定))

でっかいジオラマでNゲージを運転しよう
模型電車は持ち込みもOK。もちろん無料レンタルもあります。
5.5m×2.5mのジオラマで、模型電車を思う存分走らせよう！

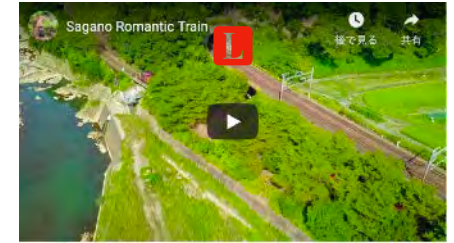
Information

営業時間/10時～16時30分(入館は16時まで)
休 日/木曜日・年末年始(木曜日が祝日の場合は翌日)
入 館 料/おとな:200円・3歳以上中学生まで:100円
※駐車場はございませんので電車でお越しください。
※混雑時は、入館規制をかける場合や、各コーナーにて整理券を配布する場合があります。

くわしくは、電車とバスの博物館 検索

***** 電車とバスの博物館ご案内 *****

嵯峨野トロッコ列車



館内マップ



★ご利用のお願い★

- ペット同伴でのご入場はお断りします。
- ベビーカーは所定の場所に置き、館内でのご使用はご遠慮ください。
なお、貴重品はベビーカーに残さずお持ちいただきますよう、お願いします。
- 飲食は所定の場所で行います。
- 実際の車両、部品等を展示しており、床下の機器、段差など危険箇所がございます。
保護者の方はお子さまから目を離さないよう、お願いします。
- 万が一事故等が発生した場合、責任は負いかねますので予めご了承ください。



わたしたちが
ご案内します!



親切、さわやか、安全なバス

お客様の旅を支えて30年
東京ワナー観光バス
TOKYO WARNER TOURIST CO., LTD.

「世界遺産・石見銀山」と「石見神楽」を訪ねる

島根県西部の大田市・江津市・浜田市の旅

大田市・江津市・浜田市がある島根県西部は、首都圏から結構遠いのですが、何と言っても「石見神楽」の故郷で、至るところで勇壮・華麗な神楽の数々が演じられています。そこで、今回は、これらの都市を訪ねて見ました。

珍しい

銀山の坑道を探検!!

東京から大田市に行くにはどうしたらいいか?迷うところですが、第一に、羽田空港から宍道湖の西にある「出雲縁結び空港」に行き、ここからレンタカーを借りて大田市に向かう方法があります。羽田空港から出雲縁結び空港まで約1時間30分で着きます。

もうひとつは、東京駅発22時の夜行寝台特急の「サ

ンライズ出雲」に乗る方法です。かつて夜行・寝台列車は日本全国で運行されていたのですが、現在はもうこの路線のみになってしまいました。しかしめつたに

乗れない夜行寝台列車に乗って、思う存分旅気分を味わうのもいいと思います。この「サンライズ出雲」

は、香川県の高松駅まで運行している「サンライズ瀬戸」と連結していて、岡山駅で分かれ、列島を縦断し、日本海に出て、海沿い

に走り終点の出雲市駅には、翌日の9時58分に着きます。ここからレンタカーで大田市をめざします。

大田市の見どころは、何と言っても「世界遺産の石見銀山」です。石見銀山を初めて訪ねる人は、石見銀山公園まで行き、ここに車を置きます。ここから奥は車の進入は禁止なので、徒歩かレンタサイクル、ペロタクシーで「銀山ゾーン」を目指します。

石見銀山は、往時には、

「代官所ゾーン」「武家・町屋ゾーン」を歩いてみました。代官所前広場に車を置き、まず「城上神社」を訪ねました。大物主命おほのぬしのみことを祀った神社で、天井には極彩色

鳴き龍が描かれています。メインストリートを歩いて行くと、右手にかつての「大森代官所跡」の「石見銀山資料館」があり、大久保

石見守の能面など銀山に関する多数の資料が展示されています。さらに江戸時代後期から末期にかけて御料の有力商人の身分や生活の変遷を最もよく示す民家建築である商家の「熊谷家住宅」などがあります。

「町並み交流センター」の先は、「武家・町屋ゾーン」で、阿部家・三宅家な

行くと、眼下に街並みが広がり、当時の繁栄の様子を見ることが出来ます。この散策は45分から1時間の旅です。

ところで、4月1日から11月30日までの金・土・日・祝日に限り、珍しい「大久保間歩一般公開限定ツアー」が1日4回行われています。途中までバスで行き、原田駐車場から徒歩25分で大久保間歩に着き、ガイドの案内で片道175mの坑内散策をし、再び帰って来るコースです。この大久保間歩は、石見銀山の最大級の坑道跡で、迫力満点です。石見銀山を楽しんだら次は、石見神楽の故郷のひとつの江津市を目指します。



幻想的な龍源寺間歩の坑道

どの武士の屋敷と商家がずらりと並び、絶好の撮影ポイントです。高台に十六羅漢が立ち並ぶ観世音寺があります。階段をえつちらおつちら登って

日比谷
HIBIYA SHIMANE-KAN

しまね館

〒100-0006 東京都千代田区有楽町1-2-2
日比谷シャンテB1F
営業時間/11:00~20:00
【物販】Tel.03-6457-9404 【観光】Tel.03-6205-4170
【物販】Tel.0120-60-2357

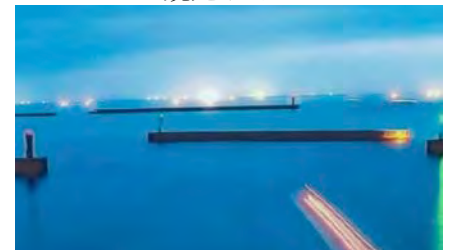
島根県大田市 観光サイト



江津市 観光サイト



浜田市 観光サイト



▲ 目 次 ▼

CHAPTER

親も子供も演じる
由緒ある石見神楽に感激
「石見神楽」は、石見地方に昔から伝わる伝統芸能で、かつては神社の神職が神社の境内で舞っていたのですが、明治期に入ると、民間の人々に受け継がれます。石見の子供たちは幼い頃から神楽に親しみ、今では若者からお年寄りまで大勢の人々が機会あることに演じています。そこで、江津市後地町の国道9号線の脇にある「道の駅サンピコごうつ」に隣接してある石見神楽専用の「石見神楽劇場舞乃座」を訪ねてみました。ここは地元の神楽のグループが自前で建物を建てたもので、第1・3日曜日

の16〜18時、第2・4金曜日の20〜21時に定期公演が行われています。館内には、正面には舞台があり、その前はゴザが敷かれ、座つて鑑賞します。その後にはイス席もあります。隣に食堂もあるので食事をしながら神楽を見ることができるようです。また、演目も「大蛇」「鍾馗」「恵比須」など毎回変わるので、何度も訪れているファンも多いようです。

親子2代が神楽の面を作っています。神楽の面は、衣裳とともにとても大事なもので、柿田面工房では、全国の社中から新しい面をつくるってほしいという要望や古い面を直す仕事など行っていて、お話を聞いてみると面づくりの大変さがひしひしと伝わってきました。お二人に面づくりの工程や道具、工場などをみせてもらいました。



浜田商業高校郷土芸能部の高校生たちの大蛇の熱演

間、石見神楽の公演があるので、出かけてみるのをおすすめします。神社の建物のなかで地元の人々と夜見る神楽は厳粛で雰囲気もすごいです。神楽を見たら、JR浜田駅近くの浅井町にある「呑み処 神楽」に行ってみ

いと思います。お店の前に神楽の幟が立っている居酒屋で、店内に入ると、からくり風の天蓋や神楽の写真などが所狭しと飾られていて、お客がやって来るとおかみさんが天蓋をカラカラ動かして歓迎してくれま

す。しかもおかみさんをはじめ、お客もみんな神楽好きが大勢集まってくるので、神楽の話で盛り上がる事請け合いです。ただし営業時間は、22時30分までなのでその点をお忘れなく。問い合わせ…日比谷しまね館 ☎0316205141 70 (4月22日から)

「日比谷しまね館」 オープニングイベント

島根県のアンテナショップ「日比谷しまね館」が、4月22日(水)日比谷シャンテB1Fにオープンします。そこで開館当日、オープニングイベントが行われます。

- ★4月22日(水)～26日(日)
- ・記念品(開館オリジナル和菓子)の進呈：各日先着200名
- ※ただしチラシ・DMご持参の方限定
- ・ノドグロ丼(全国どんぶり選手権2連覇)の販売

※「日比谷しまね館」の場所については、P.39 下段の広告に掲載してあります。

新鮮なネタと価格でご満足頂ける「すしの赤兵衛」です。
“お食事・ご会合”にご利用ください。

すし屋 SUSHIYA AKABE

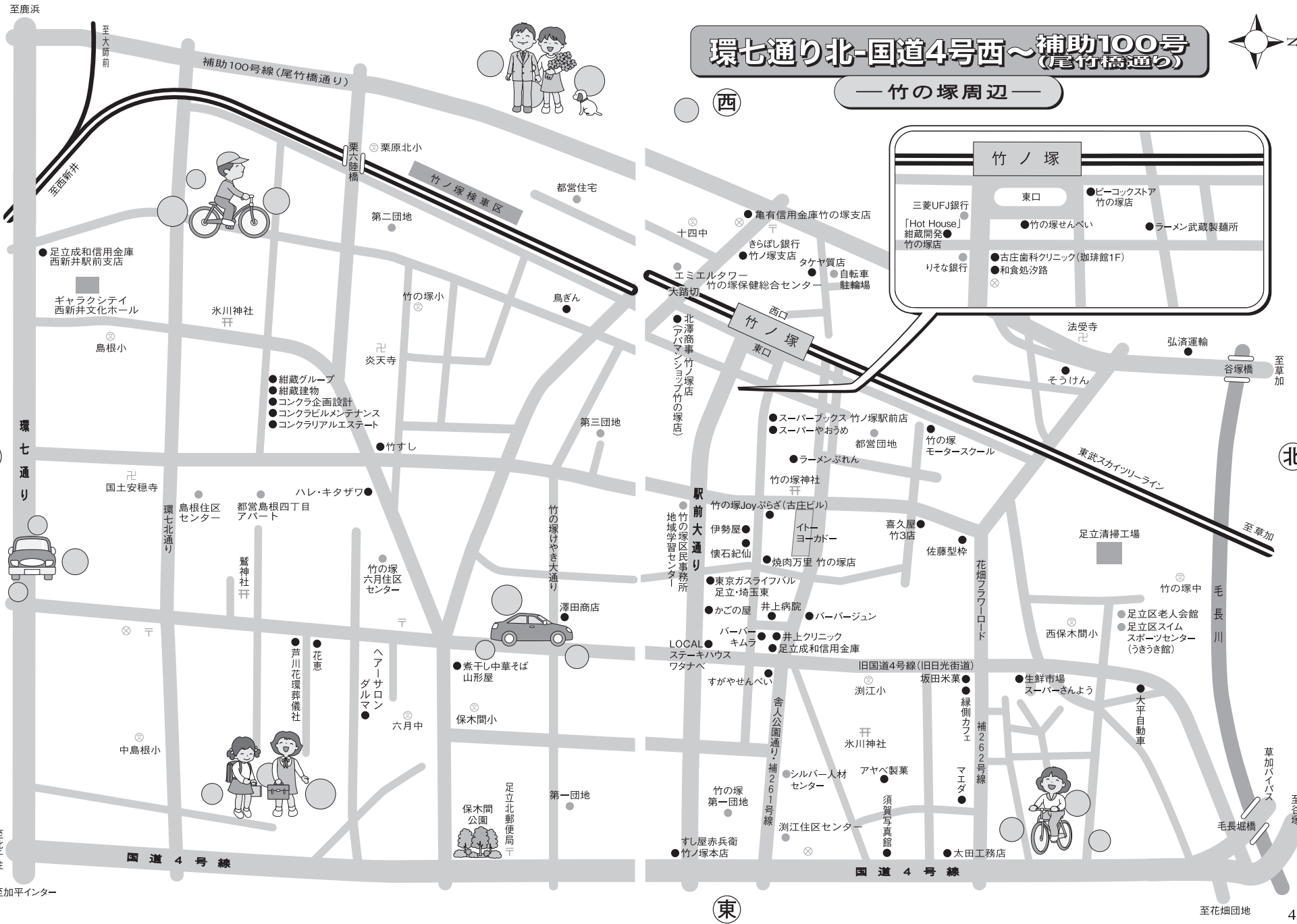
赤兵衛



アルバイト
募集中

製造販売元 株式会社オリエンタル・フーズ

| | | |
|------|--------------|------------------|
| 竹の塚店 | 竹の塚3-10-11 | ☎3850-5050(代) |
| 江北店 | 江北7-27-1 | ☎3856-5050(代) |
| 八潮店 | 八潮市中央3-10-5 | ☎048-998-2588(代) |
| 春日部店 | 春日部市内牧2170-1 | ☎048-752-1930(代) |
| 鳩ヶ谷店 | 川口市八幡木1-22-3 | ☎048-281-7020(代) |



環七通り北-国道4号西～補助100号
(尾竹橋通り)

— 竹の塚周辺 —

竹ノ塚

東口

- 三菱UFJ銀行
- 「Hot House」
- 細蔵開発
- 竹の塚店
- りそな銀行

西口

- ビーコックスア 竹の塚店
- 竹の塚せんべい
- ラーメン 武蔵製麺所
- 古庄歯科クリニック(珈琲館1F)
- 和食処 汐路

災害対策本部マニュアル

(平成 24年 3月)

足立区

危機管理室初動マニュアル

【震災時対応編】

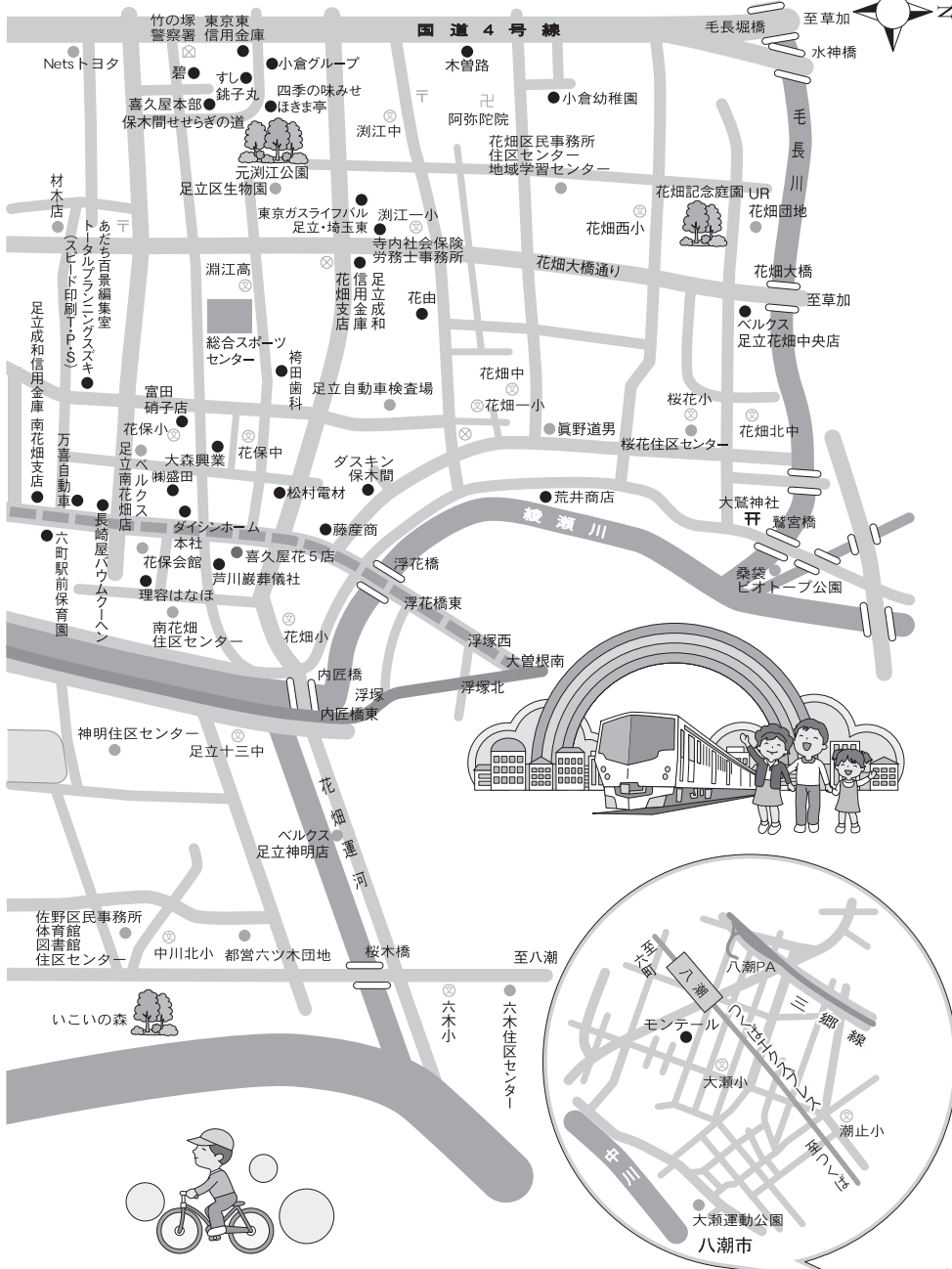
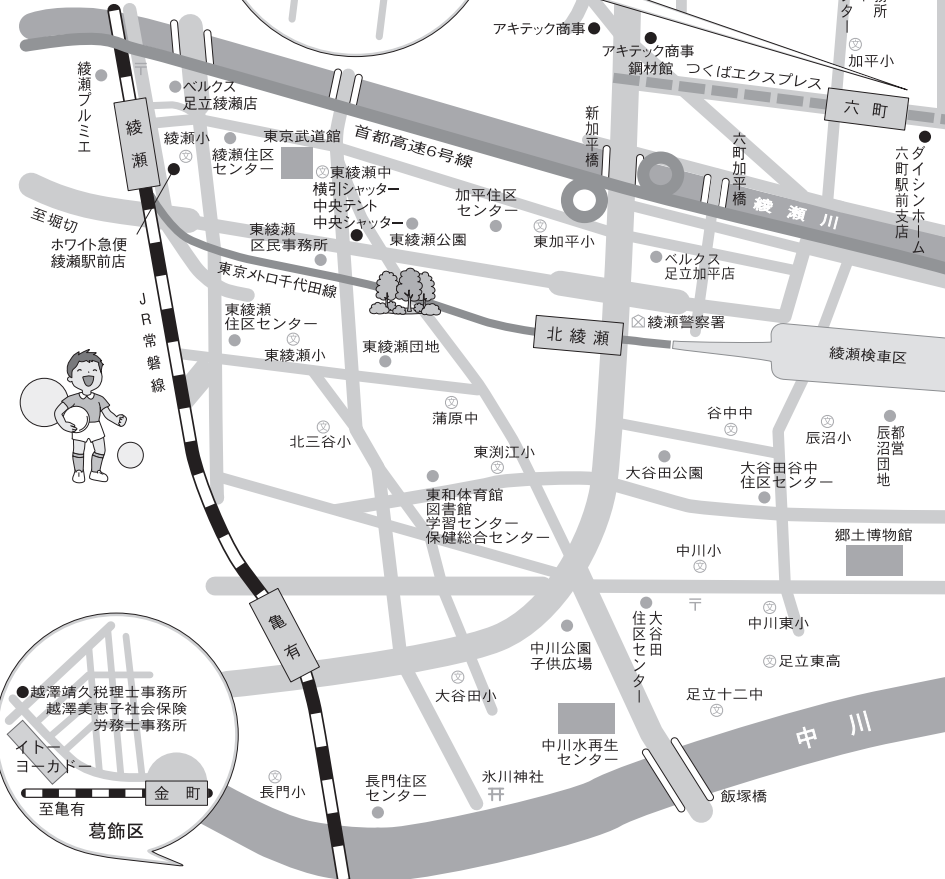
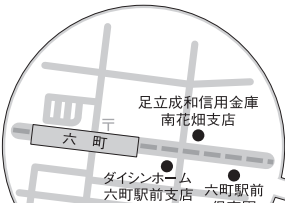
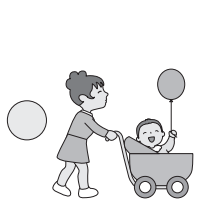
(平成 24年 3月)

足立区

▲ 目次 ▼

国道4号東(環七通り北) ～中川・常磐線

保木間・神明・東綾瀬周辺



帰宅困難者対策マニュアル

(平成24年3月)



足立区

▲ 目次 ▼

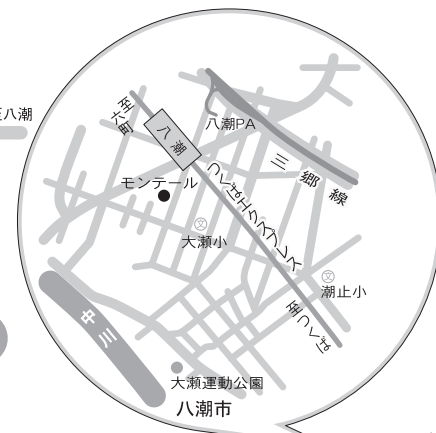
避難所マニュアル

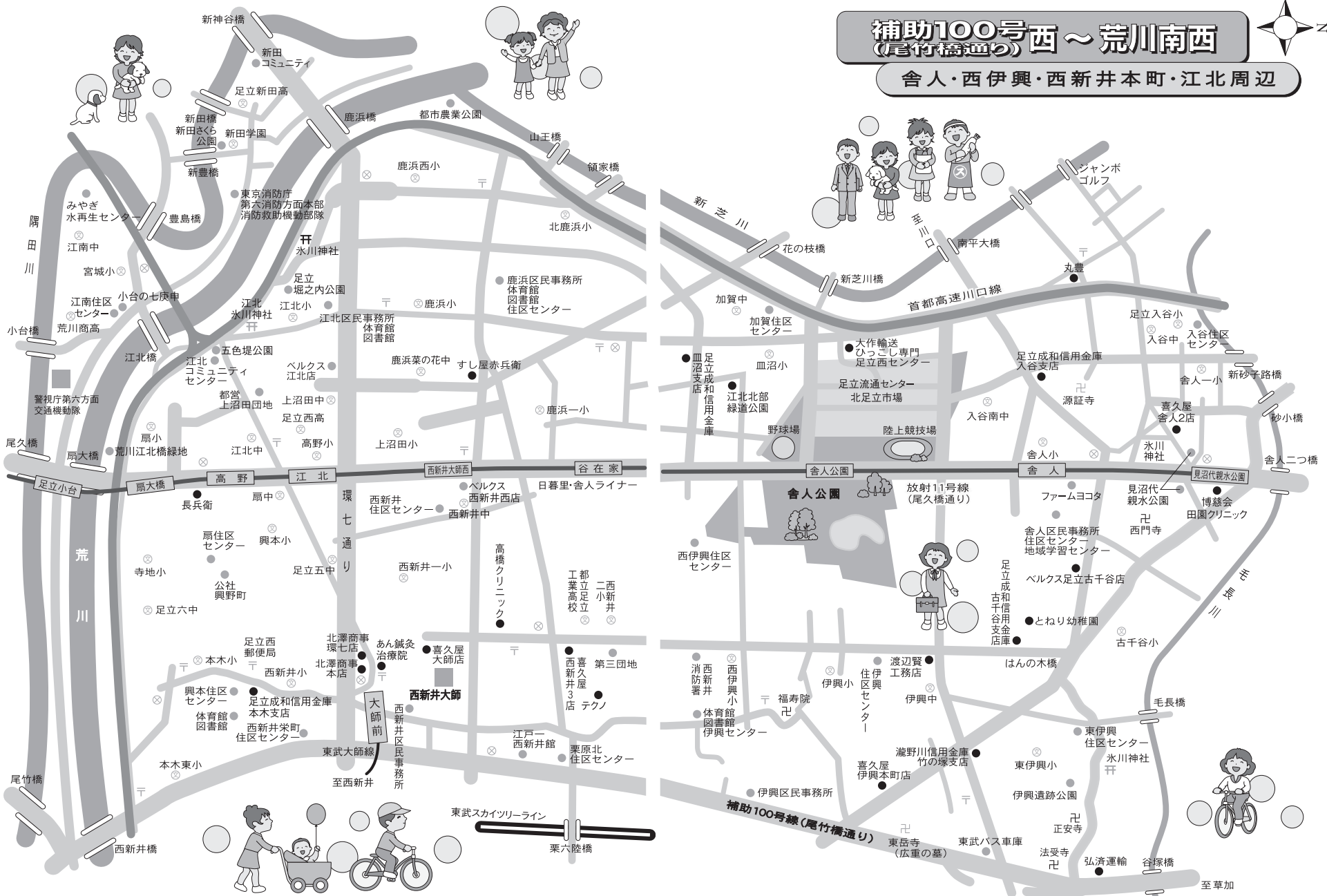
【〇〇〇学校】

(平成25年3月修正)



〇〇〇学校避難所運営会議
足立区





部別初動マニュアル

【総務部】

(平成24年3月)



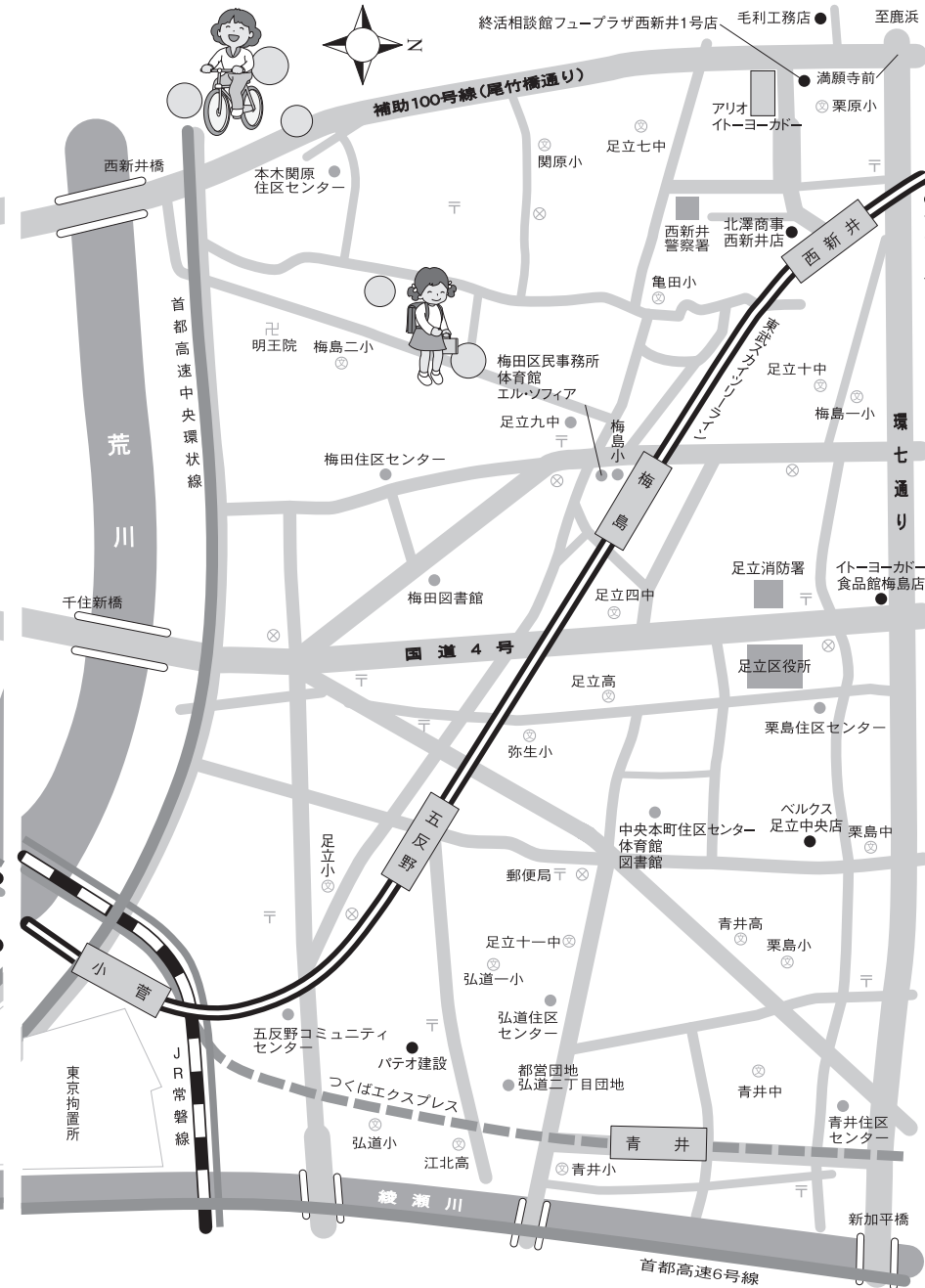
足立区

▲ 目次 ▼

- ① ハザードマップ荒川
- ② ハザードマップ利根川
- ③ ハザードマップ江戸川
- ④ ハザードマップ中川
- ⑤ ハザードマップ綾瀬川
- ⑥ ハザードマップ芝川
- ⑦ ハザードマップ内水
- ⑧ ハザードマップ高潮

環七通り南-補助100号線東～隅田川
(尾竹橋通り)

梅島・梅田・千住周辺



緊急避難建物について



CONTENTS

- 緊急避難建物について
- 避難するとき
- 避難の9つの心得
- いざというときのために
- 大雨・災害情報について
- 避難行動メモ

洪水浸水想定区域図

荒川水系

- [1 荒川 洪水浸水想定区域図\[PDF\]](#)
- [2 入間川 洪水浸水想定区域図\[PDF\]](#)
- [3 越辺川 洪水浸水想定区域図\[PDF\]](#)
- [4 小群川 洪水浸水想定区域図\[PDF\]](#)
- [5 高麗川 洪水浸水想定区域図\[PDF\]](#)
- [6 都幾川 洪水浸水想定区域図\[PDF\]](#)

家屋倒壊等氾濫想定区域

- [1 荒川 氾濫想定区域\[PDF\]](#)
- [2 荒川水系入間川 氾濫想定区域\[PDF\]](#)
- [3 荒川水系越辺川 氾濫想定区域\[PDF\]](#)
- [4 荒川水系小群川 氾濫想定区域\[PDF\]](#)
- [5 荒川水系高麗川 氾濫想定区域\[PDF\]](#)
- [6 荒川水系都幾川 氾濫想定区域\[PDF\]](#)

- [7 地点別シミュレーション
検索システム\(浸水ナビ\) \[外部サイト\]](#)

豪雨時の対策



(1)土のう、水のう



※区市町村で土のうの配布などを行っている場合があるため、区市町村にお問い合わせください

(2)ステップアップ



※出入口を道路側より高くする

(3)止水板



※板などを出入口に設置する

百景雑記帳

子供を授かり、夫婦で話合う大事な議題、それは名前です。名前は「親からあなたへ贈る最初のプレゼント」

★先月いつものかかりつけの病院に行った。しばらくして「鈴木さん」と呼ばれたので、私は「ハイ」とこたえて受付に行ったら、私の他に二人の方が窓口に来た。看護師から、「鈴木〇〇さんです」と言われて思わず三人とも苦笑いした。★私が会社勤務をしていた二十七歳の頃、追突事故に遭い、むち打ち症で荒川の医院に入院していた時を思い出した。看護師さんから「鈴木さん」と呼ばれたので立ち上がった。左奥に座っていた人も同時に立ち上がった。看護婦さんが「義雄さんの方ですよ」と言うので私も「義雄です」と答えた。★同時に立ち上がった人も同姓同名で生年月日も同じ、勤務している会社の屋号も類似していた。判明出来たのは職業の違いくらいで、私は斉藤時計製作所、相手方は斉藤家具製作所だった。★うそのようなほんとうの話だ。★相手方の会社には行ったことはないが時折、足立区周辺で「斉藤家具製作所」と書いてあるトラックを見かけると今で当時のことを思い出す。★そんなことで私の名前「鈴木義雄」は全国でどのくらいいるのか調べて見る気になっ

ない名前がある。「昂」さんとか、いろんな格式のある名前の方が沢山いる。★昔の名付け親は、その家系の主だった人とか祖父が名前を付けてくれた。●同性同名のランキング全国一位は田中 実さん、二位は佐藤 清さん、三位は佐藤 正さん、だった。★私の名前は誰もが読める「義雄」で、お陰さまで間違った読み方で名前を呼ばれたことは一度もない。その点父には感謝している。★因みに私の鈴木義雄は相当多いだろうと思って調べて見たら全国で同性同名ランキングは240位で約1600人だと思つたより少なかった。★「大正」「昭和」「平成」「令和」の名前の移り変わりと見ると、1912(大正元年)年には男の子では「正くん」、女の子は「正ちゃん」が多い。昭和では男の子は「昭二くん」「昭くん」「和夫くん」、女の子は「和子ちゃん」「昭子ちゃん」と元号の字をそのまま使っていたのが多い。★1989(平成元年)年は「正平くん」が七位で、女の子の「成美ちゃん」は四位にランクしたものの元号を直接名前に付けるのが薄れて来たようだ。★NHK大河ドラマ時代劇のヒーローにあやかつて、織田信長、豊臣秀吉、徳川家康の名前の一字を流用しているのかなと思われる名前も数多く見受けられる。★元号改正の時に名前を付ける際に「直接的」に付ける傾向から、新しい時代に親が子

| 順位 | 苗字 | 全国 | 東京都 | 足立区 |
|----|----|-----------|---------|-------|
| 1位 | 佐藤 | 1,871,000 | 21,600 | 1,248 |
| 2位 | 鈴木 | 1,797,000 | 252,000 | 1,641 |
| 3位 | 高橋 | 1,411,000 | 183,000 | 1,043 |

(2019年政府発表統計)

| 順位 | 苗字 | 実 | 清 | 正 | 実 | 博 | 稔 |
|----|----|---------|---|---|---|---|---|
| 1位 | 田中 | 約5,300人 | | | | | |
| 2位 | 佐藤 | 約4,900人 | | | | | |
| 3位 | 佐藤 | 約4,800人 | | | | | |
| 4位 | 鈴木 | 約4,600人 | | | | | |
| 5位 | 佐藤 | 約4,400人 | | | | | |
| 6位 | 田中 | 約4,400人 | | | | | |

(明治生命保険Webサイトより)

| 順位 | 男の子 | 女の子 |
|----|-----|------|
| 1位 | 連 | 凜 |
| 2位 | 陽翔 | 陽葵 |
| 3位 | 新 | 結愛・杏 |

(苗字由来netより引用)

た。結論からいうと約1600人だった。●現在の日本の名字のベスト3は、一位は佐藤さん、二位は鈴木さん、三位は高橋さんだ。●名前のベスト3は、私が生まれた1940(昭和十五年)頃は★男の子は、一位は勇くん、二位は清くん、三位は進くん。★女の子は、一位は紀子ちゃん、二位は和子ちゃん、三位は幸子ちゃんだった。★男の子の勇くんは第二次世界大戦が始まった影響かも知れない。●2019(令和元年)年のベスト3は、★男の子は、一位は蓮くん、二位は陽翔くん、三位は新くん。★女の子は、一位は凜ちゃん、二位は陽葵ちゃん、三位は結愛ちゃん、杏ちゃんだ。男女とも漢字一字が多く、諸事の始まりを意味する漢字で「令和」に因んだ名前も多い。★名前もひと目見て読める名前と、すぐ読め

に対する「想い」を込めて、漢字の持つ「意味」や「イメージ」を考えて付ける場合が多いようだ。●1998(平成十年)年頃から「子どもの難読名が急増中」とか。「え!この漢字でこう読ませるの」という名前が増えてきた。教師も教え子の大切な名前を間違えたら大変なので、新学期を迎える前に二度三度と、保護者に確認作業をしているらしい。★次の名前は何と読むのでしょうか? ※①彪生②宇大③彦興(いずれも男の子)④弥美⑤十八女⑥左座(いずれも女の子)★私の祖母は「末」という名前だった。戦前はこれ以上子供がほしくないときに「末」「捨」「留」「メ」の字を入れたり動物の名を付けたりすることも珍しくなかった。★子供は一生、親に付けて貰った名前で生活する。子供が成長して親から貰った名前に感謝と愛着を感じて貰えたら最高だ。あまり奇妙な名前を付けて後に子供が苦労しないよう気を付けよう。 ※印の答え①あやお②たかひろ③げんこう④みみ⑤さかり⑥さくら

〈参考文献〉

※マイナビニュース

※別冊 宝島1114号「名字新聞」宝島社

※トク盛り「名字」井(柏書房)

GOLF TOWN



①鈴木義雄(あだち百景) 53・54 G 107 H 28 N 79
 ②☆B G 山本勇吉(会社員) 51・47 G 98 H 17 N 81
 ③土井喜久子(ラウンジ咲マ) 48・53 G 101 H 18 N 83

花畑とんでる会

(会長・篠崎巳之吉)
 携帯090112818273
 ●コンペ(1月30日・霞ヶ浦国際ゴルフコース)
 ①☆B G 神原政三(神原塗装工業社長) 40・39 G 79 H 17 N 62
 ②須賀敏光(不動産賃貸業) 44・46 G 90 H 21 N 69
 ③松山孝子(主婦) 46・46 G 92 H 19 N 73
 ●コンペ(3月26日・浅見ゴルフ倶楽部)

●第8回コンペ(12月26日・常陽カントリー倶楽部)
 携帯08047299995
 (事務局スナック碧本間栄子)

碧杯コンペ

①青木輝久 59・59 G 118 H 56.0 N 62.0
 ②村越隆春 47・57 G 104 H 36.8 N 67.2
 ③珍田法夫 46・52 G 98 H 29.6 N 68.4
 ●第32回コンペ(3月12日・野田市パブリックゴルフ場けやきコース)
 ①松本直和 50・48 G 98 H 34.4 N 63.6
 ②菊池忠雄 50・47 G 97 H 29.6 N 67.4
 ③藤田秀明 52・55 G 107 H 39.2 N 67.8

すつかり熟年コンペ

(幹事・鈴木義雄)
 携帯09027443072
 ●第31回コンペ(1月16日・野田市パブリックゴルフ場けやきコース)

①三岳博隆 45・53 G 98 H 10.0 N 88.0
 ②前田茂男 53・49 G 102 H 11.0 N 91.0
 ③石田勝彦 48・45 G 93 H 0.0 N 93

鶴亀会コンペ

(代表幹事・石田勝彦)
 携帯090420317055
 ●第96回コンペ(3月16日・鷹ゴルフ倶楽部)

アスピカあだちゴルフ親睦会

(会長・小川勝明)
 第136回コンペ(2月23日・南総ヒルズカントリークラブ)
 ①松本幸雄(テイホク自動車) 47・51 G 98 H 24.0 N 74.0
 ②☆B G 小川勝明(下谷自動車)
 ③長田紀一(オサダ自動車)

①長井 隆(アドノック長井社長) 42・48 G 90 H 16.8 N 73.2
 ②☆B G 小田精一(ニュースタ副社長) 40・42 G 82 H 8.4 N 73.6
 ③竹田輝幸(北陸産業社長) 47・51 G 98 H 24.0 N 74.0

①松本利雄(サン・マツモト社)

エイト倶楽部

(会長・池田光伸)
 携帯09035100879
 ●第114回コンペ(3月25日・六戸ヒルズCCC東コース)

③新井謙蔵(不動産賃貸業社)

グリーンクラブ

(会長・川島謙一)
 携帯09033442388
 ●第280回コンペ(12月10日・セコピアゴルフクラブインチヨダ)

①小林 満(自動車販売社長) 45・40 G 85 H 4.6 N 80.4

グリーンクラブ

(会長・川島謙一)
 携帯09033442388
 ●第280回コンペ(12月10日・セコピアゴルフクラブインチヨダ)

①石川三千代(ファッシュンデザイナー) 41・45 G 86 H 10.2 N 75.8

GOLF TOWN

大平会

(会長・堀家重夫)
 携帯388318659
 ●第254回コンペ(1月27日・JGMやさと石岡ゴルフクラブ)

③☆B G 藤田敏雄(不動産業社長) 47・49 G 96 H 16 N 80 N 73

とねりグリーンクラブ

(会長・新井謙蔵)
 携帯389929011
 ●第521回コンペ(12月12日・太平洋クラブ 佐野ヒルクレストコース)

●第281回コンペ(1月14日・阿見ゴルフクラブ)

●第282回コンペ(2月4日・JGMやさと石岡ゴルフクラブ)

長 42・49 G 91 H 10 N 81
 ●第523回コンペ(2月19日・豊里ゴルフクラブ)

②大柴たけみ(主婦) 51・40 G 91 H 9.2 N 81.8

①☆B G 平柳義雄(平柳自動車社長) 46・45 G 91 H 12 N 79

③大柴 博(マヤ・エンタープライズ社長) 49・45 G 94 H 11.9 N 82.1

②山口信吾(アクティブスペース社長) 44・36 G 80 H 3 N 77

①廣田政樹(コージェイ社長) 40・38 G 78 H 5.3 N 72.7

●横田新一(ヨコシン社長) 44・48 G 92 H 12 N 80

②田口真理子(主婦) 55・54 G 109 H 35.9 N 73.1

●第524回コンペ(3月26日・石岡ゴルフクラブ)

③石川三千代(ファッシュンデザイナー) 43・43 G 86 H 10.8 N 75.2

①森脇康夫(モリヤス社長) 46・38 G 84 H 19 N 65

●第282回コンペ(2月4日・JGMやさと石岡ゴルフクラブ)

②平塚幸子(主婦) 52・51 G 103 H 36 N 67

①田口真理子(主婦) 51・53 G 104 H 32.3 N 71.7

③品川久則(品川組社長) 46・47 G 93 H 22 N 71

②佐々木政子(主婦) 47・50 G 97 H 25.2 N 71.8

☆山口信吾(アクティブスペース社長) 40・39 G 79

③鹿浜美智則 41・39 G 80 H 5.0 N 75.0

●第283回コンペ(3月10日・ゴールド佐野カントリークラブ)

①石川三千代(ファッシュンデザイナー) 41・45 G 86 H 10.2 N 75.8

豪雨時の対策

足立区：土のうの貸し出し
 区では水害に備えて土のうの無料貸し出しを行っています。

対象
 区内の個人住宅及び共同住宅等にお住まいの方

※土のうの運搬作業は行っていませんので、貸し出し場所での引き渡しとなります。

土のう1袋の大きさ (おおよそ)

- ・ タテ30から40センチ
- ・ ヨコ25から30センチ
- ・ 厚み10から15センチ
- ・ 重さ20から30キロ

貸し出し枚数

- ・ 最大30袋

受付時間

- ・ 月曜から金曜日午前9時から午後5時まで



廃棄物のことならお任せ!

ふじ さんしょう
藤産商株式会社

【事務所/倉庫】
 〒121-0062
 東京都足立区南花畑4-5-20
 F A X : 03-5686-7259
 http://www.fujisansho.co.jp

青い車・黄色い看板・緑の事務所

☎03-5686-4711

詳細はホームページをご覧ください

ISO 14001 認証取得

足を延ばして見ま専科 鉄道企画(株) 高橋 茂仁

山梨県リニア見学センター特別企画展開催

山梨県都留市にある山梨県リニア見学センターでは、現在、特別企画展「リニアLO系部品展」が行われています。LO系は2015(平成27)年に鉄道の世界最高速度603kmを記録した車両で、すでに見学した



リニアLO系の連結器のカバー

り、運良く試乗した方もいると思います。部品の展示は、座席、連結器カバー、窓ガラス、前尾灯、ロゴシールなどで、間近で見られる貴重な機会です。この企画展は6月28日(日)頃まで行われています。交通・車は、中央自動車道大月ICから15分、電車は、JR中央本線大月駅からバス(リニア見学センター行) 県立リニア見学センター下車

川崎駅前「川崎浮世絵ギャラリー」オープン

2019(令和元)年12月2日(月)、川崎駅前の川崎駅前タワーリパーク3階に

「川崎浮世絵ギャラリー」 齋藤文夫コレクション」がオープンしました。

日本有数の浮世絵の蒐集家として知られる「川崎・砂子の里資料館」代表理事の齋藤文夫氏のコレクションが川崎市に寄贈されたことにより、市では市民だけでなく広く人々に浮世絵を見てもらい、その素晴らしさを知ってもらおうと、駅前に浮世絵ギャラリーをオープンしました。

オープン記念として「開館記念 日本の宝これぞ浮世絵名品展」などを企画、さらに順次、企画展を開催しています。

常設コーナーには、初代歌川広重の「東海道五拾三次之内 日本橋」、葛飾北



川崎 砂子の里資料館の代表理事の齋藤文夫氏の来賓あいさつ

齋「富嶽三十六景 神奈川沖浪裏」など日本を代表する浮世絵の数々が展示され、その素晴らしさに人々は魅入っていました。交通・JR川崎駅北口東から徒歩2分

開館時間・11時30分～18時30分 観覧料・500円(ただし高校生以下、障がい者とその介護者1名は無料)

休館日・月曜日(休日の場合は翌日)、年末年始、展示替えの期間
問い合わせ・044128019511

西武鉄道でマニツクなイベント列車運行

西武鉄道では、ファンやマニアを対象にしたマニツクでユニークなイベント電車を運行しました。



西武鉄道「52席の至福」の車内にて

昨年12月15日(日)、「浅井Pと行く!白猫トレインツアー」が行われました。このツアーは、西武秩父線開通50周年企画の一環で、株式会社コロプラのスマートフォン向けの3Dアクション・RPG「白猫プロジェクト」とのコラボで、「西武鉄道で行く!白猫温泉物語」冒険の続きは秩父で」を実施、池袋駅から特別列車に乗車して西武秩父駅まで行く「浅井Pと行く!白猫トレインツアー」が開催されました。車両は、40000系にラッピングした「白猫トレイン」にツアー参加者が乗り込み、この車内では出来ないスマートフォンが行われます。

また限定グッズも配布され、見事ゲームで上位になった参加者には記念品が贈られました。終点西武秩父駅では秩父神社でイベントが行われ、賑わいました。また、12月27日(金)、「52席の至福」×埼玉西武ライオンズ『栗山巧』2019」が運行されました。埼玉西武ライオンズの栗山巧選手の背番号が2002(平成14)年から2007(平成19)年までの5年間「52」だったことから、旅するレストラン「52席の至福」にファンを募集、抽選で当選したファンがこの電車に乗車し、ランチを楽しむながら栗山選手とのふれあいを楽しみました。応募の倍率は、約20倍という人

目次

川崎浮世絵ギャラリー 臨時休館のお知らせ

川崎浮世絵ギャラリー～齋藤文夫コレクション～は、緊急事態宣言が発令されたこととともない川崎市から運営方針が示されたので、大変申し訳ございませんが4月11日(土)～5月6日(水)まで臨時休館いたします。なお今後の展示スケジュールにも大幅な変更が予想されますので、今後の開館情報はHP等でご確認ください。何卒ご理解を賜りますようお願い申し上げます。

会期末定
開館時間
11:00～18:30 (入場は18:15まで)
観覧料
500円 (ただし高校生以下、障がい者とその介護者1名は無料)

西武園ゆうえんちリニューアル



新築・増改築・内外リフォーム

エコ住宅新築 助成金制度あります
耐震補強

一級建築士事務所

MK (有)毛利工務店

building contractor's office

東京都足立区西新井栄町3-10-19
TEL03-3887-7317 FAX03-3848-4405
http://www.space-m.net

縁あって、私法大師のお膝元。

西新井大師前の鍼灸院

Ann-shinkyu clinic

あん鍼灸治療院

「あ」から「ん」始めから終わりまで
懇切丁寧に治療対応いたします

東京都足立区西新井1-5-3 ウィステリア大師前3階
電話：03-6875-4741
予約優先/不定休/診療時間応相談

西武園ゆうえんちリニューアル



▲ 目次 ▼

東京メトロ銀座線



京急ミュージアム



気づりて、池袋駅11時02分発の電車の車内では、栗山選手の挨拶のアナウンスがあった後、車内を回りファンとのハイタッチが行われました。また、ファンが持参したグッズに栗山選手がサインをし、記念撮影が行われ、13時に池袋駅に到着しました。

東京メトロ銀座線
渋谷駅新駅舎共用開始



メトロ渋谷駅の共用開始記念式典

1月3日(金)、東京メトロ銀座線渋谷駅の新駅舎が共用開始となりました。移設工事は2009(平成21)年2月に着手、2019(令和元年)12月27日(金)より1月2日(木)は、銀座線の渋谷駅より表参道駅間、青山一丁目駅より溜池山王駅間を運休し、3回目の線路の切り替えが行われました。これは既存の線路を撤去して、約130m表参道寄り新駅舎に移した工事で、新しいホームはホーム幅が約12mに拡がり、利用しやすくなりました。建物の鉄骨部分などは恒久的なものになりましたが、ホームは仮設です。引き続きホームドアの設置のほか、現在2カ所の改札口のほか、4月

18日(土)に、渋谷ヒカリエに直結する新改札口がオープンします。1月3日は新駅舎共用開始記念式典が行われ、山村社長の挨拶、テープカットの後、5時1分発の一番列車が発しました。

京急ミュージアムオープン

1月21日(火)、横浜・みなとみらい21地区にある京急電鉄グループ一階に京急ミュージアムがオープンしました。館内には、かつて京急線で活躍した車両の「デハ236号」が展示されました。この車両は、引退後、埼玉県の川口市立科学館にある青木町公園総合運動場に保存・展示されていたもので、2017(平



京急ミュージアムのオープニングセレモニー

成29)年5月から約2年間をかけて約100名の作業員の手によって修復作業が行われました。この車両が展示してある「京急ヒストリー」では、230形が引退した頃の1970年代のホームが再現され、車内は京急の歴史などがパネルなどで紹介されています。また、実際にドアの開閉の体験が出来ます。館内の中

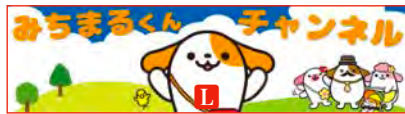
場所：横浜市西区高島1-218 京急グループ本社1階
開館時間：10時～17時(最終入場16時30分)
休館日：毎週火曜日(火曜日が祝日の場合は翌日)、年末年始および特定日※詳細は、公式HPを確認のこと
入館料：無料※一部の体験は有料
交通：横浜駅東口から徒歩約7分

西武園ゆうえんち
リニューアル
1月23日(木)、「西武園ゆうえんち 2021(令和3)年リニューアルオープン」の記者会見が行われました。

西武園ゆうえんちは、所

| | |
|-----------------------------------------------------------------------------------------------------------------------------------------------------------------------|-------------------------------------------------------------------------------------------------------------------------------------------------------|
| <p>民間車検場 全メーカーお届けします</p> <p>(株)万喜自動車工業所</p> <p>国産各メーカー新車・外車新車・中古車販売 車検・整備・钣金・塗装 損害保険取扱・カーリース取扱</p> <p>東京都足立区南花畑2-12-14 TEL 03-3883-0555</p> | <p>ジャストヘアーを あなたに!</p> <p>予約優先の店</p> <p>理容 はなほ</p> <p>日 曜 AM8:00～PM6:30迄 火曜～土曜 AM8:30～PM7:00迄 第2、第3火連休 南花畑3-13-8 ☎3885-6201</p> |
|-----------------------------------------------------------------------------------------------------------------------------------------------------------------------|-------------------------------------------------------------------------------------------------------------------------------------------------------|

| | |
|----------------------------------------------------------------------------------------------------------------------|---------------------------------------------------------------------------------------------------------------------------------------------------------------------------------------------------------------------|
| <p>仕事場宮繕</p> <p>お店 作業場 事務所 工場 倉庫 ↓↓ すぐに駆けつけます! ↓↓</p> <p>0120-91-5571</p> <p>株式会社 太田工務店</p> | <p>～思い出を明日につなぐお手伝い～</p> <p>大切な証明写真は専門のスタジオで…</p> <p>須賀写真館</p> <p>足立区西保木間1-16-2 ☎03(3883)8210 駐車場完備 金曜日・第4木曜日定休 http://www.photostudio-suga.co.jp</p> |
|----------------------------------------------------------------------------------------------------------------------|---------------------------------------------------------------------------------------------------------------------------------------------------------------------------------------------------------------------|



東名高速下り

海老名サービスエリアリニューアルオープン



中日本高速道路株式会社 中日本エクシス株式会社

NEXCO中日本と中日本エクシス株式会社は、現在リニューアル工事を進めているE1 東名高速道路 (E1 東名) 海老名サービスエリア (SA) (下り、神奈川県海老名市) を2月27日 (木) 9時に第一期リニューアルオープンしました。



沢市にあり、西武鉄道多摩湖線「西武遊園地前駅」または西武鉄道山口線「遊園地西駅」が最寄駅の遊園地です。1950(昭和25)年1月25日に開業、現在は、17種類のアトラクションがあります。また、来場者は1988(昭和63)年度には約194万人の人々が利用し、この人数がピークで、その後、施設の老朽化やニーズの変化などで、2018(平成30)年度には約49万人に落ち込みました。

今年、西武園ゆうえんちは、開業70周年を迎え、その記念事業として、2021(令和3)年のリニューアルオープンを目指します。このリニューアルには、テーマパーク・ユニバーサ

ル・スタジオ・ジャパンをV字回復させた、森岡毅氏が代表を務める株式会社刀と協業します。コンセプトは「心あたたまる幸福感に包まれる世界」で、1960(昭和35)年代の懐かしい街並みを再現し、人情味あふれるライブパフォーマンスにより、思わずその世界に引き込まれたかのような感覚に包み込まれる遊園地を目指します。なお、リニューアル期間中も営業をします。

終了し、7店舗がオープンしました。このサービスエリアは1968(昭和43)年の営業開始以来、今年で52年目を迎え、現在、1日平日3万名、休日6万名の利用があり、日本一のサービスエリアです。同サービスエリアのリニューアルはオープン以来今回で3回目

で、今回の工事は2019(令和元)年4月から工事が開始され、建物のリフレッシュとショッピングコーナーの増築、レストランでの新たな予約システムの導入などの設備・機械の更新やフードコート席の増席などが行われました。

が新設されました。フードコートでは3店舗が新規オープンし、「かながわの名産100選」にも認定された「あつぎ豚」を使用したボリューム満点のメニューが食べられる「うすいファーム食堂」が高速道路に初進出したほか、フードコートの1番人気だった「なんつつ亭」が専門店化されました。増築部分では、ショッピングコーナーの「SASTAR」と、ゆったりとした客席を併設したカフェ「RE・Coffee」が新設され、「サティワンアイスクリーム」も営業開始しました。なお、2月27日(木)から第二期工事が開始され、6月に全面オープンする予定です。

▲ 目次 ▼

海老名サービスエリア下り リニューアルオープン

2月27日(木)、ネクスコ中日本の海老名サービスエリア下り線の2020年第一期のリニューアル工事が

駅前でやさしい診療
夜8時まで行かないです。

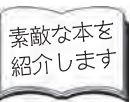
古庄歯科クリニック

足立区竹の塚6-4-4 丸ビル202
☎03(3850)6488(代)

アパート・建物
マンション・土地

(株)ダイシンホーム

●本店(南花畑) TEL 5242-2633
●六町駅前支店 TEL 5831-2317
東京都知事免許(7)第63750号



『親父の証明』 素敵な本を 紹介しまし ます

創業50周年を迎える(株)中央シャッター・横引シャッター・(株)横引シャッターでは、創業者で父の市川文胤氏の三男で、代表取締役の市川慎次郎氏が本書を書きました。本の随所に文胤氏の面倒見の良さ、経営哲学、思い出などが語られています。第一部は、息子・市川慎次郎が語る先代(市川文胤)の姿で、文胤氏が「独立起業するまで」「シャッターの塗装業」での創業、先代の「経営者としての横顔」、先代と二人三脚で乗り越えた「会社の暗黒時代」、稀代のアイデアマンだった先代、今も当社に残る「先代の教え」の6章からなっています。第二部は、社員・熊取谷明子が語る先代の姿。第三部は、営業部長・佐竹裕二が語る先代の姿の三部からなっています。アイデアマンで、社員にも心優しい創業者・市川

明るく楽しい 雰囲気
おもしろい

碧石

みどり ママ本間 栄子

pm8:00~am1:00 日曜・祝日休み
〒121-0064 足立区保木間1-4-14
☎03-5856-6564
携帯:080-4729-9995
e-mail: eiko08047299995@icloud.com

文胤氏を紹介した珠玉の本です。
▲メモ▼
四六版160ページ
発行・プロスパー企画
非売品
▲問い合わせ▼
横引シャッター 03-3628-4500



**湘南モノレール
開業50周年記念イベント**

2020(令和2)年3月7日(土)、神奈川県湘南モノレール江の島線の大船駅〜西鎌倉駅間が、1970(昭和45)年3月7日の営業開始以来、50周年を迎えたのを記念して「開業50周年ロゴマーク表彰式・記念セレモニー」が大船駅で行われました。



湘南モノレールの50周年記念式典



湘南モノレール開業50周年ロゴマーク発表ならびに開業50周年記念号運行のお知らせ

湘南モノレールは、3月7日(土)に開催予定でした開業50周年記念セレモニーの規模を縮小・内容を変更し、開業50周年記念ロゴマーク(湘南モノレール開業50周年ロゴマークコンテスト。開業50周年記念ロゴマーク表彰式では、700点以上の応募作品の中から最優秀賞に選ばれた作品を制作された、所 竜誠(とこ りゅうせい)さんにお越しいただき、表彰状と賞品を贈呈しました。

は、大阪万博が開催された1970(昭和45)3月7日に大船駅〜西鎌倉駅間が営業開始、翌年7月2日に西鎌倉駅〜湘南江の島駅間を延伸、大船駅〜湘南江の島駅間全線全8駅が開通しました。開業以来のべ4億3000万人に利用されています。

一年分が授与されました。

「開業50周年記念ロゴマーク」のヘッドマークは、所 竜誠さんと尾渡湘南モノレール社長から乗務員に渡され、5000形で編成された「湘南レッドライン」に装着され、11時30分、駅長の「湘南モノレール未来に向かって出発進行!」の放送のあと、関係者4名の出発合図により列車が発車しました。この「開業50周年記念ロゴマーク」のヘッドマークは、約一年間モノレールに掲示され、運行されます。

大船駅へは、北千住駅からJR常磐線の品川駅行に乗り、東京駅か新橋駅で東海道線に乗り換えると同じホームで楽に大船駅まで行

「開業50周年記念ロゴマーク表彰式」は、尾渡湘南モノレール社長と松尾鎌倉市長によって記念ロゴマークのお披露目が行われ、同社で実施された小学生を対象にした50周年記念ロゴマークコンテストで最優秀賞を受賞した鎌倉市立深沢小学校4年の所竜誠さんに、尾渡湘南モノレール社長から賞状と副賞の特別乗車証

「開業50周年記念ロゴマーク」のヘッドマークは、約一年間モノレールに掲示され、運行されます。

くことが出来ます。

新東名高速道路

伊勢原JCT、伊勢原大山IC間開通

3月7日(土)、新東名高速道路の伊勢原JCTから伊勢原大山ICの間、約2kmが開通しました。

伊勢原大山IC付近には、大山、大山阿夫利神社、大山ケーブルカーなどの観光地があり、ICの開通によりアクセスが便利になりました。新東名高速道路は、2023(令和5)年度の全線開通に向けて工事が進められています。

鉄道博物館

「全線運転再開記念常磐線展」開催

2020(令和2)年3月14日(土)、東日本大震災から約9年ぶりに常磐線が全線で開通しました。埼玉県さいたま市大宮区にある鉄道博物館では130年に及ぶ常磐線のあゆみや路線の特徴などについて、資料や写真、映像等を使って展示し、新たな一步を踏み出す常磐線の復旧の様子や各駅の姿を紹介しています。

「常磐線のあゆみコーナー」では、130年に渡る常磐線を貴重な資料や写真などで展示。

(2)「東日本大震災を乗り越えてコーナー」では、長期にわたる不通期間を乗り越えて運転を再開する姿を紹介しています。

(3)「常磐線全駅紹介コーナー」では、日暮里駅から岩沼駅までの全81駅を駅所蔵の駅名標、各駅の昔の写真など昔や現在の様子を紹介しています。

(4)「常磐線を駆け抜けた車両たちコーナー」では、常磐線で活躍した車両を紹介しています。

この企画展は2020(令和2)年7月5日(日)まで開催されています。

交通・JR大宮駅よりニューシャトル「鉄道博物館(大成)駅」下車、徒歩1分
開館時間・10時〜18時(入館は17時30分まで)
休館日・毎週火曜日、年末年始(ただし火曜日に開館する日もあります)
※見学には、鉄道博物館の入館料が必要です

下記オブジェクトハイパーリンク

**【好評販売中! 1000セット限定】
開業50周年記念硬券入場券セット**

| | |
|-----------------------------------------------------------------|--------------------------------------------------------------------------------|
| <p>私達は西口の発展に貢献してまいります。</p> | <p>夢づくり、街づくり。 亀有信用金庫 竹之塚支店 足立区西竹の塚1-19-10 ☎03(3899)1101</p> |
| <p>思いを預かる。思いをつなぐ。 きらぼし銀行 竹ノ塚支店 ☎03-3897-5111</p> | <p>瀧野川信用金庫 竹の塚支店 足立区東伊興1-2-4 ☎03(3855)3131</p> |

| | |
|-------------------------------------------------------------------------------------------------------------------------------------|----------------------------------------------------------------------------------------------------------------------------------------------------------------------|
| <p>販売・買入 貴金属・家電品・金券等 買取ります タケヤ質店 足立区西竹の塚2-5-10(竹の塚西口徒歩3分) ☎03-3899-3841 営業時間/AM9:00~PM7:30 定休日/日曜・祝日</p> | <p>モップ・マット・水・空気の総合レンタル ダスキン保木間 足立区南花畑4-5-11 ☎0120-139-051 TEL 03-3850-0551 FAX 03-3850-0667 E-mail:d-hokima@aquamarine.bforth.com</p> |
|-------------------------------------------------------------------------------------------------------------------------------------|----------------------------------------------------------------------------------------------------------------------------------------------------------------------|

※鉄道博物館は、新型コロナウイルス拡大防止のため現在閉館中です。開館された時に「線運転再開記念常磐線展」は7月5日(日)まで実施されます。

まちかど

電動トライク紹介（千住消防署）



下記オブジェクトハイパーリンク
YouTube動画紹介リンク



救助活動功労に対して感謝状贈呈

足立消防署（戸谷彰宏署長）では、2019（令和元）年12月29日（日）、水難救助活動で功労のあった3名の方に感謝状を贈呈しました。

2019（令和元）年12月21日（土）の午後9時頃、足立区中川5丁目付近で中川に架かる橋を歩いていたら



表彰された岸本さん（前列右）、吉田さん（前列中）と金子さん（前列左）

本久仁子さん（パート）は、助けを求めると声を聞きつけ、川の中で立ちつくしている女性を発見しました。

岸本さんは付近を通りかかった金子風輝さん（千葉県立松戸馬橋高校）と吉田

千住消防署（田中祐輔署長）に、1月7日（火）、全国の消防機関では最も早く先行車（電動トライク）が導入され、ファーストエイドチーム（FA隊）が運用開始しました。

先行車（電動トライク）千住消防署に導入

金子さんは女性に目を離さず声を掛け続け、吉田さんは要救助者の手を引き上げて救出に成功しました。

先行車（電動トライク）は小型で機動性が高く、環境に配慮した車両です。隊長1名、隊員1名の計2名で構成され、消火活動の資器材を積載した車両と救急救助の資器材を積載した車両とペアで出動します。消防車両の進入が困難な道路幅

の狭い地域などにいち早く到着することにより、災害への対応を迅速化し、全体的な被害を軽減します。「都民からのさまざまな要請に対して迅速に対応する

ための車両であり、『セーフンテイ東京』の実現に向けて、地域の皆さんに愛されるような部隊を目指してまいります」と、語っていました。

東京ワナー観光バス田中靖宏さん優秀ドライバーとして表彰

旅行業界で最大の発行部数を誇る旅行業界紙「旬刊旅行新聞」を刊行する旅行新聞新社が、毎年前年の秋に全国の旅行会社にアンケートを配布し、それを集計、表彰する表彰式が2020（令和2）年1月17日（金）、東京新宿の「京王プラザホテル」で行われました。

数集まり、盛大に表彰式が行われ、第45回「プロが選ぶ日本のホテル・旅館100選」、第40回「プロが選ぶ観光・食事、土産物施設100選」、第29回「プロが選ぶ優良観光バス30選」、第3回「プロが選ぶ水上観光船30選」、選考審査員特別賞「日本の宿 10施設」などの表彰がありました。

社バス会社が表彰され、足立区では、ワールド自興とともに東京ワナー観光（足立区平野1-6-14 渡辺広光社長）が表彰されました。さらに「優秀バスドライバー」部門では、東京ワナー観光の田中靖宏さんを始め、5名の方が表彰されました。



トライクの前に整列するFA隊と千住消防署長

緩衝材の加工・販売 **L**
発泡スチロール・プチプチ

(株) 荒井商店

足立区花畑2-14-8
☎ 03(3883)4503(代)
FAX 03(3858)0660

社会保険・労働保険に関する労務管理の身近な専門家として企業をサポートします

- 社会保険に関する手続きおよび相談
- 就業規則の作成 ○給料計算
- 事業主・家族の労災特別加入 ○賃金設計

寺内社会保険労務士事務所

〒121-0064 足立区保木間3丁目32番13号 第124新井ビル302
☎ 03(3883)8068 FAX 03(3858)2720

花のことなら何でも

花束、アレンジメント、慶弔用生花、ご贈答用ギフト、観葉植物、カジュアルフラワーなど新しいセンスの品揃えと充実を図っております。



足立区六月1-12-4 ドエルミカミビル
☎ 03(5242)8000(代)

修理・钣金塗装・保険・車検・新車・中古車販売 損害保険代理店

車の御用命はなんなりと… **L**
(株) 大平自動車

足立区西保木間3-10-5
☎ 03(3883)8659



▲ 目次 ▼

まちかど

田中さんは、「全国に大勢のドライバーがいる中で、今回私が受賞できたことは光栄に思います。これからは語りましょう」

足立区町会・自治会連合会主催「新春講演会 新年会」開催

足立区町会・自治会連合会主催の「令和2年新春講演会・新年会」が、2月3日(月)、浅草ビューホテルで行われました。

当日は、区内の町会・自治会から会長および女性部員のほか、来賓として近藤やよい区長、鹿浜 昭区議会議長を始め関係機関の代表者など計200名余りが出席しました。第一部は、新春講演会で、近藤やよい区長が「令和2年度 足立区予算編成のあらましについて」と題して、講演を行

足立区体育協会主催「創立70周年記念式典・祝賀会」開催

(公財)足立区体育協会が創立70周年を迎えたのを祝して、2月7日(金)、浅草ビューホテルで「記念式典および祝賀会」が行われました。

当日は、第一部が「記念式典」で、体育協会の渡邊義和会長の式辞、近藤やよ



田中靖宏さん(左)と渡辺社長(右)

の乾杯で盛大に行われました。

い区長の祝辞、来賓紹介の後、団体表彰は、足立成和信用金庫、東京ガスオールワンエナジー株式会社、足立区商店街振興組合連合会などが表彰されました。会長推薦表彰は、特別相談役の佐々木一彦氏、元特別相談役の中村猛夫氏の2名が

表彰されました。個人表彰は、加盟団体の軟式野球連盟の渡辺洋男氏を始め、30の団体の方々が表彰されました。

足立区第18地区町会自治会連絡協議会「第24回防災まちづくり大賞受賞

2月28日(金)、東京千代田区麹町のホテルポール壱町にて、総務省消防庁主催の「第24回 防災まちづくり大賞」の表彰式が行われ、足立区第18地区町会自

第二部の祝賀会では、(公財)東京都体育協会の並木一夫理事長の祝辞、来賓紹介の後、乾杯があり、盛大に懇親会が催されました。

治会連絡協議会が、消防庁長官賞を受賞しました。

今回の受賞は、第18地区町会自治会連絡協議会が、中川地域で「水害対策コミュニティ・タイムライン」を作成するなど、永年に行きつた住民主体の水害対策に取り組み成果を上げてきたことによるものです。

今回の表彰式では、足立区第18地区町会自治会連絡



新春講演会・新年会であいさつする羽住会長

協議会など5団体が消防庁長官賞を受賞したほか、総務大臣賞では神奈川県横浜市鶴見区市場西中町まちづくり協議会など3団体、日本防火・防災協会会長賞は、宮城県大崎市の「鹿島台まちづくり協議会 安全で快適委員会」など11団体が受賞の栄に浴しました。



消防庁長官賞を受賞した足立区第18地区町会自治会連絡協議会などの団体

春の火災予防運動「火災予防パレード」実施

西新井消防署(星野 弘署長)では、3月2日(月)、令

児童館入退室
メール配信
サービス規約

あだち広報の
メール配信
について

うなぎ 割烹 宅配

大小宴会(お座敷50名様まで)承ります。

和食処 **お路**

竹の塚6-4-4-101 (駅前通り名店街丸ビル・東口交番トナリ)

☎ 03(3850)9977
FAX 03(3859)4141

TAKE OUT

歯科訪問診療有り
矯正・インプラント
小児歯科

はかま た **袴田歯科医院**

足立区東保木間2-20-11(スポーツセンター前)
☎ 03-3860-2876
http://www.e-shika.info/hakamata/index.html

認可保育園

六町駅前保育園

生後57日からの月極保育

株式会社 グローバルキッズ
代表取締役 石橋 宜忠
足立区西加平2丁目6番2号 ☎03-3858-0606

まちかど



▲ 目次 ▼

足立区自転車等の駐車
秩序及び自転車等駐車
場の整備に関する条例

放置
自転車

和2年春の火災予防運動
(3月1日・日曜日～7日・
土曜日)の実施に伴い、消
防車両などによる「火災予
防パレード」を行いました。

「防ごう! なくそう! 車
両(のり)・船舶(もの)火
災」をスローガンに、はし
ご車や消防団可搬ポンプ積
載車、幼稚園(とねり伊藤
幼稚園・足立区舎人5丁
目)の送迎バス(通称「ピカ
チュウ号」)も参加しました。

パレードは、管内の主要
道路を走行しながら住宅火
災の防止、住宅火災警報器
の適正な維持管理などをP
Rしました。パレード走行
中は付近の住民や沿道の園



火災予防パレードのあと、みなさんそろうて記念撮影

児などから大きな声援が送
られ、注目を浴びました。
また、パレード終了後、
参加したとねり伊藤幼稚園
に対して、星野署長から感
謝状および東京消防庁のマ
スコット「キュータ」のぬ
いぐるみが贈呈されまし
た。

災害時における輸送業務などに関する協定締結式

足立区と東京ワナー観
光株式会社(足立区平野1

16-14 渡辺広光社長)が、
3月23日(月)、「災害時にお
ける輸送業務などに関する
協定」を締結しました。
足立区で災害が発生、ま
たは発生するおそれがある
場合、応急対策を行うため
に必要な人員を派遣した
り、要配慮者や物資などの
輸送を区から要請を受けた
場合、即座に対応すること
を協定で締結したもので
す。

区長、依田 保危機管理部
長、災害対策課長會田康之
氏、犯罪抑止担当課長外野
順氏、防災力強化担当課長
金子洋一郎氏、足立区会議
員吉岡 茂氏が出席、東京
ワナー観光株式会社から
は、代表取締役渡辺広光
氏、取締役経営企画部長渡
辺正志氏、執行役員営業部
長水越重行氏、執行役員運
輸部次長荒井達弘氏が出席
しました。

式は、出席者紹介、
近藤やよい区長、東京
ワナー観光株式会社
渡辺広光社長の挨拶の
後、近藤区長と渡辺社
長が協定書に署名、交
換した後、懇談と写真
撮影が行われました。
当日は、近藤やよい



協定書を交換した近藤区長(右)と渡辺代表取締役(左)

L

東京都指定給水装置工事事業者
東京都指定排水設備工事事業者



株式会社 大森興業

人と水との快適生活 ——。
OHMORI KOGYO Inc.

足立区南花畑2-20-13

TEL 03-3883-2883

FAX 03-3883-2877

http://ohmori-kogyo.com

公共広告



自転車利用者のみなさんへ
自転車は車道通行が原則です。

※道路(車道)の中央から左側部分の左端に寄って通行してください。

13歳未満の子供や70歳以上の方や身体の不自由な方、
また次の場合は「歩道」を通行できます。



道路標識等で歩道通行が可能な場合

歩道では車道寄りの部分または道路標識等によって指定された部分を徐行して通行します。



車道の通行が危険な場合

駐車車両や道路工事中など、車道の左側部分を通行することが困難な場合や、自動車などの交通量が多く道幅が狭いため、自動車との接触事故の危険があるなど、やむを得ない場合は、通行できます。

竹の塚警察署/竹の塚安全運転管理者部会/竹の塚交通安全協会/あだち白景

これは広告ではありません。お願いします。

インフォメーションガイド

て未申告、滞納がないこと

(5) 新型コロナウイルスの感染拡大の影響で、2020(令和2)年2月の売上高が前年同月と比較して1円以上減少している事(建設業は、完成工事高または受注残高)

足立成和信用金庫では、足立区が主要エリアなので、足立区の取り組みと一体になって地域支援・貢献し、この難関を積極的に克服して行きます。くわしくは、同信用金庫のホームページ <http://www.adachiseiwa.co.jp> または、本部営業推進部事業支援グループ ☎03-3882-3246

「日本の美四季春の企画展」の「桜花・春牡丹展」を開催中

六町ミュージアム・フローラでは、4月30日(木)



まで「桜花・春牡丹展」を行っています。

田能村竹田の「桜花一枝」「山水詩畫」、松尾敏男の「春耀」を始め、那波多目功一、西田俊英、中島千波、三輪良平、棟方志功、梅原

龍三郎、小山敬三など日本を代表する有名画家の作品が展示されています。

開館時間：11～17時(入館は16時30分まで)
入館料：大人300円
交通：つくばエクスプレス六町駅下車徒歩3分
問い合わせ：☎03-3885-7333

第42回「足立の花火」今年中止します

東京都内で最も早く行われる花火として区民だけでなく広く都民にも知られている「足立の花火」ですが、今年も、2020東京オリンピック・パラリンピックが7月下旬に開催されることになり、5月30日(土)に早めて開催する予定でした。しかし新型コロナウイルスが蔓延し、その感染拡大防止のために中止になりました。

足立の花火は、1万3000発もの花火が大空に打ち上げられ、昨年は約67万人の観光客が訪れる都内最大規模の花火大会です。

問い合わせ：(一財)足立区観光交流協会 ☎03-3880-5853

<お知らせ>

新型コロナウイルスの感染拡大防止のために区内のイベントや各種公共団体、施設などのイベントなどが原則中止になっています。詳しくは、ホームページをご覧ください。



区内の災害件数など

千住消防署管内

| | 火災件数 | 救急件数 | 救護人員 | 救助件数 | 救助人員 |
|----------------|------|------|------|------|------|
| 12月 | 3 | 539 | 457 | 22 | 17 |
| 令和元年(平成31)年中累計 | 35 | 5829 | 5020 | 202 | 179 |
| 1月 | 1 | 491 | 443 | 15 | 16 |
| 2月 | 6 | 432 | 372 | 19 | 12 |
| 令和2年累計(※) | 7 | 923 | 815 | 34 | 28 |

足立消防署管内

| | 火災件数 | 救急件数 | 救護人員 | 救助件数 | 救助人員 |
|----------------|------|-------|-------|------|------|
| 12月 | 12 | 1784 | 1595 | 50 | 35 |
| 令和元年(平成31)年中累計 | 91 | 20360 | 18276 | 598 | 403 |
| 1月 | 3 | 1763 | 1555 | 58 | 38 |
| 2月 | 7 | 1572 | 1381 | 44 | 28 |
| 令和2年累計(※) | 10 | 3335 | 2936 | 102 | 66 |

西新井消防署管内

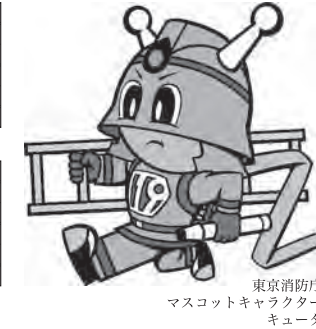
| | 火災件数 | 救急件数 | 救護人員 | 救助件数 | 救助人員 |
|----------------|------|-------|-------|------|------|
| 12月 | 6 | 1368 | 1238 | 41 | 24 |
| 令和元年(平成31)年中累計 | 64 | 15544 | 14187 | 414 | 302 |
| 1月 | 7 | 1411 | 1301 | 31 | 26 |
| 2月 | 3 | 1159 | 1060 | 27 | 20 |
| 令和2年累計(※) | 10 | 2570 | 2361 | 58 | 46 |

※令和2年累計は、1月1日から2月29日までの集計値です。
注) 件数などは、すべて速報値です。

区内刑法犯認知件数

| 令和元(平成31)年 | 1月 | 2月 | 3月 | 増減 |
|------------|-----|-----|-----|------|
| 全刑法犯 | 356 | 350 | 354 | -175 |
| 自転車盗 | 96 | 120 | 115 | -12 |
| 侵入盗 | 17 | 22 | 11 | 0 |
| 特殊詐欺 | 10 | 14 | 12 | -1 |

※増減は、平成30年度との比較です。



東京消防庁
マスコットキャラクター
キュータ

公共広告

して下さいますか？

家具類の転倒・落下・移動防止対策



地震時の家具類の転倒に注意



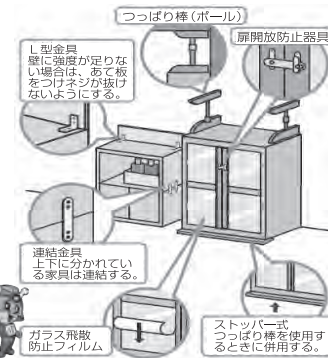
地震時の落下物に注意



地震時の家具類の移動に注意

地震に備えて、家具を固定しましょう！

近年発生した直下地震でけがをした原因を調べると、約30～50%の人が、家具類の転倒・落下・移動によるものでした。家具類の転倒・落下・移動は、直接当たってけがをするだけでなく、つまずいて転んだり、割れた食器やガラスを踏んだり、避難通路を塞いだりするなど、いろいろな危険をもたらします。



家具類の転倒・落下・移動防止対策キャンペーン実施中
～長周期地震動などから身を守るために～

千住・足立・西新井消防署/あだち百景

これは広告ではありません。お願いします。

自転車移送所および放置禁止区域図

- [綾瀬駅 \(PDF: 235KB\)](#)
- [青井駅 \(PDF: 217KB\)](#)
- [北綾瀬駅 \(PDF: 198KB\)](#)
- [六町駅 \(PDF: 188KB\)](#)
- [西新井駅 \(PDF: 204KB\)](#)
(PDF: 74KB)
- [大師前駅 \(PDF: 203KB\)](#)
- [竹ノ塚駅 \(PDF: 143KB\)](#)
- [北千住駅 \(PDF: 1,437KB\)](#)
- [京成関屋駅](#)
- [牛田駅 \(PDF: 205KB\)](#)
- [千住大橋 \(PDF: 209KB\)](#)
(PDF: 76KB)
- [小菅駅 \(PDF: 247KB\)](#)
- [五反野駅 \(PDF: 206KB\)](#)
- [梅島駅 \(PDF: 198KB\)](#)
- [日暮里・舎人ライナー各駅](#)
(PDF: 615KB)

よるこぎ空間体験

OGURA 小倉グループ

●小倉不動産株式会社 ●小倉建設株式会社

●大三商事株式会社 ●株式会社オークラ

東京都足立区保木間2-6-20 TEL (03) 3850-2222 (代) <http://www.oguragroup.co.jp>

あ だ ち

インフォメーションガイド

自転車保険への加入義務化

足立区では、2020(令和2)年1月1日に「足立区自転車の安全利用に関する条例」が施行されたのに伴い、4月から自転車に乗る人は、必ず自転車保険(自転車損害賠償責任保険)に加入する義務化がスタートしました。

足立区では、昨年1年間に発生した交通事故1767件(速報値)のうち、自転車に関与する事故が823件で、全体の46%を占めていて年々増加する傾向にあります。

足立区では、自転車を利用するすべての区民の方に自転車保険に加入していただき、また、ルールとマナーを守って乗るなどの意識を高めてもらうことで、自転車に関与する事故を1件でも少なくして行きたいと考えています。

まだ、自転車保険に加入していない人がいたら、自分に合った保険を見つけ、加入するようお願いいたします。

問い合わせ：区役所交通対策課推進係 ☎03-880-5912

はじめよう! シェアサイクル

足立区では、国が2017(平成29)年5月に施行した「自転車活用推進法」に従い、自転車の積極的な活用・促進を目指して、2020(令和2)年2月から2年をかけて実証実験を開始しました。

足立区では「HELLO CYCLING(※)」と連携し

てシェアサイクルの実証実験を開始しました。「サイクルポート」は現在、竹ノ塚駅西口の「竹の塚西自転車駐車場」など10カ所が設置済みで、また、区役所など21カ所が設置される予定です。そのほか、ファミリーレストラン、コンビニエンスストアなどの47カ所の民有地はもう利用可能です。保険は、自転車損害賠償保険を利用し、利用料金は保険料に含まれています。



竹の塚西自転車駐車場



貸出車両は、電動アシスト自転車で、料金は、15分70円、12時間最大1000円で利用でき、近くのサイクルステーションで、スマホアプリで簡単に予約可能です。貸出・返却は区内を始め、近隣の区・市(台東区44、荒川区30、墨田区44、板橋区43、葛飾区20、北区9、埼玉県川口市15、1月10日現在)であれば24時間可能です。

区では、電動自転車がない料金で借りられ、買

い物やちょっとした移動や区内から区外へも利用できる便利な「シェアサイクル」の利用促進を呼びかけています。

問い合わせ：区役所駐輪場対策担当課 ☎03-880-5912

※「HELLO CYCLING」は、「スマホで簡単 いつでも気軽に利用できる」「どこでも借りられて、どこでも返せる」をキャッチフレーズに、東京を中心に全国で展開するシェアサイクル・サービスのことで

足立区の「刑法犯認知件数」が戦後最小に!

足立区は、2001(平成13)年に刑法犯認知件数が1万6843件と都内で最も多い状況になりました。そこで、区では2008(平成20)年から「ビューティフル・ウィンドウズ運動」(BWM)を開始、ワーストからの脱却を目指し、区民や警察と共にさまざまな取り組みを展開してきました。その成果として2019(平成31・令和元)年の刑法犯認知件数が、前年比マイナス466件の4764件になり、戦後最小になりました。

足立区では、もっと安全安心な町を目指し、2020(令和2)年度から新たな対策を開始します。

民生委員・児童委員協議会 会長交代

2019(令和元)年12月、「民生委員・児童委員協議会の一斉改選」が行われ、協議会長の小久保 隆氏が退任し、新しく市村 智氏が就任いたしました。

市村氏は、「足立区の全民生委員、児童委員558名が心をひとつにして足立区の地域福祉向上のため、専心努力いたします所存でございます」と語りました。

足立成和信用金庫で「緊急経営資金」の利子補給を実施

足立成和信用金庫(土屋武司理事長、足立区

千住1-4-16)では、「新型コロナウィルス感染症(新型肺炎)」に関わる地域の中小企業・個人事業主への深刻な影響を鑑みて、2月5日(水)から全店舗および各



ローンプラザ(六町、北千住、西新井)に相談窓口を設け、「資金繰り」「既存融資の条件変更」「設備投資・販路開拓」「仕入れ先などへのマッチング」「海外輸出関連」などに対応しています。また、足立成和信用金庫では、足立区の「緊急経営資金」(新型コロナウィルス対策資金)に対する利子補給を一部支援します。

この資金の申し込みは、すでに3月9日(月)から実施し、9月30日(水)まで申し込みを受け付けています。

融資限度額は、1000万円まで、返済期間は、最長2年間の据え置き期間を含んで10年以内です。貸出利率は、10年以内で、固定金利が1.800%。資金の使途は、運転資金、借り換え資金です。また、利子補給期間は、5年間で、利子補給率は、1年目が全額補助、2～5年目まで(4年間)は、貸付利率の3分の2(上限1.60%)が補助されますが、足立成和信用金庫は、3分の1を負担し、区内事業者への実質金利負担は、0.00%(5年以内返済限定)になります。さらに信用保証料の補助は、足立区から全額補助(ただし借り換え資金の場合は、補助なし)されます。保証割合は、責任共有対象で、セーフティネット取得時は対象外です。

今回の利子補給の対象事業者は、以下の5つの要件をすべて満たす中小の事業者です。

- (1)1年以上継続して事業を営む中小企業者
- (2)足立区内に1年以上住所(法人は本店または支店登記)を有すること
- (3)保証協会の保証対象業種を営み、営業に関して必要な許認可を受けていること
- (4)区民税(法人都民税)、そのほかの税金につい



目次

従来工法 (耐火被覆) (ホ-ド)

新しい工法 (鉄骨)

細い柱で お部屋を広く

鉄骨柱の太さは従来同様

精密機械加工創業90年の信頼

安い・早い・確か

株式会社 **マイタ**

足立区西保木間2-6-20

TEL 03-3883-6750

担当 吉野

学校法人 健友学園

足立つくし幼稚園

早期保育7:45より延長保育6:00まで

併設

カワイ音楽教室・美術教室

サッカークラブ・体操教室・新体操教室

エンピツらんど・英会話教室・びのきおスクール

足立区平野1丁目19番16号 電話 3850-5300

<http://www.a-tsukushi.ed.jp>



まちづくり・都市計画

あなたの街の生活便利帳「あだち百景」イエローページ・足立区の施設

あなたの街の生活便利帳「あだち百景」イエローページ・足立区の施設

足立区役所お問い合わせコールあだち
☎ 3880-0039

区民事務所

伊興区民事務所……………☎ 3899-1048
梅田区民事務所……………☎ 3880-5381
興本区民事務所……………☎ 3889-0457
江南区民事務所……………☎ 3912-9351
江北区民事務所……………☎ 3890-4201
佐野区民事務所……………☎ 3628-3271
鹿浜区民事務所……………☎ 3853-2301
新田区民事務所……………☎ 3919-7126
千住区民事務所……………☎ 3882-1133
竹の塚区民事務所……………☎ 3883-1400
戸籍住民課……………☎ 3880-5867
舎人区民事務所……………☎ 3899-4014
中川区民事務所……………☎ 3605-8471
西新井区民事務所……………☎ 3890-4331
花畑区民事務所……………☎ 3884-4451
東綾瀬区民事務所……………☎ 3620-1951
保塚区民事務所……………☎ 3858-9870

保健所

足立保健所生活衛生課……………☎ 3880-5361
中央本町地域・保健総合支援課…☎ 3880-5351
竹の塚保健センター……………☎ 3855-5082
江北保健センター……………☎ 3896-4004
千住保健センター……………☎ 3888-4277
東部保健センター……………☎ 3606-4171
衛生試験所……………☎ 3880-5370

休日応急診療所および歯科診療所

足立区医師会館休日応急診療所…☎ 3880-1866
江北休日応急診療所……………☎ 3896-4010
竹の塚休日応急歯科診療所……………☎ 3855-5017
竹の塚休日応急診療所……………☎ 3855-5016
東部休日応急診療所……………☎ 3629-7881
平日夜間小児初期救急診療……………☎ 3880-1131

図書館

伊興図書館……………☎ 3857-6537
梅田図書館……………☎ 3840-4646
興本図書館……………☎ 3889-0370
江北図書館……………☎ 3890-4488
佐野図書館……………☎ 3628-3275
鹿浜図書館……………☎ 3857-6551
新田コミュニティ図書館……………☎ 3912-1767
竹の塚図書館……………☎ 3859-9966
中央図書館……………☎ 5813-3740
東和図書館……………☎ 3628-6203
舎人図書館……………☎ 3857-0771

L 花畑図書館……………☎ 3850-2601
保塚図書館……………☎ 3858-1553
宮城コミュニティ図書館……………☎ 3913-0460
やよい図書館……………☎ 3852-1433

文化・教養施設

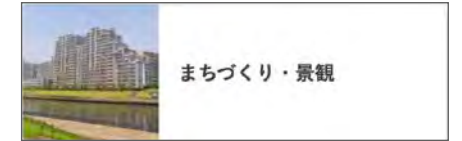
足立区NPO活動支援センター…☎ 3840-2331
愛恵まちづくり記念館……………☎ 3889-7520
足立区立郷土博物館……………☎ 3620-9393
あだち産業センター……………☎ 3870-8404
荒川ビジターセンター……………☎ 5813-3753
伊興遺跡公園……………☎ 3898-9111
桑袋ピオトープ公園……………☎ 3884-1021
こども支援センターげんき……………☎ 3852-2872
こども支援センターげんき東地区…☎ 3838-3588
ギャラクシティ・こども未来創造館☎ 5242-8161
シアター1010……………☎ 5244-1012
生物園……………☎ 3884-5577
男女参画プラザ(エルソフィア内)…☎ 3880-5222
都市農業公園……………☎ 3853-4114
花畑記念庭園・桜花亭……………☎ 3885-9795

住区センター・児童館・老人館

青井住区センター……………☎ 3852-3750
綾瀬住区センター……………☎ 3628-9908
伊興住区センター……………☎ 3855-2707
入谷住区センター……………☎ 3855-1050
梅島住区センター……………☎ 3849-6374
梅田住区センター……………☎ 3848-3421
桜花住区センター……………☎ 3850-7190
桜花住区分館……………☎ 3859-1922
扇住区センター……………☎ 3896-0688
大谷田住区センター……………☎ 3629-5460
大谷田谷中住区センター……………☎ 5697-3390
興本住区センター……………☎ 3889-0388
押皿谷住区センター……………☎ 3857-4231
加賀住区センター……………☎ 3857-4639
加平住区センター……………☎ 3605-8842
栗島住区センター……………☎ 3848-3471
栗原北住区センター……………☎ 3899-8761
弘道住区センター……………☎ 3840-9354
江南住区センター……………☎ 3914-3427
江北コミュニティセンター……………☎ 3890-6224
五反野コミュニティセンター……………☎ 3886-2643
佐野住区センター……………☎ 3628-3277
鹿浜いきいき館(基幹住区支援センター)☎ 3853-5071
鹿浜住区センター……………☎ 3857-6550
島根住区センター……………☎ 3850-9966
新田住区センター……………☎ 3912-3421
神明住区センター……………☎ 5682-5089
千住あずま住区センター……………☎ 3882-1218

千住河原町住区センター(児童館)☎ 3870-7229
(悠々館)☎ 3870-7228
千住本町住区センター……………☎ 3870-6221
千住柳町住区センター……………☎ 3870-3490
竹の塚六月住区センター……………☎ 3850-3494
中央本町住区センター……………☎ 3852-1434
東和住区センター……………☎ 3628-6206
舎人住区センター……………☎ 3857-0881
長門住区センター……………☎ 3629-8231
長門住区分館(中川地域センター)☎ 5616-3115
西新井栄町住区センター……………☎ 3880-7705
西新井住区センター……………☎ 3854-1527
西新井本町住区センター……………☎ 3890-5555

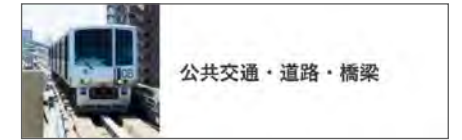
西伊興住区センター……………☎ 3896-7362
花畑住区センター……………☎ 3850-2602
花保住区センター……………☎ 3884-1229
東綾瀬住区センター……………☎ 5697-3370
東伊興住区センター……………☎ 3899-8531
東伊興住区分館(東伊興生活館)…☎ 3897-2225
平野住区センター……………☎ 3884-7765
澗江住区センター……………☎ 3850-3467
澗江住区分館(西保木間児童館)…☎ 3884-1159
保塚住区センター……………☎ 3858-1876
南花畑住区センター……………☎ 3859-9868
六木住区センター……………☎ 3629-1716
本木関原住区センター……………☎ 3849-9735



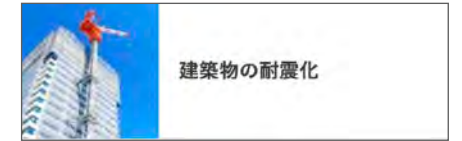
まちづくり・景観



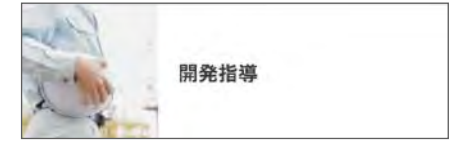
都市計画



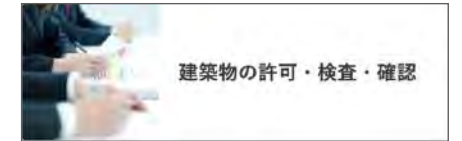
公共交通・道路・橋梁



建築物の耐震化



開発指導



建築物の許可・検査・確認



仕事・産業



中小企業支援



創業・起業支援



創業・起業支援



就労支援



商業振興



工業振興



農業振興



入札・契約



産業情報

目次

あなたの街の生活便利帳「あだち百景」スポンサー・協賛会員名簿

S名称タップ・クリック：該当ページにスキップ

銀行・信用金庫・質店・保険関連

- 地元・ふれ愛・しんきん感
S 足立成和信用金庫 1
●夢づくり、街づくり
S 亀有信用金庫竹之塚支店 60
S きらぼし銀行竹ノ塚支店 60
S 瀧野川信用金庫竹の塚支店 60
●試してOK！ ムリのキ質屋です。
S タケヤ質店 61
●社会保険・労働保険の身近な専門家です。
S 寺内社会保険労務士事務所 63

不動産・工務店・建築・畳・塗装・造園

- 信用第一！ 地元の不動産業！
S 北澤商事株式会社 表紙ウラ
●よろこび空間体験
S 小倉グループ 69
●アパート・マンション・土地・建物・設計
S 株式会社ダイシンホーム 58
●豊かな創造力・堅実・信望の建築総合コンサルタント
S 紺蔵グループ 22
●近所の住まいの専門家の足立区
S 株式会社太田工務店 56
●お買物・憩いのひととき...
S 竹の塚Joyプラザ(古庄ビル株式会社) 24
●意外と思う事でも私たちは出来ます
S 有限会社渡辺賢工務店 15
●ガラス交換修理・エコ内装工事
S 富田硝子店 19
●エコ住宅新築・エコリフォーム・エコポイント獲得！
S 有限会社毛利工務店 55
●建築金物・工具・エクステリア、各種相談
アキテック商事
●上下シャッターの修理管轄はおまかせ！
株中央シャッター/株中央テント
●高品質のリフォームをご提案
S バデオ建設有限会社 19
●雨漏り・防水・外壁塗装工事のご用命なら！
株式会社テクノ

引越・運輸・観光・タクシー代行

- 大きな満足届けます(ハトのサービス)
S ひっこし専門足立西センター 17
●保有車両台数230台、引越・産廃収集運搬・リサイクル
S 弘済運輸グループ 16
●鳥獣害の物産・観光にぜひおいでください
S 日比谷しまね館 39

病院・医院・クリニック・老人ホーム・薬

- すべては、お一人お一人の患者様のために
S 井上病院・井上クリニック 1

- 日曜・祭日も午後1時まで診療
S 高橋クリニック 14
●駅前でやさしい診療。大切な歯守ります
S 古庄歯科クリニック 58
●内科・循環器内科・特定検診・会社検診
S 博慈会田園クリニック 33
●歯科訪問診療有り 矯正・インプラント
S 袴田歯科医院 65
●誠心誠意 心を込めて施術いたします
S あん鍼灸治療院 55

ガス・水道・産業廃棄物収集・リサイクル・製紙原料

- 安心安全なガスとガス機器で暮らしをサポート
S 東京ガスライフバル足立・埼玉東 竹ノ塚店 13
●人と水との快適生活...
S 株式会社大森興業 67
●廃棄物のことならお任せ！
S 藤産商株式会社 53
●機密書類処理・製紙原料
株式会社丸豊

和食・洋食・中華・割烹・居酒屋

- 大小宴会(お座敷50名様まで)承ります
S 和食処汐路 64
●全店年中無休いつでもおいしいお寿司を
S すし赤兵衛 41
●明るく楽しい雰囲気でおもてなし
S 碧 59

自動車・整備・スタンド

- 車の事ならマキ自動車へ
S 株式会社万喜自動車工業所 57
●車の御用命はなんなりと
S 株式会社大平自動車 62
●笑顔・感動・教習所
S 竹の塚モータースクール 33

美容・理容・クリーニング・おしぼり・マット

- 予約優先 訪問理容もお受けします
S 理容はなほ 57
●新商品 スタイルハンディshushu登場！
S ダスキン保木間 61
●クリーニング&リフォーム
S 喜久屋クリーニングショップ 23

幼稚園・保育園・福祉施設

- 生後43日からの月極保育、一時預かり保育
S 六町駅前保育園 65
●早朝保育7:45より延長保育5:30まで
S 足立つくし幼稚園 71

あなたの街の生活便利帳「あだち百景」スポンサー・協賛会員名簿

知的、身体障害者をサポート 一般社団法人 啓福祉ネットワーク

- 生花・梱包材・電材卸
●花のことなら何でも
S 花恵本店 62
●緩衝材の加工・販売 働カネカ代理店
S 株式会社荒井商店 63
●電気工事材料総合卸
S 松村電材株式会社 32

和・洋菓子・弁当

- 素材を活かしたこだわりデザートや直売店限定の焼菓子
モンテール八潮直売店
●日本一やわらかい
元祖・長崎パウムクーヘン・島田屋製菓
●絶賛絶品！「今井さんちのからあげ弁当」
ほっかほっか弁当谷在家店

神社・仏閣・冠婚葬祭

- 「お西さま」で親しまれる大鷲神社の本家
大鷲神社
●足立区西部一帯御守護
江北氷川神社
●各御祈願は当社にて！
鷲神社
●式場使用料無料、万が一の場合はまず
S 葬儀式場芦川ホール 11
●地域一番店 電話一本ですべておまかせ！
S 六月町お葬式のあしかわ旧日光街道 28
●戦国武将福島正則ゆかりのお寺
海福寺

精密板金加工・精密パーツ・NC旋盤MC加工

- 金属加工のことなら“任せて安心 必ず満足”
S 株式会社マエダ 71
●NHKハイスペランチ
S 株式会社盛田 5

遊戯・温泉・博物館・スポーツ関連

- 東武鉄道を見て・触れて・体験しよう
S 東武博物館 裏表紙
●多彩なシュミレーターで遊ぼう
S 電車とバスの博物館 36

時計・眼鏡・宝石・カメラ・写真

- 大切な受験・就職用証明写真を撮るなら
S 須賀写真館 56

公共広告

- 竹の塚警察署
S 竹の塚安全運転管理者部会
竹の塚交通安全協会 66
S ●千住・足立・西新井消防署 68
●JAFCA 全国ふとんクリーニング協会・表紙ウラ

協賛会員・個人協賛会員

- カナイ本社(建物金物製造販売)
八潮市西袋717-1 ☎048-924-1149
●越澤靖久税理士事務所
葛飾区東金町1-36-4-618 ☎03-5876-6818
●越澤美恵子社会保険労務士事務所
葛飾区東金町1-36-4-618 ☎03-5876-6818
●中村原田国際特許商標事務所
墨田区東向島6-1-3コジマビル ☎03-3614-3470
●バーバー・キムラ
竹の塚5-11-3 ☎03-3884-1189
●ヘアサロンダルマ
六月1-35-2 ☎03-3883-8829
●鈴木 孝
青井3-29-1-808 ☎03-3887-4939
●鈴木順一
栃木県那須塩原市青木 ☎0287-63-3470
●平岡茂雄
茨城県稲敷郡阿見町 ☎090-2670-6297
●菩提山西門寺
舎人2-2-14 ☎03-3899-5208
●眞野道男
花畑2-6-25 ☎03-3884-4257
●株式会社安心堂
江北3-21-6 ☎03-3896-6181

「あだち百景」スポンサーを募集中
スポンサー料10,000円(税別)〜各種
Image of a pig and a rabbit holding flowers.

印刷の事なら何でもご相談下さい

スピード印刷 **T.P.S** 名刺 封筒
株トータルプランニングスズキ

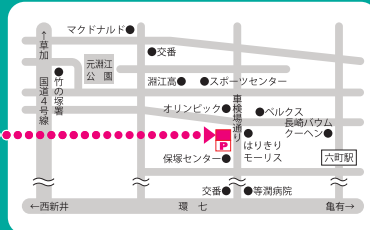
- はんこ
- Tシャツ
- たれ幕
- カッティングシート
- ステッカー
- チラシ
- カタログ
- パンフレット
- ショップカード
- スタンプカード
- メニュー
- ポスター
- POP
- 挨拶状
- D M
- 伝票
- 領収証
- チケット
- 回数券
- 看板
- のぼり
- のれん
- ラミネート
- カレンダー
- うちわ
- 箸袋
- 名入れタオル
- 名入れライター

朝 8時30分から営業



P
駐車場有

東京都足立区東保木間1-21-12
 (車検場通り・保塚センターそば)



TEL. 03-3858-3130

FAX. 03-3858-2313 shop@tpsuzuki.co.jp
 営業時間/8:30~18:00 定休日/日曜・祝日・一部土曜

あだち百景
 第141号(‘20春号)
 令和2年4月10日発行
 320円

発行人・主幹・鈴木 義雄
 副発行人……鈴木 茂仁
 編集人……三堀 裕雄
 副編集人……福田 国土
 製作……中嶋恵美子

《発行所/編集室》
 株トータルプランニングスズキ
 〒121-0063
 東京都足立区東保木間1-21-12
 TEL 03-3858-2311
 FAX 03-3858-2313

年間定期購読(送料)=1,280円
 郵便振替・00140-5-712900
 株式会社トータルプランニングスズキ

皆様のご意見・ご感想をお寄せ下さい。
 メールアドレス 100kei@tpsuzuki.co.jp

お知らせ!!
七五三の
写真・文章など
募集いたします

『あだち百景』第142号(令和2年7月刊行予定)で「七五三」を取り上げます。そこで七五三に関する写真・文章を集めています。ぜひご応募してください。

<写真>
 ①ご自分の七五三の写真 ②お子様の七五三の写真 ③お孫さんの七五三の写真を集めています。写真にお名前、住所、連絡先(電話番号など)、写真を撮った時の様子や感想など200字くらいでお書きの上、編集部にお送りください。

<文章>
 ①ご自身の七五三の時の様子(例えばご両親、おじいちゃん、おばあちゃんとお参りして、その後、みんなで食事に出かけたこと、また、家族みんなで写真館で記念写真を撮ったことなど)を200~300字くらいでお書きの上、さらにお名前、住所、連絡先(電話番号など)書いて編集部にお送りください。 ②お子様の七五三の時の様子 ③お孫さんの七五三の時の様子など。

<申し込み方法>
 〒121-0063 東京都足立区東保木間1-21-12
 トータルプランニングスズキ『あだち百景』編集部宛て



“Game Changer Project”-Change the Society Through Para Sports. The Report on The Netherlands



ホストタウン オランダとの連携事業 第5弾) Game Changerプロジェクト~パラスポーツで社会を変える~



第9回あだちワンCMグランプリ応募作品 釜口佳人「きれい」

『あだち百景』はここで手に入ります

- 本誌スポンサーの店舗など
 本誌に広告を掲載しているスポンサーの店舗や施設に置かれています。スポンサーの名簿は74、75ページをご覧ください。
- 堀切駅から草加駅までの東武線全駅 東武博物館
 堀切 牛田 北千住 小菅 五反野 梅島 西新井 竹ノ塚 谷塚 草加の各駅。東京メトロ北千住駅 綾瀬駅。通勤、通学やお買い物の際に手に入れてください。
- 区内公共施設
 足立区役所広報課カウンター 西新井ギャラクシティ 北千住シアター1010 足立区郷土博物館 区立総合スポーツセンター 区内図書館(名簿は73ページをご覧ください) 東京武道館(綾瀬)
- 区内集客場所
 足立成和信用金庫・区内全店 スーパーベルクス・区内全店 ルミネ北千住内ブックファースト スーパーブックス竹ノ塚駅前店 竹ノ塚駅前書店まこと オリピック保木間店 など

※ページのノンブルの後の()は逆ノンブルです