

ADACHI TOWN magazine

あだち町

VOL. 140

- ★「第一特集」 東武鉄道120年の歩みをたどる
- ★「総力特集」 竹ノ塚駅東口の魅力あるお店
- ★「インタビュー」 足立つくし幼稚園
- ★「寺山早苗園長・仲里寿子さんに聞く」 区内べんりマップ付

足立区で唯一のコミュニティ誌

本誌はハイパーリンク
リンク機能しない場合：アクロバットリーダーをダウンロードしてください。



第140号(2020年1月10日発行) 令和2年1月10日発行 発行人 主幹/鈴木義雄 編集人/三堀裕雄
発行所・編集室/ (株)トータルプランニングスズキ「あだち百景」事業部 東京都足立区東保木間1-21-12

03(3858)2311
送料320円

鉄道の魅力を体感しよう!

—交通と文化の—

東武博物館

安全に走るシステムをリニューアル!!

実物の運転台を操作し、0ゲージ(1/45)模型を走らせる大人気コーナー。ジオラマのレイアウトを一新し、ワンハンドルの運転台も一台新設。

電車の運転シミュレーション

フルハイビジョン映像の運転台が3台。気分はずっかり運転士!

バスの運転シミュレーション

最新映像にリニューアル。2種類のコースを楽しんで!

SLショー

汽笛を鳴らしながら、車輪を回転させる迫力のショーを見逃すな!

パノラマショー

東京スカイツリー®もそびえる大ジオラマ上に約150両の模型電車が走る!

ご案内

- 開館時間 10:00～16:30(16:00までにご入館ください)
- 休館日 毎週月曜日(月曜日が祝日・振替休日の場合は翌日)、年末年始(12月29日～1月3日)
- 入館料 おとな 200円 こども 100円(4才から中学生まで)
※20名様以上の団体入館料 おとな 100円 こども 50円(団体の場合は3才から有料です)
- 交通 東武スカイツリーライン東向島駅下車(駅のとおり)
- お問い合わせ 03-3614-8811(代) <http://www.tobu.co.jp/museum>



東武日光駅
東武鉄道に6000系リバイバル車両登場 撮影者：高橋 茂仁
2019年10月1日(火)に東武鉄道日光線(東武動物公園駅～東武日光駅間)が全線開通90周年を迎えたことを記念して、現在日光線で運行している6050型の1編成を1986(昭和61)年まで主に快速や快速急行で活躍した6000系のカラーリングに塗装した、リバイバル車両が登場しました。外観の塗装はロイヤルベージュとロイヤルマルーンのツートンで内装の座席モケットは金茶色です。11月30日(土)、6000系リバイバル車両の就役を記念した出発式が東武日光駅で行われ、阿久津東武日光駅長による駅長あいさつ、老人クラブ連合会の方のあいさつの後、駅長の出発指示合図により、列車は日光幼稚園の園児に見送られながら出発しました。この車両は、日光線をはじめ鬼怒川線などで運行します。

L 土曜・日曜のご融資相談は
足立区に3つのローンプラザで!

土・日営業時間 10:00~16:00 (平日 11:00~19:00)
(祝日、GW、およびGWに連続する土・日曜日、また、年末年始、および年末年始に連続する土・日曜日を除く)
六町ローンプラザは水曜日定休日です

ATM コーナー併設で便利!

北千住 ローンプラザ	フリーダイヤル 0120-221-004	北千住駅西口
六町 ローンプラザ	フリーダイヤル 0120-350-490	六町駅
西新井 ローンプラザ	フリーダイヤル 0120-321-121	西新井駅西口

地元・ふれ愛・しんきん感

足立成和信用金庫

L **診療科目**

内科・外科・整形外科・血管外科・循環器内科・神経内科
呼吸器内科・消化器内科・小児科・リウマチ科・皮膚科・泌尿器科
乳腺外科・リハビリテーション科・放射線科
訪問診療・訪問介護・各種検診・特定検診保健指導・各種予防接種

医療法人社団 三奉会

井上病院・井上クリニック

【診療時間】 月～金 午前9:00～12:00 午後2:00～5:30
土曜日 午前9:00～12:00 午後2:00～5:00 (整形外科のみ4:00まで)
【休診日】 日曜・祝日

井上病院 足立区竹の塚 5-12-11 電話 03-3884-5221
井上クリニック 足立区竹の塚 5-11-8 電話 03-3850-5771
ホームページ <http://www.inouehsp.or.jp>

L 地元の不動産業。頼れるパートナー

本店、環七支店、竹ノ塚店、西新井店、北千住店といずれも最寄り駅から便利です。また、五千を超える物件を扱っており、きつご希望の物件が見つかると思います。スタッフ一同、心よりお待ちしております。

愈々活躍の場を
迎える日々
令和三年二月吉日

K 北澤商事(株)

本店	西新井1-6-12	☎03(3898)1141
環七支店	西新井1-7-4	☎03(3896)1141
竹ノ塚店	竹の塚1-40-6	☎03(5242)1141
西新井店	西新井栄町2-2-2	☎03(5845)1141
北千住店	千住2-22	☎03(3879)1141

URL <http://www.kitazawa-s.co.jp>

L **布団はととても汚れています!!**

季節や体調・体質によっても異なりますが、大人が一晚寝ると約200ccの汗をかき、皮脂やフケアカ・角質などを分泌します。これらの分泌物は「酸」「アルカリ」「塩分」「脂肪分」などを含んでおり、繊維を傷め黄色く変色させるだけでなく、ダニや菌の繁殖を手助けしてしまいます。そのため定期的に布団をきれいにしなければ布団はどんどん傷み、ダニや雑菌が繁殖し続け死骸やフンによって健康を害してしまうことにもなりかねません。

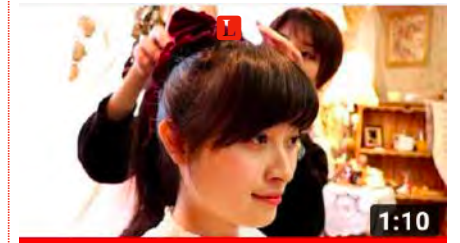
汗 皮脂 ダニ カビ 花粉 ニオイ

年に一度は 布団丸洗いで 健康! 清潔!

天日干しや乾燥だけでは 退治できないダニを一掃! アレルギーやぜんそくの方にもオススメです!

JAFCA 全国ふとんクリーニング協会 <http://www.jafca.jp>

AD. SPACE
画像タップ: 情報リンク



第8回あだワンCMグランプリ 足立成和信用金庫賞受賞作品「彩り」

L **ローンプラザ**
フリーダイヤル



北千住ローンプラザ

住所: 足立区千住2-57
熊倉ビル2階
電話番号: 03-6806-2786



六町ローンプラザ

住所: 足立区南花畑1-1-30
TEL:03-5831-1800



西新井ローンプラザ

住所: 足立区西新井栄町2-3-15
WATANABEビル1階
電話番号: 03-5888-4923

▲ 目次 ▼



足立区PR動画「ヒトマチアダチ」
(BGMあり)



足立区広報番組3月放送「あだちのキラキラ★GIRLS AND BOYS—東京2020オリンピックまで、あと4カ月！スペシャル—」

足立区緊急ニュース



「福田国土の闘病記」(連載第三回)
「百景雑記帳」は、休載いたします。

表紙：丸山英雄さんの切り絵
「東京武道館(綾瀬)」

令和2年3月5日 新型コロナウイルス関連足立区会見
関連記事クリック・タップ

あだち百景 140号(2020年新年号) 目次



ページ番号タップ・クリック：該当ページにスキップ

<特集>

北千住～久喜間(明治32年)～令和元年(2019)まで
東武鉄道120年の歩み 8

<インタビュー>

開園以来、44年の伝統を誇る「足立つくし幼稚園」について
寺山早苗園長・仲里寿子さんに聞く 14

TXつくばエクスプレス 2020年春
新型車両TX-3000系運行開始 18

区内べりりマップ 22
44年前から独自の手法で、美しい「切り絵」を切り抜く

切り絵作家・丸山英雄さん 28
足立区B級子ども文化 はすぴー「はすぴー倶楽部管理人」 30

<カラー>

季節の花と足立の風景に魅了!!
丸山英雄(切り絵作家) 34

西武鉄道のホット情報 37

<総力特集>

竹ノ塚駅東口魅力あるお店 38
足を延ばしてみま専科 60

地域情報 まちかど 66
インフォメーション 70

西新井に帰って来ました とんかつ たじま 3
年賀名刺広告 4

区内の災害件数など 13
見川文雄の百景川柳 21

GOLF TOWN 58
プレゼントコーナー 71

『あだち百景』イエローページ 73
『あだち百景』スポンサー

協賛会員名簿 75
奥付・緊急告知 76

西新井に帰って来ました とんかつ たじま

東武鉄道大師前駅から徒歩1〜2分の北澤商事本社の斜め前に、2019(令和元)年8月23日、とんかつ たじまがオープンしたので、早速ご主人の田島俊弘さん(54歳)を訪ねました。

ご主人は、とても静かな人で、最初は「取材は困るな」と謙遜していました。雑談をしながら、何とかお



(上)牛と豚のしゃれた「とんかつ たじま」の外観
(下)小じんまりした、落ち着いた店内

話をうかがうことができました。このビルは、俊弘さんのお父さんが持っているもので、13年前にお父さんのCDショップ「スターミュージックショップ・演歌星」が2階に移り、お兄さんが1階で中華料理「弘龍」をやっていました。3年前に閉店したため、次男の俊弘さんがここでとんかつのお店をオープンした

のです。

17歳の時に 有名店に就職

俊弘さんは、17歳の時に、新小岩のとんかつとステキのお店「レストランうちだ」に修業に入り、とんかつやステーキについて一から学びました。30歳の時に暖簾分けを許され、竹の塚にお店を出したのですが、思わしくなく36歳の時にお店をたたみ、再び新小岩の「レストランうちだ」に戻りました。その後、病

4名が座れるイス席が3つと4名が座れるカウンタ1席の小さなお店ですが、私が行った時は若い人々のグループが貸し切りで利用していて、大勢の若者が、とんかつとビールを楽しんでいて、大賑わいでした。西新井大師や東武鉄道の大師前駅に近く、利用しやすいと思いました。このお店のオープンで西新井がもっと活性化してほしいと思います。皆さんぜひ応援してください。

気をしたため、やむなく「レストランうちだ」を辞め「どうしようか」と考えた末に、とんかつ たじまをオープンさせたそうです。

D <メモ>
★足立区西新井1-5-3
★☎03-3857-5787
★営業＝ランチ:11時30分～14時30分、17時～21時
★休み＝木曜日
★おすすめのメニュー
コースとんかつ 1300円
ヒレとんかつ 1600円
一口とんかつ 1300円
海老フライ(3尾)1200円
特厚とんかつ 2500円
牛ヒレステーキ 2200円



足立区広報番組6月放送「そだ野菜を食べよう～住んでいるだけで健康になっちゃうまちあだち～」



足立区「未来へ～足立区80年の歩み～」

足立区制80周年を記念し、この度、葦立ち写真館の映像版「未来へ～足立区80年の歩み～」が完成いたしました。

足立区が誕生した昭和7年から現在に至るまでの80年の軌跡を時代の移り変わりと共に、交通、水害、娯楽、発展など、様々な角度から紹介し、80年かけて大きな変貌を遂げた足立区の歴史を感じる映像となっています。

希望に満ちた年でありますよう
心からお祈りいたします

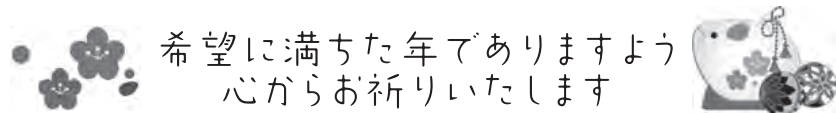


<p>足立区教育委員会</p> <p>教育長 定野 司</p> <p>教育長 小池康之 職務代理者</p> <p>委員 浅井えり子</p> <p>委員 河本孝美</p> <p>委員 近藤俊明</p>		<p>竹の塚防犯協会</p> <p>会長 國井幹雄</p> <p>足立区西保木間2-18-16 ☎38884・29661</p>		<p>足立区軟式野球連盟四号線支部</p> <p>会長 堀家士郎</p> <p>足立区西保木間3-10-15 ☎38883・86559</p>		<p>足立区ビーチボール連盟</p> <p>名誉会長 佐々木一彦</p> <p>会長 江口由紀夫</p> <p>理事長 小泉智敬</p> <p>URL http://www.abbv.jp/</p>		<p>足立区加賀2-1-31-6-101 ☎38557・4639</p>		<p>足立区伊興5-1-22-13 ☎38555・2707</p>		<p>足立区伊興1-24-12 ☎38999・1048</p>			
<p>藤産商株式会社</p> <p>代表取締役 佐藤貞夫</p> <p>足立区南花畑4-15-20 ☎5686・4711</p>		<p>伊興住区センター管理運営委員会</p> <p>委員長 横山勝吉</p> <p>足立区伊興5-1-22-13 ☎38555・2707</p>		<p>南花畑住区センター管理運営委員会</p> <p>委員長 加藤和男</p> <p>足立区南花畑3-14-17 ☎38559・9868</p>		<p>桜花住区センター管理運営委員会</p> <p>委員長 梅崎博之</p> <p>足立区花畑6-14-16 ☎38507・7190</p>		<p>足立区千住1-4-16 ☎38822・32221</p>		<p>東伊興住区センター管理運営委員会</p> <p>委員長 本田 博</p> <p>足立区東伊興1-15-122 ☎38999・85331</p>		<p>伊興区民事務所管内 町会・自治会連絡協議会</p> <p>会長 樋田憲次</p> <p>足立区伊興1-24-12 ☎38999・1048</p>			
<p>医療法人社団三泰会 井上病院 井上クリニック</p> <p>理事長 早川貴美子</p> <p>井上病院 足立区竹の塚5-12-11 ☎38845・2211</p> <p>井上クリニック 足立区竹の塚5-11-18 ☎38505・5771</p>		<p>細井健二</p> <p>東京都立川市上砂町5-14-18 ☎042・849・6771</p> <p>マンショ管理事業部 足立区花畑4-13-13 ケン・クリスタルII 100</p>		<p>足立区役所 福祉課 指定店</p> <p>良き社会奉仕を！</p> <p>代表取締役 専務 芦川一男</p> <p>代表取締役 専務 芦川雅良</p> <p>代表取締役 常務 芦川隆行</p> <p>足立区六月1-11-17 ☎38883・0444(代)</p>		<p>一般社団法人 足立市場協会</p> <p>会長 小川行勇</p> <p>足立区千住橋戸町50 ☎3879・2750</p>		<p>おおとり</p> <p>大鷲神社</p> <p>足立区花畑7-16-18 ☎38833・2908</p>		<p>水神会会長</p> <p>全国公衆創彩会会長</p> <p>日本魚拓会副会長</p> <p>堀家重夫 琴秋(雅号)</p> <p>足立区西保木間3-10-15 ☎38883・5326</p>		<p>創業者の次男 遺志を継いで頑張ります</p> <p>代表取締役 市川慎次郎</p> <p>足立区綾瀬6-1-31-15 ☎3628・4500(代)</p>		<p>創業者の次男 遺志を継いで頑張ります</p> <p>代表取締役 市川慎次郎</p> <p>足立区綾瀬6-1-31-15 ☎3628・4500(代)</p>	

希望に満ちた年でありますよう
心からお祈りいたします



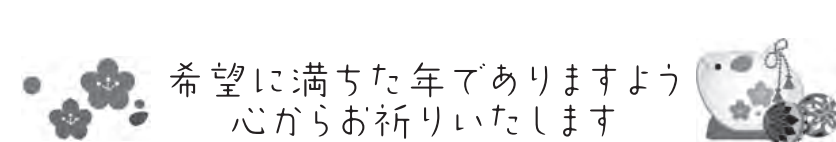
<p>西保木間二丁目町会会長 足立区西保木間1-12-21 ☎3883・0318</p> <p>会長 谷古宇巧一</p>		<p>足立区西保木間2-18-16 ☎3884・29661</p> <p>國井幹雄</p>		<p>足立区西保木間1-12-21 ☎3883・0318</p>		<p>足立区西保木間2-18-16 ☎3884・29661</p>		<p>足立区西保木間1-12-21 ☎3883・0318</p>		<p>足立区西保木間1-12-21 ☎3883・0318</p>	
<p>足立区西保木間1-12-21 ☎3883・0318</p>		<p>足立区西保木間1-12-21 ☎3883・0318</p>		<p>足立区西保木間1-12-21 ☎3883・0318</p>		<p>足立区西保木間1-12-21 ☎3883・0318</p>		<p>足立区西保木間1-12-21 ☎3883・0318</p>		<p>足立区西保木間1-12-21 ☎3883・0318</p>	
<p>足立区西保木間1-12-21 ☎3883・0318</p>		<p>足立区西保木間1-12-21 ☎3883・0318</p>		<p>足立区西保木間1-12-21 ☎3883・0318</p>		<p>足立区西保木間1-12-21 ☎3883・0318</p>		<p>足立区西保木間1-12-21 ☎3883・0318</p>		<p>足立区西保木間1-12-21 ☎3883・0318</p>	
<p>足立区西保木間1-12-21 ☎3883・0318</p>		<p>足立区西保木間1-12-21 ☎3883・0318</p>		<p>足立区西保木間1-12-21 ☎3883・0318</p>		<p>足立区西保木間1-12-21 ☎3883・0318</p>		<p>足立区西保木間1-12-21 ☎3883・0318</p>		<p>足立区西保木間1-12-21 ☎3883・0318</p>	
<p>足立区西保木間1-12-21 ☎3883・0318</p>		<p>足立区西保木間1-12-21 ☎3883・0318</p>		<p>足立区西保木間1-12-21 ☎3883・0318</p>		<p>足立区西保木間1-12-21 ☎3883・0318</p>		<p>足立区西保木間1-12-21 ☎3883・0318</p>		<p>足立区西保木間1-12-21 ☎3883・0318</p>	



希望に満ちた年でありますよう
心からお祈りいたします



<p>L 代表取締役 鈴木康文 足立区東保木間1-21-11 ☎3858・2311</p>	<p>L 足立区西保木間2-17-22 ☎3884・1024</p> <p>青少年対策第十一地区委員会 会長 櫻井忠義 足立区島根2-1-16-902 ☎3860・0551</p> <p>足立消防団友会会長 湘江町会自治会連合会総務部長 原町会長 東京足立少年少女合唱団友の会長 太田田工務店代表取締役 太田 義久</p>	<p>企画印刷総合販売 ㈱トータルブランニングスズキ スピード印刷 T.P.S. 代表取締役 鈴木康文 足立区東保木間1-21-12 ☎3858・2311</p>
<p>L 足立区東保木間1-21-12 ☎3858・2311</p>	<p>出版事業部 コミュニケーション誌 代表取締役 鈴木康文 発行人 鈴木義雄 主幹 鈴木義雄 副発行人 鈴木茂仁 編集長 三堀裕雄</p> <p>スポンサーの皆さま 読者の皆さま 今まで以上のご愛顧を</p>	<p>足立区商店街振興組合連合会 理事長 足立義夫 副理事長 山屋昭夫 副理事長 戸苺健作 副理事長 内村光一 副理事長 小倉敏政 副理事長 山崎 健 副理事長 鈴木輝夫 副理事長 佐鳥文夫 足立区千住仲町1-15 セキユレイス千住20 ☎3881・0912</p>



希望に満ちた年でありますよう
心からお祈りいたします



<p>L 代表取締役 鈴木徹哉 〒34010822 埼玉県八潮市大瀬3-1-8</p>	<p>あだち異業種交流会 未来クラブ 会長 丸山寛治 副会長 小沢頼孝 副会長 原田 寛 副会長 杉浦謙治 副会長 小林保彦 事務局 足立区江北3-21-6 ☎3896・6181</p>		
<p>L 足立区平野2-12-14 ☎3884・7665</p>	<p>足立区千住仲町1-15 セキユレイス千住20 ☎3881・0912</p>		
<p>L 足立区東保木間1-25-14-101 ☎3884・12209</p>	<p>花保住区センター管理運営委員会 委員長 小林經一 足立区中川1-3-26</p>	<p>L 足立区島根4-19-11-101 ☎3850・0966</p>	<p>第六方面安全運転管理者部会連絡協議会 竹の塚交通安全協会副会長 竹の塚安全運転管理者部会長 会長 森 延弘 足立区南花畑2-20-13 ☎3883・2883</p>
<p>L 東京ワナー観光株式会社 東京ワナー観光バス 関自旅1303号 都知事登録3-2588 全国旅行業協会会員/東京都バス協会正会員 代表取締役 渡辺 広光 足立区平野1-6-14 ☎3850・5757 http://www.tw-kanko.co.jp/</p>			



お客様の旅を支えて30年
東京ワナー観光バス
TOKYO WARNER TOURIST CO., LTD.

公共広告

してますか？

家具類の転倒・落下・移動防止対策



地震時の家具類の転倒に注意



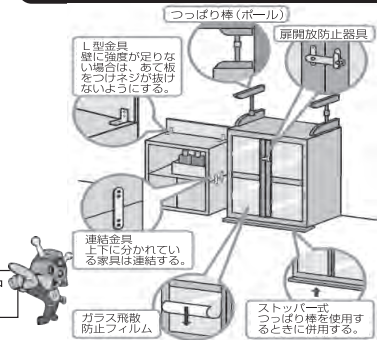
地震時の落下物に注意



地震時の家具類の移動に注意

地震に備えて、家具を固定しましょう！

近年発生した直下地震でけがをした原因を調べると、約30～50%の人が、家具類の転倒・落下・移動によるものでした。家具類の転倒・落下・移動は、直接当たってけがをするだけでなく、つまずいて転んだり、割れた食器やガラスを踏んだり、避難通路を塞いだりするなど、いろいろな危険をもたらします。



家具類の転倒・落下・移動防止対策キャンペーン実施中
～長周期地震動などから身を守るために～

千住・足立・西新井消防署/あだち百景

これは広告ではありません。お願いです。

画像タップ：動画リンク



東武日光駅

東武鉄道に6000系リバイバル車両登場 撮影者：高橋 茂仁
 2019年10月1日（火）に東武鉄道日光線（東武動物公園駅～東武日光駅間）が全線開通90周年を迎えたことを記念して、現在日光線で運行している6050型の1編成を1986（昭和61）年まで主に快速や快速急行で活躍した6000系のカラーリングに塗装した、リバイバル車両が登場しました。外観の塗装はロイヤルパーフェクトとロイヤルマルーンのツートンで内装の座席モケットは金色です。11月30日（土）、6000系リバイバル車両の就役を記念した出発式が東武日光駅で行われ、阿久津東武日光駅長による駅長あいさつ、老人クラブ連合会の方のあいさつの後、駅長の出発指示合図により、列車は日光幼稚園の園児に見送られながら出発しました。この車両は、日光線をはじめ鬼怒川線などで運行します。

▲ 目次 ▼

【第一特集】 北千住く久喜間開業（明治32年）から令和元年（2019）まで
東武鉄道120年の歩み（第三回）

本誌編集部編 監修：東武鉄道・花上嘉成

明治32（1899）年8月27日、東京の北千住と埼玉

県の久喜の間、東武伊勢崎線（現・東武スカイツリー線）約39.9 kmが開業した。

養蚕・生糸生産が盛んな栃木県・群馬県に鉄道を敷いてほしいという地元の要望により、当初、明治32（1899）年8月27日に北

千住く久喜間が開業したが、その後、延長され明治40（1907）年に足利まで延長された。さらに東武伊勢崎線（現



荒川橋梁を走る6050系（撮影：高橋茂仁）

はな うえ よし なり
花上 嘉成

昭和15（1940）年生まれ
 昭和33（1958）年3月工学院大学高等学校電気科卒業
 昭和33（1958）年4月東武鉄道入社 車両部西新井工場勤務 以降、本社車両部、七光台検修区長、人事部、大宮・北千住・浅草駅長などを歴任
 平成9（1997）年10月（財）東武鉄道共助会、東武博物館へ外向
 平成12（2000）年4月 東武鉄道を定年退職（財）東武鉄道共助会 事務局長に就任
 平成13（2001）年3月（財）東武鉄道共助会常務理事に就任
 同年4月（財）東武鉄道共助会 東武博物館館長に就任
 平成16（2004）年11月 同専務理事に就任
 平成24（2012）年4月（一財）東武博物館運営理事に就任
 同年11月 名誉館長に就任
 平成30（2018）年6月（一財）東武博物館退館

東武スカイツリー線）は東武日光・鬼怒川温泉まで延長され、観光路線として人気を呼んだ。一方、1962（昭和37）年に営団日比谷線（現東京メトロ日比谷線）への直通運転開始や「東洋一の規模」と言われ

た草加松原団地（埼玉県草加市）の完成を機に伊勢崎線の利用者は急増した。東武鉄道は、輸送力を増強したが、到底追いつかなくなり、1967（昭和42）年から複数線化工事がスタート。1974（昭和49）年に北千住駅く竹ノ塚駅間、1988（昭和63）年竹ノ塚駅く草加駅間、1997（平成9）年に草加駅く越谷駅間、2001（平成13）年に越谷駅く北越谷駅間の工

事が完了し、私鉄としては最長の全長18.9 kmの複々線が誕生した。現在竹ノ塚駅付近を中心に西新井駅く谷塚駅間の工事が進んでいる。

史』を元に北千住く久喜間の開業から令和元（2019）年、開業120周年を迎えるまでの東武スカイツリーライン（伊勢崎線）の主な出来事を掲載した。

●花上嘉成のひとくちメモ（7）
 私鉄界の女王だった1720系は、その豪華な設備と共に、特異な「ボンネットスタイル」が人気で、よく知られていた。
 平成2～3（1990～91）年にかけて、新特急の「100系スペース」にバトンタッチして私鉄を去る。かつての名車「5700系」も姿を消し、「300系」「350系」に変わって行く。
 都心への東京メトロとの相互の乗り入れ開始と共に、野岩鉄道、会津鉄道への乗り入れも次々に行われ、運送ルートもどんどん大きく広がっていった時代もあった。

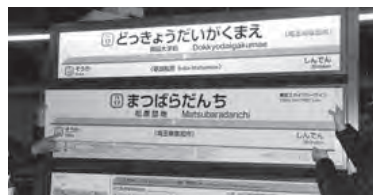
北千住く久喜の120周年を機に東武鉄道のさらなる発展に期待したい。

また、今回は東武スカイツリーライン（伊勢崎線）を中心に、亀戸線、大師線、日光線、鬼怒川線、宇都宮線、佐野線、桐生線、小泉線の一部を掲載している。

なお、この特集は、東武鉄道発行の東武鉄道社史編纂室編集の『東武鉄道百年



北千住駅～牛田駅の間にはかつて旧貨物線の2本の引き込み線があり、1本は岡田商事千住工場の引き込み線で、現在もレールが残っています。上は京成本線（撮影：高橋茂仁）



2017（平成29）年4月1日、松原団地駅が、獨協大学前駅く草加松原>に駅名が変わり、3月31日深夜、駅名看板の付け替えが行われた（撮影：高橋茂仁）

浅草～東武日光駅・鬼怒川温泉駅間に新型特急「スペース」運転開始（平成2年）～東武鉄道創立100周年（平成9年）まで

平成2年（1990）	浅草駅～東武日光駅・鬼怒川温泉駅間に新型特急100系「スペース」運行開始。
6月1日	
9月25日	ダイヤ改正で「しもつけ」と伊勢崎線の急行「りょうもう」に「ビジネスライナー」を新設。
平成3年（1991）	伊勢崎線に新型車両200系運行開始。
2月1日	
7月21日	日光線に急行用車両300系、350系を運行開始。
平成4年（1992）	北千住駅の3層化の大改良工事着工。
4月1日	
12月29日	日比谷線に20050系電車の運行開始。VVVF制御と5扉車化を図った車両14両を製作。
平成8年（1996）	東京メトロ半蔵門線との相互乗り入れのため曳舟駅～押上駅（仮称）間の乗り入れ線工事着工。営団半蔵門線への直通車両30000系電車を新造。
12月	
平成9年（1997）	北千住駅大改良工事が完成。
3月25日	

**JR新宿駅～東武日光駅・鬼怒川駅間に
JR東日本との特急列車の相互運転開始(平成18年)から
北千住駅～久喜駅間開業120周年(令和元年)まで**

平成18年(2006) 3月18日	JR新宿駅～東武日光駅・鬼怒川温泉駅間で、JR東日本と特急列車の相互直通運転開始。東京メトロ半蔵門線、東急田園都市線との相互直通運転区間を久喜駅まで延長。伊勢崎線・日光線等の列車種別の変更により有料急行を廃止(特急に格上げ)。
3月31日	新タワー(現・東京スカイツリー)の建設地が墨田・台東エリア(押上・業平橋地区)に決定。
平成19年(2007) 3月18日	交通ICカード「PASMO」のサービスを開始。特急列車の全車両を禁煙化。
10月31日	栃木駅～東武宇都宮駅間(日光線・宇都宮線)でワンマン運転を開始。
平成20年(2008) 7月14日	業平橋押上地区開発計画(新タワー計画)が着工。
平成21年(2009) 7月22日	東武スカイツリーライン線東向島駅の高架下にある「東武博物館」がリニューアルオープン。
9月18日	新本社ビル竣工(全組織の業務開始2009.11.2)
平成23年(2011) 12月29日	特急「スペース」最初のリニューアル車両がデビュー。
平成24年(2012) 2月29日 3月17日	「東京スカイツリータウン®」が竣工。業平橋駅をとうきょうスカイツリー駅に改称。とうきょうスカイツリー駅に特急「スペース」ほか特急列車が停車。「AIZUマウントエクスプレス号」の一部を東武日光駅まで延伸。

景』第138号・夏号・7月20日発行の6～7ページに、さらに梅島駅～北越谷駅、西新井駅～大師前駅については、前号・第139号・秋号・10月7日発行の8ページに掲載しています。

●花上嘉成の
ひとロメモ(8)

東武鉄道は、創立当初から都心への乗り入れを計画していたが、昭和37(1962)年5月になってようやく伊勢崎線と営団日比谷線との乗り入れという形で実現する。その起点になった北千住駅での乗り入れ効果は顕著で、沿線はみるみる宅地化されていた。

こうして北千住駅は、その時々の大団が次々に視察に来るほど大混雑する駅になる。そんな状況の中、これを解消するための工事が鋭意進められ、平成9(1997)年3月に3階構造の駅が完成する。

●花上嘉成の
ひとロメモ(9)

東武鉄道の複々線化工事は、昭和42(1964)

**新越谷駅に駅ビルオープン(平成10年)から
伊勢崎線・日光線に女性専用車両を導入(平成17年)まで**

平成10年(1998) 3月26日	新越谷駅に新越谷駅ビル「VARIE(ヴァリエ)」がオープン。
4月2日 10月30日	急行「りょうもう」に250型が就役。東武鉄道刊行『東武鉄道百年史(正史)』を発行。
平成11年(1999) 3月16日	日光線の特急の一部が春日部駅停車(特急・急行料金の細分化)。急行「りょうもう」の特急化。
平成12年(2000) 10月14日	共通乗車カードシステム「パスネット」「フェアシステム」導入。
平成13年(2001) 3月28日	東武スカイツリーライン(伊勢崎線)越谷駅～北越谷駅間1.7kmの高架複々線化完成。北千住駅～北越谷駅間(18.9km)を複々線化。日光線特急の停車駅を新栃木駅から栃木駅に変更。日光線の特急のすべてが春日部駅、新高徳駅に停車。
平成15年(2003) 3月19日	伊勢崎線・日光線、営団(現東京メトロ)半蔵門線、東急田園都市線(南栗橋駅～押上駅～渋谷駅～中央林間駅)で相互直通運転開始。浅草駅にステーションアテンダントを配置(2003.3.18にスペースアテンダントを廃止)。大師線(西新井駅～大師前駅)、小泉線(西小泉駅～東小泉駅～太田駅間)でワンマン運転。
平成16年(2004) 10月19日	亀戸線(曳舟駅～亀戸駅間)でワンマン運転開始。
平成17年(2005) 3月1日 5月9日	快速「AIZUマウントエクスプレス」が鬼怒川温泉駅～会津若松駅(一部、喜多方駅)間で直通運転を開始。東武スカイツリーライン(伊勢崎線)・日光線に女性専用車両を導入。

草加駅～越谷駅間6.9kmの高架複々線化が完成。半蔵門線直通用30000系通勤車が運行開始。下り特急・急行列車が北千住駅に停車(専用ホームを開設)

**東武伊勢崎線
北越谷駅～久喜駅
駅間距離**

北越谷駅(旧越谷駅)	↓	2.5km	↓	大袋駅	↓	1.3km	↓	せんげん台駅	↓	1.3km	↓	武里駅	↓	1.9km	↓	一ノ割駅	↓	2.3km	↓	春日部駅(旧粕壁駅)	↓	1.5km	↓	北春日部駅	↓	1.6km	↓	姫宮駅	↓	2.6km	↓	東武動物公園駅	↓	2.9km	↓	和戸駅	↓	3.8km	↓	久喜駅
------------	---	-------	---	-----	---	-------	---	--------	---	-------	---	-----	---	-------	---	------	---	-------	---	------------	---	-------	---	-------	---	-------	---	-----	---	-------	---	---------	---	-------	---	-----	---	-------	---	-----

北千住駅～梅島駅については、前々号「あだち百



▶ 東京ガスライフバル足立・埼玉東
竹ノ塚店

〒121-0813

東京都足立区竹の塚5-2-6

代表TEL: 03-3858-1151

FAX: 03-3859-4121

●月曜日～土曜日/9:00～17:30

●日曜日・祝日/休み



▶ 東京ガスライフバル足立・埼玉東
中央本町店

〒120-0011

東京都足立区中央本町1-1-5

代表TEL: 03-3858-1151

FAX: 03-3859-4121

●月曜日～土曜日/9:00～17:30

●第1,3土曜日・日曜日・祝日/休み

11月1日	大樹」運転開始。 設立120周年を迎える。東武鉄道創立120周年記念としてSL大樹を臨時運転。
12月14日	北千住駅にショッピングエリア「エキア北千住」がグランドオープン。
平成30年(2018) 5月24日	特急車両500系「リバティ」が鉄道友の会「平成30年(2018)ローレル賞」受賞を発表。
6月1日	臨時夜行列車「尾瀬夜行23:55」を特急車両500系「リバティ」で運行。
11月8日	北海道で静態保存されていたC11形を動態保存する大手私鉄初の復元プロジェクト開始。
平成31年(2019) 4月13日	SL大樹・DL大樹に、JR北海道で活躍していた14系客車「ドリームカー」を連結して運行開始(2019年は24日間運転予定)。
令和元年(2019) 8月27日	北千住駅～久喜駅間開業120周年。

く起こった時期だった。
加えて「スカイツリートレイン」の誕生、新型特急500系「リバティ」、できないと言われていた東京メトロ日比谷線への乗り入れ車の20m(かつては18m)の登場など華々しい出来事もあった。
そして、かつて「蒸気王国」と言われた東武鉄道だが、その蒸気機関車が消えて久しい中、蒸気機関車が復活。さらに、その仲間に新たに蒸気機関車が加わり、努力が続けられている。
大変残念なことは、東武鉄道の代名詞と言ってもよい、6050系の快速、区間快速がなくなったことである。

4月20日	伊勢崎線浅草駅・押上駅～東武動物公園駅間に路線愛称名「東武スカイツリーライン」を導入。東武線全線を5つのエリアに分け、駅ナンバリングを導入。
5月18日	とうきょうスカイツリー駅リニューアルオープン。浅草駅ビルの外観完成(誕生当時の外観を再現)。
5月22日	東京スカイツリータウン開業。
10月27日	展望車両634型「スカイツリートレイン」運行開始。
11月21日	浅草駅ビルの商業施設「EKIMISE(エキミセ)」がグランドオープン。
平成25年(2013) 3月16日	とうきょうスカイツリー駅に停車する特急列車を大幅に拡大。東京メトロ日比谷線との直通区間を南栗橋駅まで延伸。
4月24日	松原団地駅(現 獨協大学前駅(草加松原))ショッピングエリア「EQUIA松原」がオープン。
平成27年(2015) 4月18日	日光東照宮四百年式年大祭記念、特急「スペースシア」の特別塗装列車「日光詣スペース」運行開始(2015.7.18より2編成目運行開始、JR相互直通運転対応車両)。
12月18日	台湾鐵路管理局と友好鉄道協定を締結。
平成28年(2016) 3月18日	JR・東武特急列車直通運転開始10周年記念。
3月23日	亀戸線で昭和30年代の「標準色」リバイバルカラーの車両を運行開始(大師線でも運行)。
5月29日	竹ノ塚駅付近下り急行線高架区間供用開始。
6月17日	台鉄の特急自強、普悠瑪(ぶゆうま)デザインの「りょうもう」運行開始。
10月3日	台湾で金色の「日光詣スペース」デザインの台鉄特急自強運転開始。
平成29年(2017) 4月1日	松原団地駅を「獨協大学前駅(草加松原)」に改称。
4月21日	500系「リバティ」が就役。特急リバティ会津が野岩鉄道・会津鉄道へ乗り入れ。
7月7日	近距離区間の特急列車「スカイツリーライナー」「アーバンパークライナー」を新設。
7月22日	特急「りょうもう」が全列車「久喜駅」に停車。
8月10日	浅草発着の快速・区間快速列車の運行を廃止し、南栗橋駅～東武日光駅(一部新藤原駅)間に急行・区間急行を新設。
	70000系通勤車運行開始。
	東武ワールドスクウェア駅開業。
	鬼怒川線下今市駅～鬼怒川温泉駅間に「SL

年にスタートし、昭和49(1974)年北千住駅～竹ノ塚駅間、昭和63(1988)年に竹ノ塚駅～草加駅間、平成9(1997)年に草加駅～越谷駅間、平成13(2001)年に越谷駅～北越谷駅間が完成し、3月に私鉄最長の北千住駅～北越谷駅間18・9kmの複々線化が完成する。
さらに曳舟駅から東京メトロ半蔵門線経由で東急への相互乗り入れも開始され、都心を通して、その先の郊外と結ぶルートも生まれた。
運転面では、短い区間ではあるがワンマン運転が開始される。
一方、東武特急が誇る「アテンダント」が消え、「りょうもう」を含めた特急の停車駅が、次第に増えるきっかけをつくる変化の多い時期だった。



大袋駅

●花上嘉成の
ひとロメモ(10)
思いもなかった100系の「スペース」の新宿乗り入れ、もちろんJR東日本の特急の東武日光、鬼怒川温泉への乗り入れ、東京スカイツリーの完成、愛称名「スカイツリーライン」「アーバンパークライン」の導入など、アツという間にいろいろな出来事が数多

区内の災害件数など

	火災件数	救急件数	救護人員	救助件数	救助人員
9月	2	474	420	18	21
10月	2	442	384	9	10
11月	0	454	393	27	30
本年累計(11月末日現在)※	32	5,290	4,563	172	170

	火災件数	救急件数	救護人員	救助件数	救助人員
9月	1	1,625	1,441	49	34
10月	2	1,651	1,458	50	32
11月	5	1,643	1,477	49	37
本年累計(11月末日現在)※	79	18,576	16,681	548	430

	火災件数	救急件数	救護人員	救助件数	救助人員
9月	5	1,278	1,157	26	21
10月	4	1,243	1,133	52	37
11月	5	1,238	1,124	32	22
本年累計(11月末日現在)※	58	14,176	12,949	373	278

※平成31年(令和元年)累計は1月1日から11月30日までの集計値です。
注) 件数などは、すべて速報値です

	7月	8月	9月	増減
全刑法犯	460	388	375	-22
自転車盗	168	129	138	0
侵入盗	22	19	13	-3
特殊詐欺	17	7	12	+6

※増減については、9月末の前年同月比です。



東京消防庁
マスコットキャラクター
「キュータ」
フォグ車両火災

AD. SPACE 足立区広報動画 画像タップ：動画情報リンク



緊急企画：足立区広報番組12月放送。必ずまた来る、その日のために。～あの3日間を振り返る～



気づくつながるいのちを守る 足立区が取り組む「生きる支援」



足立区洪水ハザードマップ(通常版・字幕入)



足立つくし幼稚園 紹介動画



足立つくし幼稚園チャンネル

【公式】チャンネル登録者数 41人
足立つくし幼稚園の日常を先生の
目線でご紹介。この映像で使われ
ている文章は全て、足立つくし幼
稚園の先生の言葉です。

楽曲提供：Production Music by
<http://www.epidemicsound.com>

インタビュー

開園以来、44年の伝統を誇る「足立つくし幼稚園」について

寺山早苗園長・仲里寿子さんに聞く

足立区には幼稚園は数多くありますが、1975(昭和50)年の開園以来、44年の伝統を誇り、今でも地域の幼稚園として頑張っている「足立つくし幼稚園」の魅力を寺山早苗園長と仲里寿子さんに語っていただきます。(本誌・三堀裕雄)

父の後をついで頑張っています

三堀―まず、最初に、開園はいつですか？
寺山―1975(昭和50)年4月の開園で、当初は3歳児の年少が29名、4歳児の年中84名で始めました。
私は現在2代目ですが、開園は、私の父の寺山克己が始めました。

その当時、私は小学生でした。私自身は「こだま幼稚園」に通いました。そんな関係で、父が「こだま幼稚園」(足立区梅島3丁目)の園長先生から、「ぜひ幼稚園を始めたいですよ」と薦められて現在の足立区平野1丁目で「足立つくし幼稚園」を始めたわけ

駅前が宅地開発されていましたが、この付近は、畑と空き地が多く、やと家が建ち始めたばかりでした。その後、高度経済成長で、都営住宅や住宅公団(現UR都市機構)の団地が続々誕生し、さらに1戸建ての住宅も続々建て、子どもたちも大ぜい幼稚園に来るようになりました。

いいるのですか？
寺山―現在は、年少、年中、年長(5歳児)を合わせて11クラス319名です。最も園児が多かったのは、10年前で12クラス380名在園していたこともありま

三堀―そんなに園児が多いと毎日大変ではないですか？
寺山―いいえ、そんなことはありません。ここは幼稚園ですが、「預かり保育」を行っていて、保育園と同じサービスを提供するように心がけています。現在囀託まで入れて32名の職員と

専門の教育を受けた優秀な先生が、子どもの個性・強みを伸ばし、子どもの生きる力を育み、安全な施設で、子ども達に充実した集団生活を体験してもらうように教育しています。合わせて、父が唱えていた「六つの約束」があり、人が人間として集団生活を学んで行くうえで、守って

め、毎朝先生と一緒に唱和しています。また、「育ちあう子どもたち」という「保育目標」(※17ページ参照)も実践しています。
三堀―早苗園長が2代目の園長になったのは、いつですか？
寺山―実は、父は8年前の2011(平成23)年の12月に亡くなったので、私がその後を継ぎました。しかし父が亡くなる前から園の外で経理などの仕事を手伝っていたので、園のことはよくわかっていました。

が早朝保育を始めたのは、2012(平成24)年からです。7時45分から通常の園が開始する前の9時まで園児を預かります。
また、最近は少子化で共働き夫婦が増えたので「足立つくし園」では早くから延長保育も始めました。園の保育終了後から18時まで預かります。



「子どもたちは、とても可愛いですよ」と語る寺山園長(右)と仲里さん(左)

学んで行くうえで、守っていかなければならない「きまりごと」のうち、もつとも大切な6つの事で、園生活の中で学んでいきます。「六つの約束」は、(1)腰骨を立てる。(2)はきものをそろえる。(3)朝のあいさつ。(4)「ありがとう」(5)返事は「ハイ」(6)「ごめんなさい」です。

この「六つの約束」を園児たちに覚えてもらおうと
盛んになって来た
早朝保育・延長保育
三堀―最近幼稚園では早朝保育や延長保育が行われているようですが？
寺山―「足立つくし幼稚園」

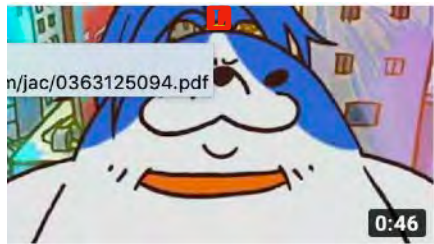
三堀―長期休暇中の預かり保育も行っているとか？
仲里―幼稚園の春休み・夏休み・冬休みなどの長期休暇中も預かり保育をやっています。保護者の方から喜ばれています。また、土曜日は幼稚園はお休みですが、預かり保育はやっていきます。
三堀―給食が人気だそうですか？



足立区
「アダチン」登場編 "ADACHIN shows up!"[HD]



足立区
#2 アダチンのいもうとイモチン！
の巻 "ADACHIN's sister IMOCHIN!" [HD]



青木純「アダチン」<足立区文化産業・芸術新都心構想>PRアニメーション

仲里―給食は基本的に毎日行っています。つくし幼稚園では、「ごはんの時には「みそ汁」が出ます。

今は、共働き家庭では、園児は意外と「みそ汁」を飲んでいないので、栄養価が高い「みそ汁」を園児たちに提供しようと思っっています。園児たちも競って「おかわり」をします。これは健康面でも大変いいことだと思っっています。

地域とのつながりを大切に

三堀―ところで、「足立つくし幼稚園」は、地域とのつながりを大事にしていると感じました：

寺山―実は幼稚園の隣に「宅ろう所 ひらの1、2」という2つのデイサービス

人気の各種教室

三堀―足立つくし幼稚園の特徴のひとつに各種の教室があるようですが？

寺山―足立つくし幼稚園では空き時間の活用として課外教室を行っていて、カワイ音楽教室、美術教室、英会話教室、エンピツらんど、びのきおスクールなど

保育目標

- 元気でたくましい子ども
- 思いやりのあるやさしい子ども
- 友だちと仲良くする子ども
- 自分のことは自分でする子ども
- いのちの尊さを知り、自他の命を大切にする子ども

profile



寺山早苗
創業者の父・寺山克己が亡くなる前から幼稚園の仕

事に係わり、父が亡くなってから、足立つくし幼稚園の経営に全力を尽くしています。

明るく、ほがらかに園児たちに接するようにしています。また、先生たちの先頭に立って園児たちの個性を引き出すようにがんばっています。



ひさこ 仲里寿子
預かり保育・年中組補助を担当と新任の先生の指導

を行っています。
一時期を除いて開園後すぐから現在まで働いて、つくし幼稚園の事は隅から隅まで知っている「つくし幼稚園の生き字引」です。



があるのですが、おもちゃつきや節分などの時にお呼びしています。毎年、12月上旬に園で「もちつき」を行っているお年寄りをお呼びしてもちつきを園児たちと見たり、園児や先生が搗いたお餅と一緒に食べたりしてもらっています。

仲里―園児は月に1度園外の自然観察園に行くのですが、その帰りにデイサービス

センターに立ち寄り、お年寄りに挨拶をしたり、話をしたりして交遊を深めています。園児たちがお年寄りの事を知り、お友達になることは大変良いことだと思っっています。

の文化活動とサッカークラブを行っています。
仲里―それぞれ専門の先生が指導してくれますので安心です。しかも小学生もOKなのでこの教室は結構盛んで、成果も上がっています。

三堀―最後に今後の幼稚園の方向性は？
寺山―少子化が進み、しかも認可保育所の誕生、幼保一元化などで幼稚園は結構厳しい状況に向かっているかもしれない。しかし「足立つくし幼稚園」は、40年前から「園児たちが歩いて通える幼稚園」をモットーにしている、その方針は今後も変わりません。もし災害に出会っても歩いて帰ることが出来ます。

三堀―さて、幼稚園の見学会はどうなっていますか？
仲里―原則は、1年中、平日の月々金曜日の午前中ならいつでも受け付けていて、前もって電話で予約し



お年寄りと餅つきを楽しむ園児たち

歯科訪問診療有り
矯正・インプラント
小児歯科

はかま たくま 栲田歯科医院

足立区東保木間2-20-11(スポーツセンター前)
☎ 03-3860-2876
http://www.e-shika.info/hakamata/index.html

ろい環境は変わるのですが、あくまでも私たちは、幸せな子ども・家庭・地域をつくって行けるようにみんな一丸となつてやって行きたいと思っっています。

【募集】
足立つくし園では、令和2年度は、3歳児(3年保育)120名、4歳児(2年保育)若干名、5歳児(1年保育)若干名を募集中です。

時代が変わってきて、い

画像タップ：関連情報リンク



▲ 目次 ▼

クローズアップ

TXつくばエクスプレス 2020年春
新型車両TX-3000系運行開始



都心の秋葉原と茨城県のつくば市を結ぶTXつくばエクスプレスは、2005(平成17)年の営業開始以来、早い、都心に近いということで、沿線には住宅地がたくさん造成され、通勤・通学のお客が増加し、それにこたえるため順次増車を行ってきましたが、2020(令和2)年春に開業以来初めての新型車両のTX-3000系が運行開始します。

今回のTX-3000系の「デザインコンセプト」は、沿線の開発と共に成長してきたつくばエクスプレスのイメージを継承し、進化、洗練させることで、つくばエクスプレスのさらなる飛躍を感じさせるデザインです。エクステリアは、TX-1000系とTX-2000系を基本ベースに、先頭の前面の傾斜を強くして、ヘッドライトの形状を変え、調したデザインです。さらに前面の窓は、メンテナンス性を考慮したシンプルな

構成。色彩は、現在の車両のデザインと同じブルーとレッドを継承しています。さらに赤の斜めのラインは、「疾走するexpress」をイメージしてスピード感を表現しています。

車内の快適性と安全・安定性の向上に主眼を置く

今回の新型車両の特徴は、車内の快適性の向上と安全・安定性の向上に主眼を置いたことです。

車内の快適性としては、(1)各扉の上に42インチハーフの大型画面の液晶車内



先鋭的なフォルムのTX-3000系

案内表示器を搭載し、乗り換えの案内や駅の設備案内など大きくわかりやすく表示します。(2)座席のクッション性を改良し、座り心地を向上します。(3)車内の大窓にUVカットのグリーンガラスを採用、紫外線を大幅にカット。(4)1編成6両すべてに車いすやベビーカーを利用するお客に

便利なフリースペースと、立った座り座つたりする動作の負担を軽減するUD(ユニバーサルデザイン)シートを設置します。(5)連結面や座席の横の仕切り、荷棚に透明な強化ガラスを採用して車内の見通しを改善します。以上の5つの点で、快適性が向上します。

安全・安定性の向上については、(1)吊り手の数を増やして、混雑時や車両が動揺した時に安全に過ごせるように安定性を向上します。

防犯カメラを設置します。(4)異常時の状況が迅速・的確にわかるように前方監視カメラを設置します。

そのほか環境負荷軽減のために(1)主制御装置に最新のSiC素子を採用して、走行時の消費電力を13%程度削減します。(2)前灯にLEDを採用して従来のHIDと同様な明るさを確保すると同時に電力量を軽減します。

混雑緩和対策として8両編成化決定

TXつくばエクスプレスでは、混雑緩和のために、現在、2020年春実施予定の「25本化事業(※※)」を推進していますが、さらに2030年まで沿線の人



設備もいろいろ更新され、快適に過ごせる車内

<メモ>
本社：東京都千代田区神田練堀町85 JEBL秋葉原スクエア
創業：2005(平成17年)8月24日
総延長：秋葉原駅～つくば駅間58・3km
駅数：20
2018年度の1日当たりの平均輸送人員：38万6000名
運転形態：快速、通勤快速、区間快速、普通
表定速度：快速 秋葉原～つくば：58・3km、快速45分、表定速度時速77・7km

※8両編成の車両は、2030年上半には全車導入が完了する予定です。

画像タップ：情報リンク

TXアルバム



▲ 目次 ▼

ると予想され、ラッシュ時間帯の混雑と遅延の常態化が懸念されるため、今年度から抜本的な混雑緩和対策として「8両編成化事業」を実施しています。

6両編成から8両編成にする、2両分の定員が増え、1列車あたりの定員が約30%アップします。この増備により、朝夕のラッシュ時の混雑率が150%を下回る程度にまで下げられます。

この計画に従って、現在、秋葉原駅、新御徒町のホーム延伸工事を行っています。今後は延伸ホームの床設置の土木工事のほか、トンネル対向壁設置・空調ダクト増設の建築・機械工事や照明設備の新設（電気工事）など実施してい

ます。

8両化は、2030年前半にサービス開始予定で、そのために車両の調達や秋葉原駅からつくば駅の全駅ホームの延伸、照明、空調設備の設置などの設備工事の実施、さらに信号設備の追加、変更などを行い、そのほか総合車両基地の車両留置線の延伸、変電所の増強などを行います。

※「交直流車」⇨秋葉原駅⇨守谷駅は直流で1500V、守谷駅⇨つくば駅は交流で50Hz、2万Vで運転。そのため交流と直流の設備を搭載。
※※朝のラッシュ時の1時間間の最混雑区間の運行本数を現行の22本から25本に増強します。

家族葬 L

式場使用料無料

葬儀式場 芦川ホール

六町駅前通り(駐車場40台) ☎(3883)1412(代)
万が一の場合はまず FAX(3883)1977

深夜早朝にかかわらずお電話下さい
—— 生花・貸衣裳 ——

寝台車

電話一報総ておまかせ下さい

南花畑 24時間受付 足立区役所指定 区民葬儀
いわお

芦川巖葬儀社(有)

足立区南花畑3-19-26(内匠橋そば・花畑車庫隣り)

見川文雄の 百景川柳



見川文雄(みかわ ふみお) 昭和24年山形県生まれ。某大手企業在籍中に川柳と出会い、2冊の本を出版。日本ビジネス川柳倶楽部所属。アコディアゴルフ会報誌「ゴルフDE川柳」選者。毎月第2日曜日に花畑学習センターにてユーモア川柳教室主催。古千谷本町在住。

迫りくるおしやれをきめて山の神 (梅島 田中健一)

まあおしやれ言われて喜ぶ子より親 (綾瀬 鈴木 孝)

おしやれだよと他人の迷惑かえりみず (中央本町 八城弘文)

母の晴れ着を暮前に喜んでいますよ (鹿浜 笠井静子)

何処に行くの髪をとかして髭剃って (西綾瀬 滝口輝男)

起きぬけに眺めし富士は雪帽子 (竹の塚 太田礼子)

被災地の元に戻らぬ雪便り (南花畑 本間敦子)

雪道はペンギン歩き都会人 (花畑 坂田鏡介)

秀作 違えます八月生まれ雪子です (古千谷本町 西口陽介)

だいぶ出生届けが遅れたようで：

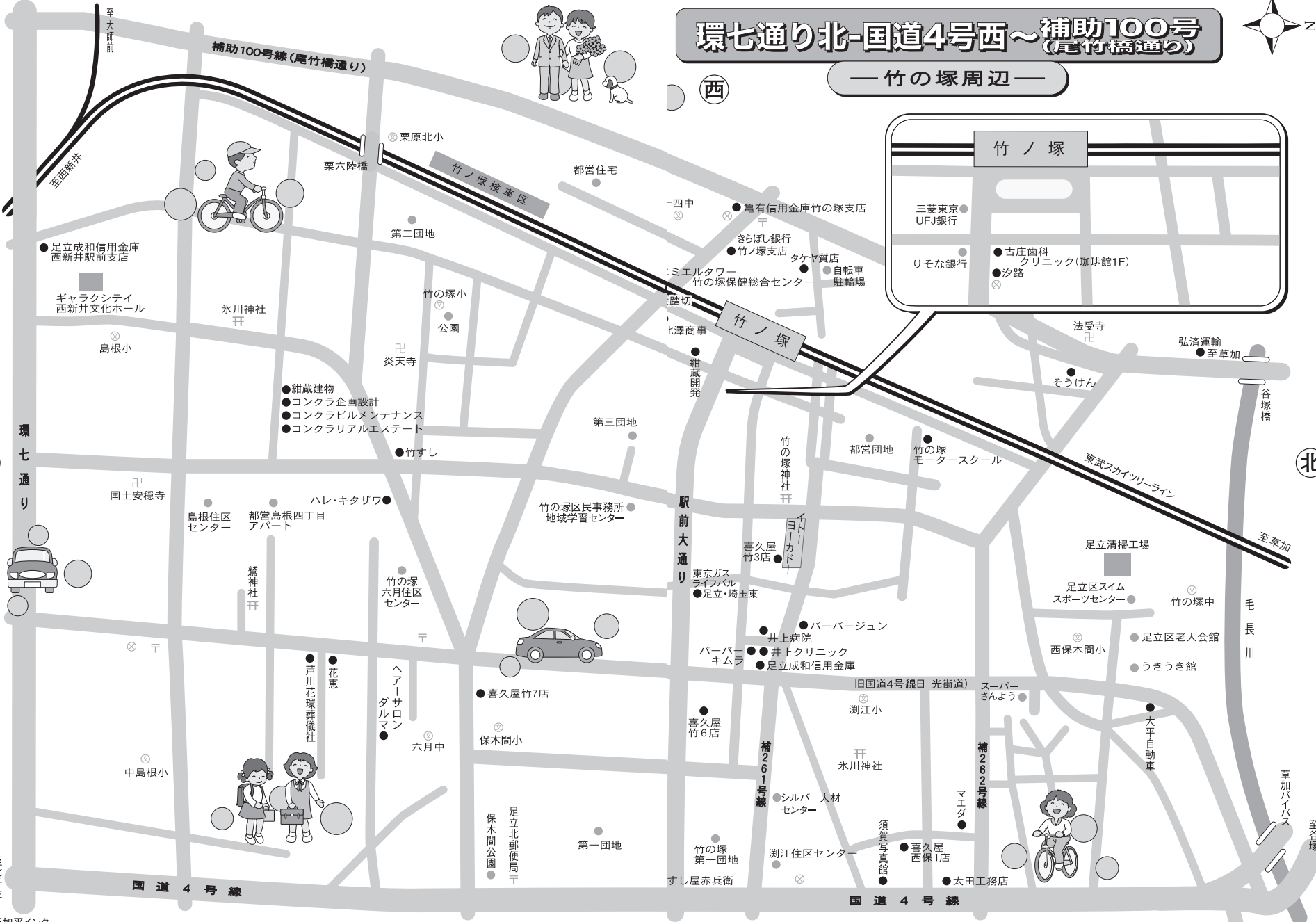
選者の一句 おしやれ着のファスナー弾ける試着室

次号新年号のお題は「オリンピック」
「限定」です。投稿をお待ちしています。
はがきにてご応募ください。はがき1枚につき5句まで。締切りは2月22日です。
宛先 〒121-1006 3
足立区東保木間1-21-12
あたち百景編集室「百景川柳」係。



環七通り北-国道4号西~補助100号 (尾竹橋通り)

— 竹の塚周辺 —



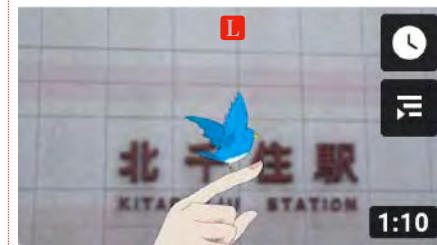
AD. SPACE

足立区広報動画

画像タップ：YouTubeリンク

第9回あだワンCMグランプリ グランプリ受賞作品

9回目の開催となった今回は個性あふれる57作品のご応募をいただきました。審査には映像業界を牽引する凄腕クリエイターや協賛企業の皆様にも加わっていただき、グランプリをはじめとする入賞作品を5点選出しました。



▲ 目次 ▼

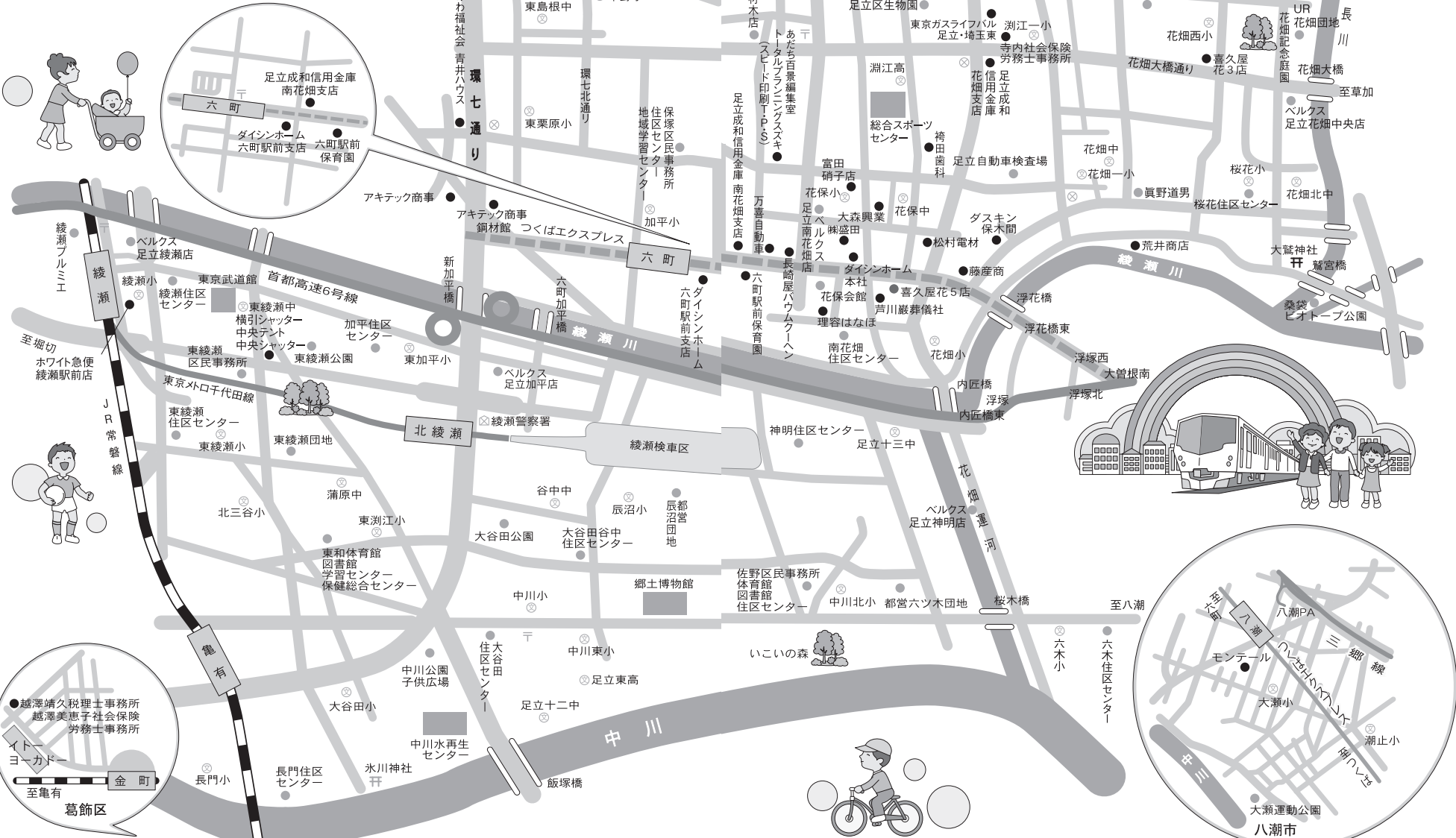
第9回あだワンCMグランプリ グランプリ受賞作品 「見つけた。幸せの青い鳥」



第9回あだワンCMグランプリ 審査委員会特別賞・グッドムービー賞受賞作品 「make the future from ADACHI」

国道4号東(環七通り北) ～中川・常磐線

保木間・神明・東綾瀬周辺



AD. SPACE
足立区広報動画
画像タップ：YouTubeリンク



第9回あだワンCMグランプリ
ジェイコム東京足立局賞受賞作品
「あなたとつくる魅力のまち、足立区」



第9回あだワンCMグランプリ
準グランプリ受賞作品
「繋がりのある街」

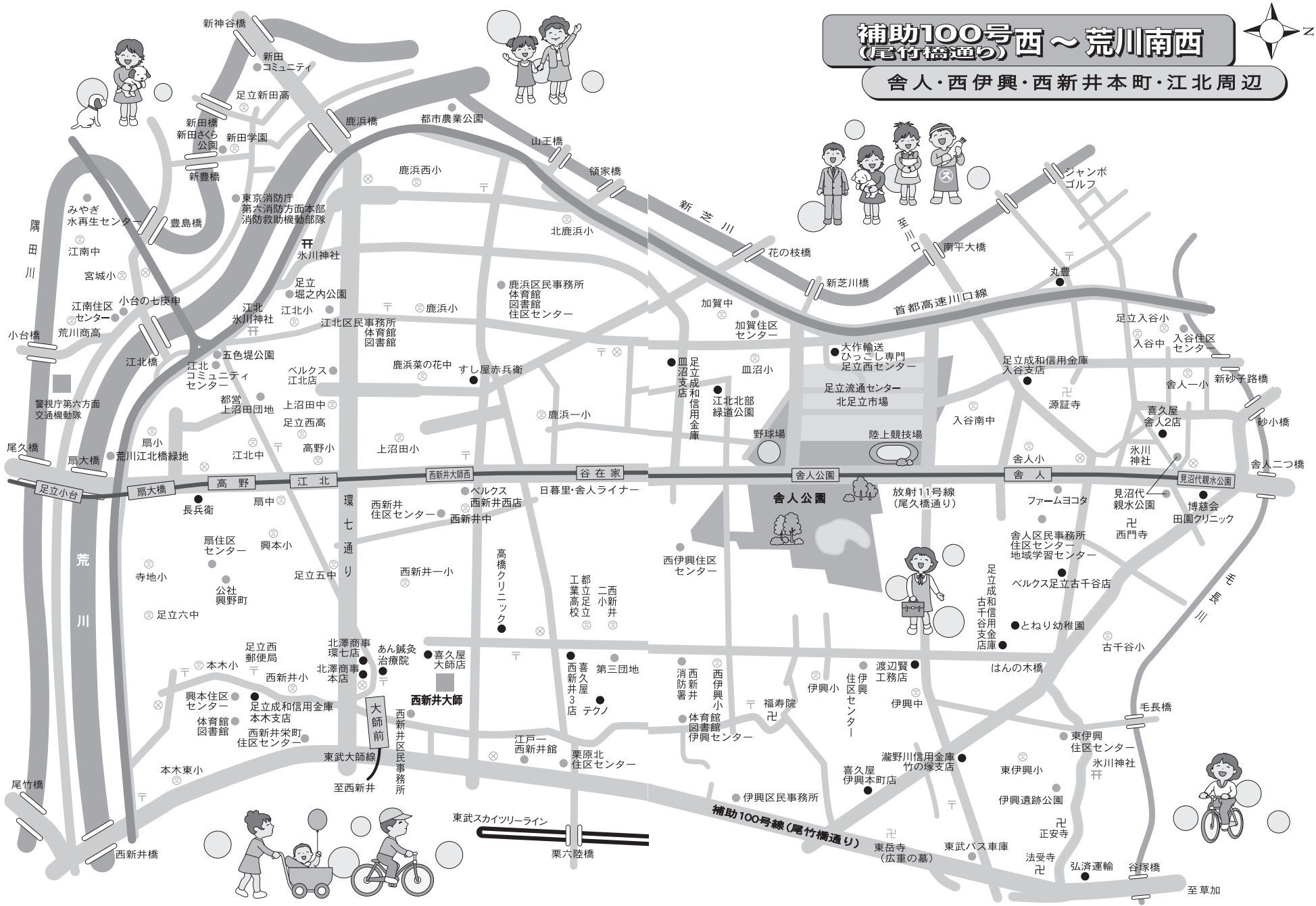


第9回あだワンCMグランプリ
足立成和信用金庫賞受賞作品
「きれい」

▲ 目次 ▼

補助100号西～荒川南西

(尾竹橋通り) 舎人・西伊興・西新井本町・江北周辺



AD. SPACE
足立区広報動画
画像タップ：YouTubeリンク



第8回あだワンCMグランプリ
審査委員会特別賞・グッドアク
ターズ賞受賞作品
「毎日あだちごはん」



第8回あだワンCMグランプリ
審査委員会特別賞・グッドストー
リー賞受賞作品
「これからもずっと」



第8回あだワンCMグランプリ
ジェイコム足立賞受賞作品
「銭湯が多い街 足立区」

▲ 目 次 ▼

画像タップ：情報リンク

L

切り絵 丸山英雄の世界



▲ 目次 ▼

L 44年前から独自の手法で、 美しい「切り絵」を切り抜く

切り絵作家・丸山英雄さん

丸山英雄さんは、1953（昭和28）年、足立区千住橋戸町で生まれ、すぐさま伊興に移り、現在は、東保木間2丁目に住む生粋の足立っ子です。

丸山さんが切り絵の魅力にのめり込んだきっかけは、大学4年生の時、たまたま新宿の三越デパートで行われた当時有名な切り絵作家のひとり、宮田雅之さ



白と黒のコントラストが美しいサギソウ

んの展覧会を訪ねた時だそうです。

宮田さんの切り絵を見て、大感激し、切り絵をやるうと決意したのですが、自分に合った切り絵の先生

がいなかったため、独自でナイフ、絵の具、和紙などの道具をそろえ、切り絵の画集を模写して勉強を始めたそうです。2年かけて約200枚の切り絵を完成さ

せて、やっと技術の一端を会得したと思ったそうです。

大学を卒業して当時の「足立信用金庫（後に合併して足立成和信用金庫になる）」に入

社、信用金庫の仕事をしながら、毎日、夜の10時頃から3時間くらいかけて自分の好きな題材を切り絵にして腕を磨きました。

1979（昭和54）年に西武デパート池袋店で、若手がギャラリーを借りて作品を発表する美術展が行われ、応募したところ当選し、そこで作品を展示し、自信をつけたそうです。そのあとは試行錯誤の連続で、1枚仕上げるたびに新しい発見があり、飽きることはなかったそうです。

切り絵は下絵書きから始まります

切り絵の作業は、まず対象の花や風景などをスケッチして色紙や画帳などに下絵をつくりま

一方、ぜひとも保存しておきたい素材を見つけたら、いろいろなアングルでスケッチし、その後の切り絵の参考になるように保存して現在、保存ファイルは50冊以上になっています。

下絵が決まると黒い和紙と下絵を重ね、ナイフで丁



鋭く切り抜くナイフ（左から2つ目）と替刃（一番左）。和紙は、洋紙（右）より硬くて切りやすい（右から2つ目）

寧に下絵と共に切って行きます。

切り抜き終わると色を付け、台紙に貼って完成です。「切り絵は、大変根気のいる仕事ですが、ひとつひとつの部分が切り抜けた時の快感は特別です」と丸山さん。

65歳の時に足立成和信用金庫を定年退職すると、今までと異なって1日中、切り絵に専念でき、時間がたっぷりあり作品も増えたそうです。

13〜14年前から日本橋の小津和紙店で月に1度、土曜日の午前と午後、切り絵のカルチャー教室を始め、さらに北千住駅前の文房具店のトラヤでも月に1度、土曜日の午前と午後、カルチャー教室を行っていて弟子が育っています。

カルチャー教室の教材は、季節の花々で、そのため教室が始まる前に教材の花を切り抜いておくのですが、その切り絵がやっと100枚になったので、9月



あてやかな祇園の舞妓

3日（火）〜14日（土）、六町ミュージアムフロアで、丸山英雄作品展「切り絵百花繚乱」を開催、大好評を博しました。

「私は切り絵は、繊細なタッチとするどい刃物で切り抜いたシャープな切り口が、切り絵の本質と思っています。一方で、私の信条としては、どれだけ黒い部分を残すかが大切で、それが切り絵の魅力だと思っています」と語る丸山さんは、古武土然としていて、この丸山さんが繊細な切り絵にチェレンジしている姿を見ると感動を覚えずにはいられません。今後も今まで以上に頑張つて素敵な切り絵の数々を生み出してくるよう応援しています。

よるこび空間体験

OGURA

小倉グループ

●小倉不動産株式会社 ●小倉建設株式会社

●大三商事株式会社 ●株式会社オークラ

東京都足立区保木間2-6-20 TEL (03) 3850-2222 (代) <http://www.oguragroup.co.jp>

画像タップ：情報リンク



足立区小学校サッカー大会 準優勝 準決勝前インタビュー



足立区子ども科学館「ギャラクシティ」300万人を祝う。おとし4月にリニューアルした足立区の子どもの科学館「ギャラクシティ」の利用者がきょう、300万人に達しました。



子どものむし歯予防に重要な「仕上げみがき」。むし歯になりやすい「上の前歯のみがき方」や「歯みがきイヤイヤ攻略法」など。



足立区東六月町にあるニッポン放送足立予備送信所

ニッポン放送の電波送信所がかつて足立区東六月町に存在していたことをご存知だろうか？ 東京都西部や神奈川県まで電波が届きにくいという問題や周囲に住宅が密集していた電波の増力にも難があることから1971（昭和46）年6月に千葉県木更津市に送信所が移転され増力された。そしてこの時に現在の周波数（124.2kHz）に変更されたとのこと。敷地内にはポニーキャニオンエンタープライズ足立営業所、隣接地にニッポン放送の足立野球場があったが、2011（平成23）年に取り壊され、野球場跡地は売却されて現在は住宅地になっている（現在もポニーキャニオンの看板らしきものが現存している）。鉄塔は現在もそのまま残っていて、木更津送信所不具合があった場合にはこの足立送信所から予備電波を使って送信されることになっていて、また試験電波が発信されることもあるらしい。

さて、今回はラジオにまつわる話をしてみたい。我が家（足立区舎人）の近くに文化放送の「川口送信所（電波塔）」がある（埼玉県川口市赤井3丁目9-16）。直線距離にして15キロくらいの所だ。普段は立入禁止なのだが、桜が見事なので花見の時期だけ一般開放されている。近くに電波塔があれば、当然のことだが文化放送は我が家では他局に比べて受信状況は良好だ。私が小学生の頃、「ゲルマニウムラジオ」というものがあつたが、文化放送は雑音も少なくよく聞くことができた。

「ゲルマニウムラジオ」に夢中になる

若い世代の読者には「ゲルマニウムラジオ」の名前を初めて耳にする方もいるだろうから、補足説明させていたたく。このラジオは昭和40年頃に流行ったおもちゃ

で「電池のいらぬラジオ」なのだ。

コイルやコンデンサーがむき出しになっていて、科学的っぽかったこともあり、とりわけ男の子には人気だった。本体からイヤホンとワニ口クリップの付いたコードが伸び、アンテナらしきものがあつた。アンテナがチューナーを兼ねていて伸び縮みによって選局するものや少し値がはるがダイヤル式のチューナーが付いているものがあった。ワニ口クリップを金属（カーテンレール、水道の蛇口、電気スタンドの金網など）に接続するだけでラジオが受信できるのだ。

駄菓子屋で売っている完成品もあつたが、「キット」を買ってきて自力で組み立てる方が達成感もあり、人気だった。半田ごてやペンチなど使わずに、プラモデルより



文化放送の「川口送信所」

ある。もう30年も前の出来事らしいが、Mさんの台所から何やら人の話し声が聞こえてくるという。よく耳をすますとラジオの音が小さく聞こえる。台所にはラジオがないので変だなあと思つて近づ

ということ、近所に文化放送の送信所があること

で、真実かどうか定かではないがMさんから聞いたアンビリバボーな話がある。

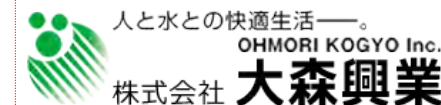
「アンビリバボー」な話に：

碧石 明るく楽しい 雰囲気でおもてなし
 みどり ママ本間栄子
 pm8:00～am1:00 日曜・祝日休み
 〒121-0064 足立区保木間1-4-14
 ☎03-5856-6564
 携帯：080-4729-9995
 e-mail: eiko08047299995@icloud.com

画像タップ：情報リンク



足立区「アダチンのテーマ」
"Theme of ADACHIN"[HD]
「アダチン」グッズamazonにて販売中！ <http://t.co/N3rwdSLr>



当社は、「人と水との快適生活——。」を合言葉にお陰様で、創業30周年を迎える事ができました。「水」を通じて、これまでに水槽設備・給水設備・給湯暖房設備・排水通気設備等様々な仕事をさせていただきました。それに加え、ビル・マンション等の高圧水による排水管の洗浄、貯水槽の清掃、給水・排水ポンプの点検等、新築工事から改修工事・保守点検迄と「水」を通じて幅広く対応させていただいております。これからは、技術・品質の向上はもちろんのこと、地域・社会へ貢献し、環境等に配慮した取り組みも進めてまいります。

開放的で明るい校舎と緑豊かなコース



東京都公安委員会指定 普通車(1種・2種)
竹の塚モータースクール

竹ノ塚駅 東口から 徒歩5分 竹の塚モータースクール 検索

無料送迎バス運行中！
■ 大師前駅付近-帝京科学大付近-千住龍田町交差点付近-北千住駅-東京芸大前方面
■ 日暮里駅-西新井大師西駅-江北駅-高野駅-扇大橋駅方面
■ つくばエクスプレス六町駅、千代田線北綾瀬駅方面

定休日なし 夜9時まで営業 03-3858-6666
(祝日は午後5時30分まで) 〒121-0813 足立区竹の塚7-12-1



やっと見つけた
こんな教習所！

博慈会田園クリニック



博慈会田園クリニック

診療科目

内科・整形外科・特定健診・会社健診

駐車場完備

診療時間

内科 月・火・水・木・金・土(土は午前のみ)
整形外科 月・水・木・金・土(土は午前のみ)
午前 9:00～1:00(受付は、12:30まで)
午後 2:30～6:00(受付は、5:30まで)
土曜日の午後・日曜日・祝日は休診

足立区舎人2-19-18 ☎ (03) 3899-1600



昭和40年代に流行ったゲルマニウムラジオ

話はまだ続く。近所のKさんの家でも似たような話があった。Kさんは虫歯の治療で歯に金やら銀やらの金属を詰めした後、頭の中でラジオが聞こえてきたという。アルミフレームのメガネをかけていることもあり、どうやら口の中の金属と干渉し、アンテナとなつて受信してしまつたとのアンビリバボーな話だ。恐るべし、近所の電波塔！これらの話を信じるか信じないかは貴方次第です。

東京都指定給水装置工事事業者
東京都指定排水設備工事事業者



人と水との快適生活——。
OHMORI KOGYO Inc.

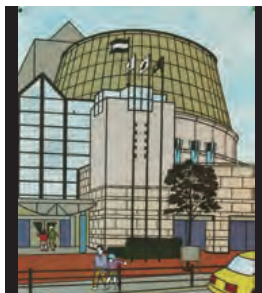
株式会社 大森興業

足立区南花畑2-20-13
TEL 03-3883-2883
FAX 03-3883-2877
<http://ohmori-kogyo.com>

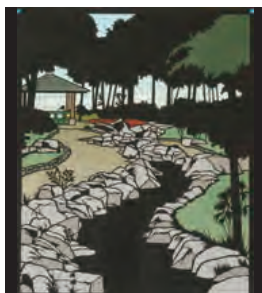
足立区の
懐かしい風景



保木間2丁目にある元洲江公園でのどかな釣りの風景



1年を通していろいろなイベントが行われるギャラクシティ



緑豊かな木々に囲まれた散策にいい見沼代親水公園

※関連記事は、表紙および本文の28～29ページで紹介しています。

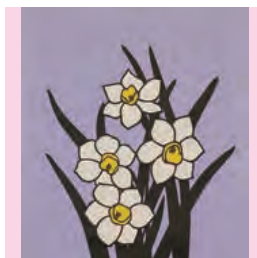
冬



センリョウ(果実は10月頃～翌年2月頃)



フユボタン(11月下旬～1月上旬)



スイセン(12月中旬～4月中旬)

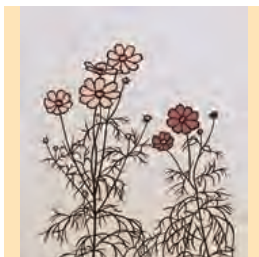


フクジュソウ(2月上旬～3月中旬)

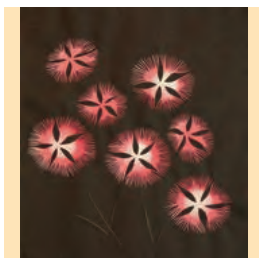
秋



キキョウ(6～9月)



コスモス(7月下旬～12月上旬)



ナデシコ(9～11月)

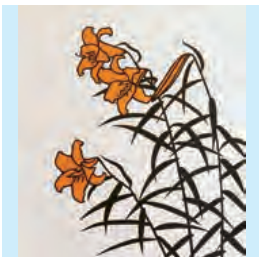


キク(10月下旬～11月中旬)

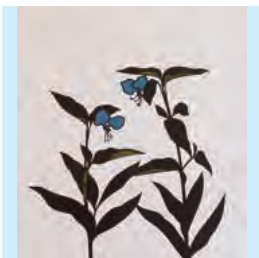
夏



アジサイ(5～7月)



ササユリ(5～7月)

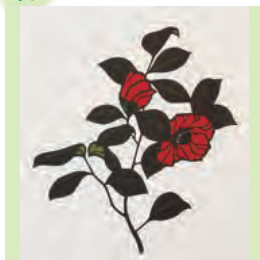


ツクサ(6～9月)

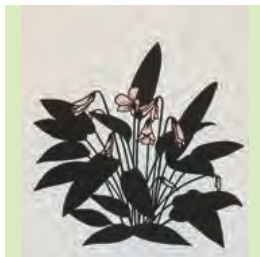


アサガオ(7月上旬～10月中旬)

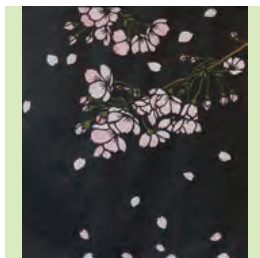
春



ツバキ(12～4月)



スミレ(3月中旬～5月中旬)



サクラ(3月下旬～4月上旬)



シャクナゲ(4月中旬～5月上旬)

切り絵作家の丸山さんは、大学4年生の時に切り絵に魅了され、独自の手法で切り絵を始め、永年さまざまな題材にチャレンジ、その極意を極め、44年経った現在でも季節の花々や足立区の名所、祇園の風景など精力的に製作しています。その丸山さんの作品の中から季節の花々と足立区民にはおなじみの足立区の風景を紹介します。

季節の花と足立の風景に魅了!!
丸山英雄(切り絵作家)



素晴らしい作品の前で(六町ミュージアムフロアにて)

AD. SPACE
足立区広報動画
画像タップ: YouTubeリンク



東京足立少年少女合唱団
「いざうたえ」



足立区民合唱団
フォーレ「レクイエム」



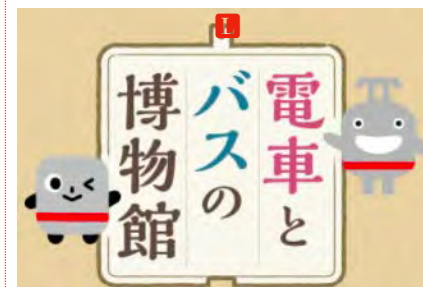
足立吹奏楽団
「三つのジャポニスム」

▲ 目次 ▼

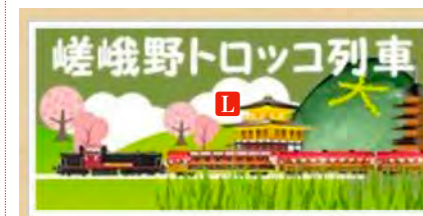
画像タップ：動画リンク



トロッコ列車(空撮映像) 約5分



▲ 目次 ▼



田園都市線「宮崎駅」直結
電車とバスの博物館
 TEL.044-861-6787

■多彩な運転シミュレーターで遊べます

キッズ・シミュレーター
 保護者の方と並んで運転できます
 自分でデザインしたオリジナル5000系を運転しよう！
 デザインはご自宅のパソコンで予め作ることもできます。
 (2/15頃からサイトオープン予定)
 遊んだ後はオリジナル車両のペーパークラフトがもらえるよ。(1枚200円)

東横線CGシミュレーター
 鮮やかなCGで小さなお子さまも楽しめます
 乗務員訓練用に実際に使っているCGソフトをもとに遊びやすく設定。
 「各停」「通勤特急」の運転種別に加えてスタート駅も選べるよ。

8090系運転シミュレーター (1回300円)
 実写映像で気分は本物の運転士
 走行音も忠実に再現。田園都市線(長津田～二子玉川)のほか、大井町線(二子玉川～大井町)、東横線(渋谷～横浜)も運転できます。
 運転操作方法をわかりやすく教えてくれる「ガイドダンスモード」。
 朝ラッシュが体験できる「エキスパートモード」から難易度を選べるよ。
 運転後は採点もしてくれます！

パノラマシアターの演出を一新
 現役の車両のほか、懐かしの名車たちが向谷実氏のオリジナルBGMにあわせてジオラマ内を走りまわります
 人気の「Hikarie号」をはじめ、6000系、7000系、マルチプルタイタンパーも新たに登場します。

Nゲージパークを新設 (200円/20分(予定))
 てっかいジオラマでNゲージを運転しよう
 模型電車は持ち込みもOK。もちろん無料レンタルもあります。
 5.5m×2.5mのジオラマで、模型電車を思う存分走らせよう！

営業時間/10時～16時30分(入館は16時まで)
 休 日/水曜日・年末年始(休曜日が祝日の場合は翌日)
 入 館 料/おとな:200円・3歳以上中学生まで:100円
 ※駐車場はございませんので電車でお越しください。
 ※混雑時は、入館時刻をかける場合や、各コーナーにて整理券を配布する場合があります。

くわしくは、電車とバスの博物館

西武鉄道のホット情報あれこれ

「西武トレインフェスティバル2019」

10月5日(土)、埼玉県狭山市にある南入曽車両基地で毎年恒例の「西武トレインフェスティバル2019」が開催されました。人気の車両展示は、一昨年登場したレビューやラッピング



西武秩父駅で行われた引継式

車両が展示され、昨年は南入曽車両基地が開設50周年を迎えたため、記念ロゴマークも掲示されました。車両との綱引きや電車の方向幕を回して、配布された方向幕の種類と行先が一緒ならプレゼントがもらえる方向幕の抽選会などが行われ賑わいました。

「西武秩父線50周年記念セレモニー」

10月14日(月・祝日)、西武秩父線が50周年を迎え、それを記念して西武秩父駅で「西武秩父線開通 50周年記念セレモニー」が開催されました。駅前でお神輿や秩父音頭の披露やトーク

ショーが行われ、セレモニーには、若林社長をはじめ沿線の市町長や秩父鉄道の大谷社長らが出席、鏡開きが行われ、来場者にお酒が振る舞われました。また特急車両の引継ぎ式が行われ、ニューレッドアロー10000系とレビュー001系のハンドルが西武秩父線開通当日、5000系レッドアローを運転した運転手の新井敏三氏の手を介して運転士に渡されました。

「西武秩父線開通50周年記念 車両基地まつり in 横瀬」

11月9日(土)、「西武秩父線開通50周年記念 車両基地まつり in 横瀬」が西武

秩父線横瀬駅構内で行われ、歴代の特急車両が展示されました。また、同時開催された「ちちぶ車両基地酒場2019 in 横瀬」では、地元のお酒や名物の屋台が並び賑わいました。西武秩父線開通50周年記念イベントは3月まで続きます。

「2019年度総合復旧訓練」

11月12日(火)、東大和にある玉川上水車両基地で「2019年度総合復旧訓練」が行われました。今回は地震により踏切で自動車と接触したとの想定で行われ、車両の復旧や乗客の誘導などの訓練が実施されました。

画像タップ：情報リンク



「空カラアダチ」ロングバージョン
足立区の魅力を広く発信するため、ドローンを利用して区内の風景やイベントなどを撮影し、PR動画を作成しました。桜や花火、紅葉など、区の魅力がたくさん詰まっていますので、ぜひご覧ください。



足立区広報番組9月放送「千住 SENJU The human stories of ANABA-NO-ANABA」ていますので、ぜひご覧ください。
足立区出身、足立区在住の作家、林家たけ平師匠が「ひとつひとつ手作業にこだわる、レザーショップ」「海外からもお客さんが訪れる中古レコード店」「てまりがつなぐレンタルスペース」「秘密にしたい、隠れ家的バー」など 穴場の街として知られている千住の魅力的なお店を訪れました。

総力特集

竹ノ塚駅東口の魅力あるお店

明治33年(1900)3月、東武鉄道伊勢崎線(現東武スカイツリーライン)に竹ノ塚駅がオープンした。周囲は長い間、田園地帯だったが、昭和40年(1965)5月に日本住宅公団(現UR都市機構)が竹の塚第一団地を建設し入居を開始したところ、東京上野に電車で20〜30分の距離とあって大人気を呼びサラリーマンや都会の人々が押し寄せ、駅の周辺から郊外に向かって続々と公団住宅や都営住宅が建ち、さらに戸建の住宅も誕生した。一方、駅前にはスーパーや商業施設、商店などが数多くでき、区内有数の活気ある賑やかな街になった。その竹ノ塚駅東口の人気のお店を紹介!!

(編集協力：菊地叶子)

食べる

ラーメン武藤製麺所

比内地鶏と最高級の煮干からとった透き通ったスープの極上わんたん鶏塩麺1080円が名物。こって

り好きには鶏、豚、煮干しを10時間煮込んだどろっと濃厚なコラーゲンたっぷりの特濃ラーメン、特濃つけ麺各780円がおすすすめ。化学調味料は一切使用しないで、7種類の自家製麺が食べられる。ギョーザやわ

んたんの皮も手作り。17時30分からはラーメンバル(洋風居酒屋)としてイタリアンをつまみにカクテルやハイボールなど40種のドリンクが楽しめ、メにごくうまラーメンが味わえる。営業/11時〜15時、17時30

ラーメンぶれん
竹ノ塚駅東口から歩いて3分ほどの路地に建つ。ラーメンのスープといえば醤油、味噌、塩、とんこつが一般的。この店のスープは、とんこつ魚介にベジタブルポタージュ(ベジポタ)を加えたもので、ジャガイモが溶け込んでいるのでとろみがある。おすすすめはベジポタ特製豚そば780円。とんこつスープで煮込んだカレーキーマめし300円は、麺類を注文した人へのセットメニュー。ランチならベジポタ特製豚

そば十ミニカレーキーマめしで960円とお得。ベジポタ濃厚つけそば890円も人気。営業/11時〜15時、18時〜23時。土・日曜・祝日は11時〜16時。休み/月曜。竹の塚6-13-1 03-15242150

焼肉万里 竹ノ塚店

カリン通りの先のニコニコ商店街通りの一番東、マックスバリュ竹の塚店の斜め前、第一清水ビルの1階にあり、肉問屋直送の焼肉

とホルモンが人気のお店。上塩タン、国産の味噌カルビなどの単品だけでなく、飲み放題1200円、ソフトドリンク飲み放題500円と満腹コース2680円、万里コース3280円、厳選コース3880円などの食べ放題が人気のお店。営業/月〜金曜11時30分〜15時30分(LO15時)、17時〜22時(LO21時)30分、土・日曜・祝日11時30分〜22時(LO21時30分)。休み/不定休。竹の塚5-1 03-158511787



(右上)一度は食べたい極上のわんたん鶏塩麺(ラーメン武藤製麺所)
(右中)スープが自慢のラーメンぶれん
(右下)焼肉万里竹ノ塚店
(左上)紀仙
(左中)店内は小ぢんまりしているかくつるげる(鳥ぎん)
(左下)ご主人自慢の煮干し中華そば(煮干し中華そば山形屋)

懐石料理 紀仙

ニコニコ商店街通りにある懐石料理のお店。間口は

廃棄物のことならお任せ!

ふじ さんしょう 藤産商株式会社

青い車・黄色い看板・緑の事務所

03-5686-4711

【事務所/倉庫】
〒121-0062
東京都足立区南花畑4-5-20
FAX: 03-5686-7259
http://www.fujisansho.co.jp

ISO 14001 認証取得

詳細はホームページをご覧ください

画像タップ：情報リンク

L

意外と思うことでも私たちはできます。

このHPを見て面白そうと思う方がいらっしゃいましたら、一緒に仕事をしましょう！

職人さん、現場管理 ともに **人材募集** 中です！

L

渡賢ニュース

L

お食事処

汐路

しおじ

お食事処

汐路

創業25年、東京都足立区竹の塚のうなぎ料理・宴会・お祝い料理のお食事処 汐路。

☎03-3850-9977

出前メニュー

☎03-3850-9977

品名	数量	価格	品名	数量	価格
お祝い膳	10名	15,000円	お祝い膳	10名	15,000円
お祝い膳	10名	15,000円	お祝い膳	10名	15,000円
お祝い膳	10名	15,000円	お祝い膳	10名	15,000円

お食事処 **汐路** 電話03-3850-9977

▲ 目次 ▼

狭いが奥行きがあり、小グループの部屋や宴席の部屋が6室ある。すべて個室なので事前に予約して利用するのがベスト。お昼限定のミニ懐石は、3850円、松花堂弁当3850円を始め、昼夜共通の八坂コース4400円、紀仙コース6600円、紫野コース8800円、嵯峨野コース1万1000円などがある。営業/12時~15時、17時~22時。休み/木曜(不定休あり)。竹の塚515-10

031385016171

L 鳥ぎん

銀座鳥ぎんの竹の塚店。メインは焼き鳥と釜飯。焼き鳥は16種類あり肉は1串154円。国産の合鴨を使

L 山形屋

山形県酒田市出身のご夫

創業時から継ぎ足し継ぎ足しして現在まで守られている秘伝のタレで食べる「うなぎ」や「天ぷら定食」が人気。1階がイス席と小上がり(30名)で2階がイス席(35名)でいろいろな宴会・宴会に利用されている。う

私たちは総合力を発揮して、誠実な仕事をしております。よろしくをお願いします。

意外と思うことでも私たちは出来ます

Happy-を作ろう!

渡辺賢工務店

足立区伊興5-20-7
TEL 03(3899)9146
www.e-house.co.jp/watanabe-ken

鉄工	シヤッター	内装	建築金物	タタミ	塗装	水道	生コン	板金	電気	左官	建築	サガツラス	材木
(有)信田鉄工所	文化シヤッター	(株)ま	(株)グ	(有)岡田	(有)小倉	(株)阿部	(株)藤	(株)佐藤	(株)戸	(株)国保	(株)石原	(株)根岸	(株)斎藤
03-3850-1000	03-3850-1000	03-3850-1000	03-3850-1000	03-3850-1000	03-3850-1000	03-3850-1000	03-3850-1000	03-3850-1000	03-3850-1000	03-3850-1000	03-3850-1000	03-3850-1000	03-3850-1000

L 和食処 汐路

駅前通りを歩き、徒歩1分の竹の塚東口交番の手前にある丸ビルの1階にあるお店で、うなぎ、懐石・会席料理、天ぷらが人気のお店。昭和45年(1970)の

創業時から継ぎ足し継ぎ足しして現在まで守られている秘伝のタレで食べる「うなぎ」や「天ぷら定食」が人気。1階がイス席と小上がり(30名)で2階がイス席(35名)でいろいろな宴会・宴会に利用されている。う

L かいの屋

三代で利用できるアットホームな和食処。しゃぶしゃぶの食べ放題(120分。90分でラストオーダー)が人気で、寿司、天ぷら、季節の逸品、一品料理が付いて3619円。牛のしゃぶしゃぶなら4059円。飲み放題を付けると生ビール1419円、ハイボールやサワーは979円を加算。3月上旬までは福岡屋



(右上)和食処汐路の店内
(右中)明るい雰囲気の外観が印象的(かこの屋)
(右下)ショーケースに自慢のお寿司がずらりと並び(すし屋赤兵衛)
(左上)店内は広々とし落ち着いて食事が楽しめる(すし鮎子丸)
(左中)和風情緒漂う外観(四季の味みせほき亭)
(左下)季節によって料理の内容が変わるおすすめの日替御膳(木曾路)

台のメニューをそろえた

足立区西部一帯御守護

江北 氷山神社

江北2丁目43番8号 Tel 03(3897)6483

画像タップ：情報リンク



パームクーヘンのこだわり



発送申込方法



オンラインショップ

5615229

すし屋赤兵衛 竹ノ塚本店

駅前通りを国道4号線方面に行くと、国道4号線との交差点の右手角にお店がある。リーズナブルな料金で、しかも高級な品質のネタを提供する竹の塚地区で有名なお店。入口を入ると持ち帰り用のショーケースがあり、お昼近くになると大勢のお客が買いに来て、混雑するくらい人気。カウンター席(7席)、テーブル席(7席、27名)、お座敷席(最大44名まで利用可能)があり、ゆったりお寿司、井物などが楽しめる。大漁ちらし1780円、上ちらし1180円、とろ寿



(右上)人気のピーナッツせんべいや堅焼せんべい(竹の塚せんべい)
(右中)ピーコックストア竹の塚店
(右下)スーパーブックス竹ノ塚駅前店
(左上)スーパーやおうめ竹の塚店
(左中)ビルにはいるいるなお店が入っている(竹の塚JOYぶらざ)
(左下)伊勢屋

LOCALステーキ ハウスワタナベ

「福岡・博多フェア」を開催。博多もつ鍋979円、博多地鶏のコーゲン水炊き1089円など。×にはとんこつラーメン539円、高菜チャーハン759円がおすすすめ。営業/11時~15時30分、17時~23時。

土・日曜・祝日は11時~23時。入店は22時まで。休み/不定。竹の塚5-2-24 ☎03-158091651

厚焼き玉子の焼き立てが食べられる。営業/11時30分~21時30分。土・日曜・祝日は11時~22時。休み/なし。保木間1-21-6 ☎031583112300

四季の味みせ ほぎま亭

外観が印象的な元洲江公園の入り口に建つ和食処。人気メニューは、半円球に盛ったご飯の上に野菜、薄切りの牛ステーキをのせて、さくさく醤油をトッピングしたステーキ丼990円。ご飯の上にかレー、とろけるチーズ、生卵をのせてオーブンで焼いた焼きカレー(サラダ付き)990円

木曽路

国道4号線沿いに建つしやぶしやぶと日本料理の店。おすすすめは、3月までの期間限定メニューとらぶぐとしゃぶしゃぶで国産牛ロース肉7150円、和牛霜降り肉8250円、和牛

すし鮎子丸
千葉県のにぎりに水揚げされた鮮魚をネタに握るグルメ回転寿司のチェーン店。値段は一皿(2貫)130円~580円。女性に人気なのは、ノルウェー産のオーロラサーモン一皿250円。お得なのは、月替わりのにぎり劇団セット(値段は月によって異なる)。毎月、その時期の旬の鮮魚を使ったイベントメニューもある。店内で魚をさばき、そのさばきたてを握っても

お値打ち。寒い冬には、

日本一やわらかい **元祖・長崎バウムクーヘン**

資料の請求・お問い合わせは先着順に受け付けております
〒121-0062 東京都足立区南花畑2丁目12番8号
電話 03(3883)0632番 FAX 03(3883)0635番

つくばエクスプレス A3出口 徒歩3分

全国どこからでも
どこへでも宅配承ります

お客様へご迷惑をおかけしています。一人でも多くの方に喜んでいただけますよう努力しております。ご協力をお願いします。



(右上)井上病院(左)と井上クリニック(右)
 (右中)2階にある古庄歯科クリニック
 (右下)足立成和信用金庫竹の塚支店
 (左上)クリーニング喜久屋
 (左中)竹の塚モータースクール
 (左下)足立スイムスポーツセンター

竹の塚 JOYFUL
 駅から徒歩4分の竹の塚
 センター通りに面した地下
 3階、地上5階建ての複合
 商業施設。地下には時間貸
 駐車場があり、1〜5階に

スーパーやおうめ
 カリロードの竹の塚第
 五公園の斜め前、スーパー
 ブックスの隣にある43年続
 く老舗の八百屋。新鮮な野
 菜だけでなくお惣菜、肉、魚
 なども売っていて、スーパ
 ーと言ってもいい。毎週水
 曜日の特価セールの日で、
 大勢のお客が訪れる。営業
 /10時〜19時30分。休み/
 日曜。竹の塚6-1-12
 031388312200

機密書類処理・製紙原料

丸 豊
 株式会社

入谷センター 本社
 〒121-0836 東京都足立区入谷8丁目9番8号 〒123-0853 東京都足立区本木2丁目10番1号
 電話 03-5837-0401 FAX 03-5691-5341 電話 03-3886-8510 番
 E-mail: mj.takahashi@spice.ocn.ne.jp

**ピーコックストア
 竹の塚店**

竹ノ塚駅東口の前にあ
 り、新鮮な生鮮食品と出来
 立ての惣菜など種類も豊富
 に取り揃えている。夜11時
 まで営業しているので仕事

帰りにも立ち寄りやすく、
 ケンタッキーフライドチキ
 ンやコージークォーターなど
 のショップも併設、充実し
 ている。営業/9時〜23
 時。休み/なし。竹の塚6
 17-1-1101
 030313
 58412521

**スーパーやおうめ
 竹の塚店**



特選霜降り肉9350円。
 これに1980円加算する
 と飲み放題(120分)が付
 く。お得なのは、個室が利
 用でき10名から要予約の
 込々コース(120分)。先
 付け、刺身、しゃぶしゃ
 ぶ、飲み放題、デザートが
 付き5000円。ランチ
 メニューは松花堂弁当
 1320円、季節により内
 容が変わる昼御膳1650
 円など。営業/11時30分
 〜15時、17時〜22時。日
 曜・祝日は11時30分〜22
 時。休み/不定。保木間4
 1317
 050134
 6314704

駅東口の竹の塚駅前名店
 街にある。西口の店が本店
 で、創業は1967(昭和
 42)年。東口店は10年ほど
 前に営業を開始。せんべい
 は、すべて100%国産米
 を使用する手焼き。備長炭
 の熱が、せんべいの中まで
 伝わり、しつかりと焼き上
 げ、パリつとした食感に仕
 上がる。ごま、こんぶ、し
 そ、のり巻など14種類あ
 り、ピーナッツと堅い鬼焼
 きが人気。1枚80円。6
 枚入りは480円。営業
 /月〜金曜10時〜19時。土
 曜・祝日は18時。休み/
 日曜。竹の塚6-1-5-13-1

106
 03138841
 3502
**スーパーブックス
 竹ノ塚駅前店**
 駅から徒歩3分のカリ
 ロード商店街にあり、入口
 を入ると広々とした店内に
 は、小説、歴史などテーマ
 別に本がずらりと並んでい
 て、お客もゆったり本を選
 んでいる。2階は文具と雑
 貨コーナー。eihon加
 盟店で、登録すると様々な
 本の情報を提供してくれ
 る。23時まで営業している
 ので、会社帰りのサラリー
 マンも利用しやすい。営業
 /10時〜23時。休み/な
 し。竹の塚6-1-9-11
 031583110401

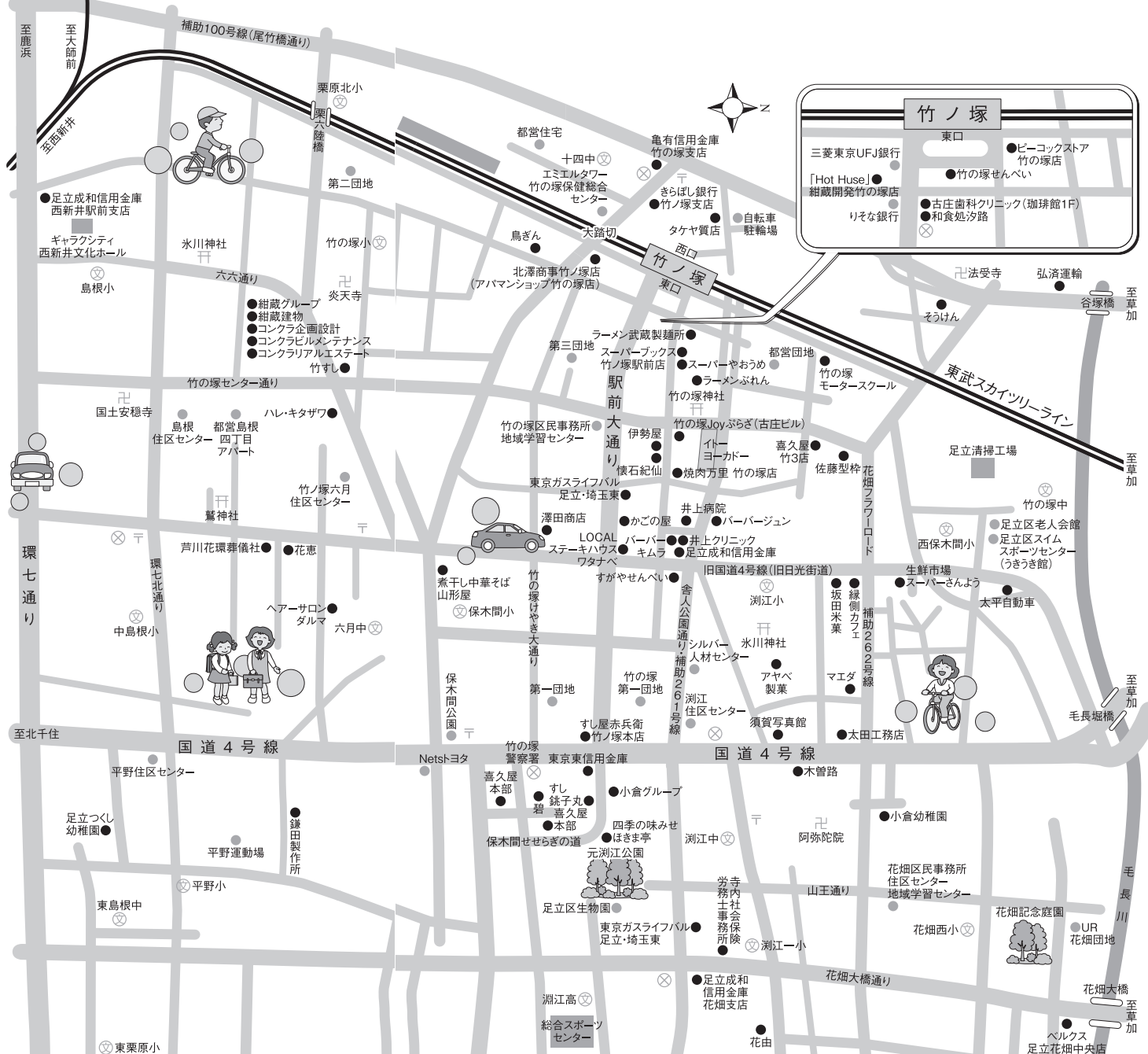
日曜 受付時間は午後12時30分まで

医療法人社団 成風会 ●内科 ●外科
 ●循環器科 ●胃腸科 ●理学診療科

高橋クリニック

受付時間 月〜金/午前9時〜午後12時30分・午後3時〜6時30分
 土・日/午前9時〜午後12時30分 火曜日・祭日休診

足立区西新井5-15-9(タコ公園そば) ☎03-3854-3031~2



はショッピング施設、クリニック・リラクゼーション施設、オフィス、スポーツクラブなどさまざまな施設があり、日中大勢の人が賑わっている。営業・休み/各テナントによって異なる。竹の塚5-17-13

JOYプラザ6階(古庄ビル株式会社) ☎03-152-4212220

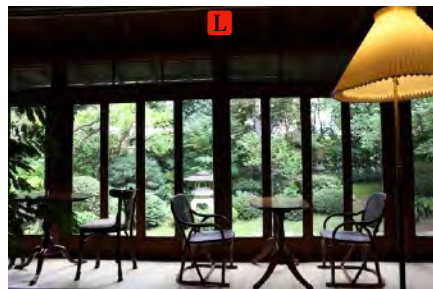
伊勢屋

ニコンコ商店街通りがあり、昔ながらの和菓子のお店。ショーケースにはおはぎ、草餅、だんご、まんじゅうなどがずらりと並び、そのほかおにぎり、赤飯、いなり寿司なども販売、お

なじみさんがよくやって来て、いろいろ買って行く昔から地元の人々に人気のお店。営業/9時~18時30分。休み/月曜。竹の塚5-15-19 ☎03-1388314825

駅から徒歩6分の竹の塚5丁目2番にあり、イオングループが展開するスーパーマーケット。野菜・お肉・魚・冷凍食品・酒などのほか、ガラス越しにパンや揚げ物をつくられている光景が眺められる。また、イオン銀行のATMコーナーもある。月のまん中の金・

画像タップ：情報リンク



東京弘済物流株式会社

弊社の強み 一般貨物からオフィス移転、産廃回収まで——運輸・物流・トータルサポート



一般貨物からオフィス移転、食料品の冷蔵・冷凍輸送まで——東京弘済物流はバリエーション豊かな車輛を揃えており、「物流」に関わるすべての事業をトータルサポートします。

▲ 目次 ▼

土・日曜日は「げんき市」が行われ、さらに「土曜朝市」も人気。火・水・木曜日は「均一なつ得市」を開催。営業／8時～22時45分（2019年11月22日現在）。休み／なし。竹の塚5-1-14 03-1583-1164 52

すがやせんべい

旧日光街道沿いに建つ洵江小学校近くの交差点の角にある。戦後まもなく駄菓子屋として創業し、昭和50年代半ばにビルに建て替えられた際、せんべい専門店となる。せんべいは店内で焼き、現在のご主人で3代目。1枚売りは34円。値段が安価なもののほど、柔らかいせんべいで、最も堅い

舗。野菜が安く、激安のお店としてよくテレビで紹介されている。また、契約農家から直接仕入れている野菜もあり、安くておいしいと評判。月2回10円で野菜が買える「10円祭り」などのイベントも人気。営業／9時30分～19時30分。休み／なし。西保木間2-18-16 03-1585-1134 10

澤田商店

旧日光街道から一步西へ入った住宅街に建つせんべい店。元々は草加市でせんべいの生地の製造卸だったが、1927（昭和2）年、現在の地に移りせんべい店を開業した老舗。店内で一枚一枚、炭火で焼く手作り

特上せんべいは129円。袋入り6枚～11枚入りで324円。店内には、せんべいを入れた昔懐かしい丸い形の地球ビンも並んでいる。営業／8時～19時、日曜・祝日は8時～18時。休み／なし。竹の塚4-1-10 03-1388-31837

アヤベ製菓

西保木間1丁目の住宅街にあるお菓子の製造業者。主力商品は第25回（平成20年）全国菓子大博覧会金賞受賞の「雷おこし」。国内産の大豆のみを使った黄な粉を三温糖で固めた「たべるきなこ」、二つ割れピーナッツを水飴で固めた「豆板」など。ほかに農林水産大臣

せんべいは無地、のり、ごま、白雪（白砂糖）、ざらめ、抹茶、揚げ、揚げごまがあり、そのうち醤油味3種、砂糖味3種、揚げ物2種の計8種類を扱う。1枚各70円。店のシンボルマークは○直。おじいさんの名「直三郎」製造直売「正直商売」。この三つのポリシーから、このマークを決めたという。営業／8時30分～20時。休み／不定。竹の塚2-17-16 03-1388-316054

花恵

旧日光街道沿いの六月町にある花店。全国各地に花を贈るネットワークの「花キュービッド加盟店」。彩り豊かで新鮮な花を取り揃

賞受賞の「北海道産黒大豆入りピーナッツおこし」も人気。各商品は、首都圏などのスーパーに卸しているが、火・水・木曜の週3日間限り小売りしている。レジ袋持参で。営業／火・水・木曜の16時～17時。休み／月・金・土・日曜・祝日。西保木間1-13-16 03-1388-314846

坂田米菓

店頭に「さかた」と書かれた手作りせんべいの店。代々地元の名主だった家柄で、創業は1928（昭和3）年。当時は、せんべいの生地を扱う製造工場としてスタート。1989（平成元）年からせんべいの小売店となり、現在の女将が

え、依頼があればスピードで、依頼があげばスピーディーに花を届けてくれるほか、予算やお客の要望により、素敵な花束やフラワーアレンジメントなどを作ってくれる。営業／9時～19時。休み／なし。六月1-12-14ドエルミカミビル 031524218000

喫茶

縁側カフェ

1939（昭和14）年に建てられた洋館付き和風住宅「昭和の家」の一部を開放。カフェは邸内の広縁が中心で、窓の向こうには庭園が望め、東京とは思えない雰囲気な堪能できる。新緑や紅葉も美しく、穏やかなひとときを過ごすことがで

2代目。無地堅焼き、唐辛子、青のり堅焼きは5枚入り各250円。ざらめ4枚入り250円、のり丸堅焼き4枚入り350円など。あらは10種類ほどあり1袋200円。贈答用は1350円からで、内容は好みで選べる。営業／7時30分～18時。休み／なし。西保木間2-15-12 03-1388-315471

生鮮市場 スーパーさんよう

旧日光街道に面している、店先には安い野菜がずらりと並び、いつでも大勢の人々が訪れ、野菜などを買っている。青果店から始まり、創業46年になる地元の人々に愛されている老

※従業員随時募集

K・S・Gグループ

- 弘 濟 運 輸 (株)
- 矢 崎 運 輸 倉 庫 (株)
- (株) ヤ シ マ
- 東京弘済物流 (株)
- 対 洲 配 送 (有)
- 矢 崎 商 事 (株)

総括本部：東京都足立区東伊興2-1-22 TEL 03-3899-5900



(右上)店内と窓の向こうに広がる庭園に情緒を感じる(縁側カフェ)
 (右中)北澤商事竹ノ塚店
 (右下)東京ガスライフバル足立・埼玉東
 (左上)紺蔵グループ
 (左中)太田工務店
 (左下)小倉グループ

き、時間が経つのも忘れてしまうほどの和風情緒に浸れる。縁側オリジナルブレンド460円、フルーッティー590円、紅茶(オリジナルティー)460円、季節のフルーツタルト590円。2012(平成24)

年、国の登録有形文化財の指定を受け、イベントやレンタルスペースとしても活用されている。3月7日(土)には二胡コンサートを開催。詳細は問合せ。営業/11時30分〜18時。休み/土・日・月曜。西保木間2

Hot House

紺蔵開発竹の塚店

竹ノ塚駅東口の竹の塚けやき通りを国道4号線方面に向かうと、一つ目の信号の右手に「カメラのタカギ」があり、そこを右折して3軒目。足立区六月2丁目に本社がある建築総合コンサルタントの紺蔵グループのひとつで、不動産売買・管理、不動産活用、相続対策、リフォームなどお客様のニーズに合った物件の紹介、マンションの一括借り上げ、売却物件の無査定など行っている。コンクラグループについては51ページ

東京ガスライフバル 足立・埼玉東 竹ノ塚店

駅前大通りを国道4号線に向かった左側にショールームがあり、東京ガスグループとして家庭用燃料電池コージェネレーションシステム「エネファーム」を始めとしたガス機器販売だけでなく、「キッチン、浴室、洗面所、トイレ」などの住宅設備機器から「床や壁紙の張替え・外壁塗装・カーポートの設置」などのリフォームの相談にも気軽にに応じてくれ、住む人が快適に暮らせる住環境の提案

15110 031388310011

住宅関係


アパマンショップ 竹の塚店 北澤商事竹ノ塚店

竹ノ塚駅東口を出て線路沿いを右に行くと、「大踏切」のそばに、ブルーのアパマンショップの看板がかかっていてすぐわかる。ここが西新井を中心に積極的 に不動産業を営んでいる北澤商事の竹の塚店。竹ノ塚駅前の賃貸物件、沿線のマンション、アパート、土地などの相談に応じてくれ、保証金不要の物件の相談にもつてくれる。営業/10時〜19時。休み/水曜と第

をしてくれる。また、ガス機器の修理に関する受付は24時間行っている。ショールーム営業/月〜土曜日9時〜17時30分、日・祝日定休日9時〜17時30分 ※そのほか臨時休業あり。休み/なし。竹の塚51216 0313858111 51 電話受付時間・月〜土曜9時〜19時、日曜・祝日9時〜17時30分 ※修理は24時間受付

紺蔵グループ

竹の塚センター通りと六通りの間、都営島根4丁目第三アパートの北側に本社があり、竹の塚東口に住宅をあっせんする(株)紺蔵開発(51ページ参照)を始め、建物企画・設計および工事



ひっこし専門
協同組合

大きな満足届けます

ハトのサービス

- ・見積り無料。プランも無料
- ・全国430拠点のネットワーク
- ・全国どこでも引越OK!(離島を含む)
- ・予算やご都合に応じた引越タイプが選べます。
- ・さまざまなニーズに応える充実サービス
- ・クレジットカード利用で支払いラクラク
- ・年中無休 (AM7:00~PM7:00)


「引越ガイドブック」
を無料進呈中!

詳しい引越情報が満載のガイドブックを差し上げます。

ひっこし専門 **足立(西)センター** ハト行く


年中無休! **0120-25-8019**

- お見積り無料!
- 引越保険(総額2,500万円まで)の保険料が無料!



販売・買入

貴金属・家電品・金券等 買取ります




タケヤ質店

足立区西竹の塚2-5-10(竹の塚西口徒歩3分)

03-3899-3841

営業時間/AM9:00~PM7:30 定休日/日曜・祝日

**アパート・建物
マンション・土地**



ケイタイで
物件検索

(株)ダイシンホーム

- 本店(南花畑) TEL 5242-2633
- 六町駅前支店 TEL 5831-2317

東京都知事免許(7)第63750号



(右上)マックスバリュ竹の塚店
 (右中)ビルの1階にあるが、店内は古風な雰囲気(すがやせんべい)
 (右下)右から「たべるきなこ」「雷おこし」「豆板」(アヤベ製菓)
 (左下)生鮮市場スーパーさんよう
 (左中)瓦屋根と白い外観が印象的で日本情緒が漂う(澤田商店)
 (左下)花恵

監理など行う企画設計の(株)コンクラ企画設計、基準点測量・地形測量・航空写真測量などを行う(株)コンクラリアルエステート、外装・内装などの営繕業務・電気設備などの設備保守管理業務・建築構造部の点検整備

など行う建築・整備保全業務・ビルの管理代行・家賃管理業務・防犯カメラなどのセキュリティ業務、環境衛生管理業務などを行う(株)コンクラビルメンテナンスと(紺蔵建物)の5社からなる。六月21日11時03

1385017811 (有限会社紺蔵建物)

太田工務店

近所の住まいの専門家@足立区。お店は国道4号線(旧日光街道)沿いにあり、「どんな事でも気軽に相談でき、困った事があつたらすぐに来てくれる工務店」がモットーの基本営業エリアは自転車で15分。木造住宅の新築・耐震リフォームを中心に、マンションの内装、お店や仕事場のリニューアルのご依頼予約受付中！業務パートナーの職人さん、スタッフさんも受付中です！営業/9時~18時。休み/日曜。西保木間1117 お客様専用のダイヤル0120191

15571

小倉グループ

竹ノ塚駅東口から保木間仲通りを東に向かい、国道4号線を過ぎると、元測江公園の手前、左側にある。昭和37年(1962)創業から今年で58年目を迎え、マーカーテイングや不動産取得などを扱う「小倉不動産(株)」を始め、建築企画・設計、資金計画、収支予測・施工など扱う「小倉建設(株)」、住宅のリフォームやビル管理を扱う「大三商事(株)」、不動産投資や土地活用・リノベーションなどのコンサルティング「(株)オークラ」の4社で、永年親しまれている。2019(平成31)年1月、小倉グループの竹ノ塚駅前

オフィスとして、大踏切の近く、赤山街道沿いに「ヴェールSta・竹ノ塚」をオープン。夜行くと緑のネオンがとても美しい風景をかもし出している。営業/9時~18時。休み/なし。保木間216120031385012222

病院・歯科

井上病院
井上クリニック

竹ノ塚駅東口から徒歩8分の所にあり、診療科目が、内科・外科・整形外科・血管外科・循環器内科・消化器内科・小児科・リウマチ科・皮膚科・泌尿器科・乳腺外科・リハビリテーション科・放射線科な

118 井上病院 031385015771

古庄歯科クリニック

珈琲館竹の塚店・和食処汐路(41ページ参照)などが入る丸ビルの2階にあり、駅から近く、しかも20時ま

社会保険・労働保険に関する労務管理の身近な専門家として企業をサポートします

- 社会保険に関する手続および相談
- 就業規則の作成 ○給料計算
- 事業主・家族の労災特別加入 ○賃金設計

寺内社会保険労務士事務所

〒121-0064 足立区保木間3丁目32番13号 第124新井ビル302
 ☎ 03(3883)8068 FAX 03(3858)2720

学校法人 健友学園

足立つくし幼稚園

早期保育7:45より延長保育6:00まで

併設
 カワイ音楽教室・美術教室
 サッカークラブ・体操教室・新体操教室
 エンビツらんど・英会話教室・ひのきおスクール

足立区平野1丁目19番16号 電話 **3850-5300**
<http://www.a-tsukushi.ed.jp>

創立40周年記念キャンペーン中

電設資材総合卸

松村電材株式会社

代表取締役 松村 秀一

東京都足立区南花畑2-48-6
 TEL(3884)2027(代) FAX(3884)2045

ガラス交換修理 エコ内窓工事

有限会社 **富田硝子店**

足立区南花畑2-31-19
 TEL 3850-1538
 FAX 3850-1539

で診療してくれるので夜しか時間が空けられない人に人気を呼んでいる。古庄研策先生は、患者の話をよく聞いてくれ、丁寧に治療してくれる。診療時間／9時～20時(20時以降も前もって連絡しておけばOK)、土曜日は9時～17時(予約制)。休み／水・日曜・祝日。竹の塚6-4-4丸ビル202 ☎03138501648

その他

足立成和信用金庫 竹の塚支店

北千住に本部を置き、足立区を中心に23店舗とローンプラザ3カ所を構える足立成和信用金庫の「竹の塚

支店」。1967(昭和42)年から現在の場所で営業をしていて、これからも地元密着の信用金庫として地域の皆さんと共に歩んで行く信用金庫を目指している。営業／窓口…平日9時～15時 A T M…平日8時45分～19時、土・日曜日9時～17時(A T Mは、土曜日が祝日の場合、休止)。休み／窓口…土・日曜・祝日・ゴールデンウィーク・年末年始。A T Mは祝日、ゴールデンウィーク、年末年始。竹の塚5-15-18 ☎031388415401

竹の塚

モータースクール

竹ノ塚駅東口から徒歩5分のところであり、196

4(昭和39)年開業の自動車教習所。教習指導員も20代の若手からベテラン、さらに女性指導員もいて、しっかりと指導してくれる。しかも夜9時まで営業しているので、学校や仕事帰りでも通いやすと評判。なお北千住駅方面、日暮里舎人ライナー沿線、北綾瀬駅方面などから無料送迎バスを3ルート運行している。営業／8時30分～21時(祝日・12月28日は17時30分まで、1月5日は16時30分まで)。休み／12月29日～1月4日。竹の塚7-12-1 ☎031385816666

クリーニング喜久屋

保木間せせらぎの道の1本西の細い道沿いにあり、

1956(昭和31)年開業の技術と品質を誇るクリーニングチェーンの本部。ライフスタイルの変遷に伴い、インターネットで申し込みを受け付け、衣料を自宅で集荷し、無料で保管する「e i c l o s e t」や全国のクリーニング工場を取りまとめて運営する「リアクア」(第1回日本サービス大賞優秀賞を受賞)が大評判を呼んでいる。足立区には12店舗あり、竹の塚地区に2店、竹の塚3店(竹の塚5-18-10、☎031388314705)、竹の塚6

1店(保木間1-27-13、☎031385017975)

がある。営業／9時～18時。休み／土・日曜・祝日。保木間1-5-14 ☎031388416883(本部)

足立区スイムスポーツセンター(うきつき館)

足立清掃工場に隣接していて、工場の余熱を利用して1年中屋内で利用できる温水プール(25m×9コース、幼児プール)を始め、体育館(880㎡、観客席128席)、バスケットボールコート1面、バレーボールコート2面、バドミントンコート4面、卓球20台、バウンドテニス2面と施設も充実、いろいろな行事が1年中計画され、子供からお年寄りまで楽しむこ

大平自動車

足立清掃工場に近く、1966(昭和41)年創業の車の修理・車検・点検・一般整備・钣金塗装・車両販売・ボディ・コーティング・カーフィルム・保険などを幅広く扱っている。社長は、日本魚拓会に属し、いろいろな魚の魚拓を行う趣味が多様な人。営業／10時～18時。休み／日曜・祝日。西保木間3-10-5 ☎

031388315326

マエダ

精密機械加工で90年の歴史を誇り、信頼を得ている。1919(大正8)年創業の金属挽物の会社。ロク

口という陶芸が有名なだが、その変遷は、汁椀などの木工の挽物から、金属挽物へと移っていった。その金属挽物を主に行っている、金属・樹脂の精密部分を加工し、NC旋盤、マシンニングセンターなどを駆使して、1個から大量製品まで高度な製品をつくる老舗。営業／8時30分～17時30分。休み／土・日曜・祝日。西保木間2-6-20 ☎031388316750

須賀写真館

駅から徒歩13分の国道4号線沿いにあり、1935(昭和10)年創業の老舗の写真館。現在は3代目の須賀雅人さんが頑張っている。

家族の記録を残すための「家族写真」、お宮参り、七五三などの「記念写真」、還暦・古希の記念にご夫婦で訪れるお客も多く、最近はお客も一緒に写真を撮るお客も多い。また、遺影写真の相談も最近が増えている。そのほか各種「証明写真」にも丁寧に応じてくれる。そして40数年前から毎年1月1日に家族全員がそろってやって来て、写真を撮り、その写真を了承を得て



(右上)大平自動車
(右中)マエダ
(右下)須賀写真館
(左上)碧
(左中)ヘアースalonダルマ
(左下)足立つくし幼稚園

お店に飾っていて、1枚1枚それぞれに思い出がある写真がずらりと並び、その家族や写真館の歴史を感じさせる。駐車場もあり、利用しやすいと評判。営業／9時〜19時。休み／金曜・第4木曜。西保木間1-16

寺内社会保険 労務士事務所

舎人公園通りを東に行き、国道4号線を越え、さらに東に行ったところにある

12 ☎03-3883-182
10

スナック碧

旧4号線の増田橋の交差点から東に行き、国道4号線を越えたすぐの「おかハ

あしかわ

旧日光街道沿いにあり、創業80周年の地域に密着した葬儀社として親しまれている。株式会社の芦川葬儀社を始め、入会金1万円の「芦川親睦会」、親睦会員が無料で利用できる「あしか

ヘアースalonダルマ

わ会館」、病院から自宅までご遺体を運んでくれる「芦川自動車部」からなり、さまざまなお要望に応じている。(二社)東京都信用金庫協会からサービス部門で地域一番店として表彰を受けた。足立区役所御用、福祉葬儀取扱店、区民葬儀指定店。営業／24時間。休み／なし。六月1-11-17

旧日光街道と国道4号線の間、六月1丁目35にある、店内も明るく段差も少なく車いすでも入れる。座席は3席で、小ぢんまりとしたお店だが地元の人々が愛するアットホームな理容室。火曜日〜金曜日は8時30分、土・日・祝日は8時営業と朝早く行って頭をすっきりしたいというお客に人気のお店。カット・シェービング・シャンプー込みは3600円、カット・シャンプーなら3400円、

足立つくし幼稚園

1975(昭和50)年創立で、年少から年長まで11のクラスで保育を行っている。安全な施設で子どもたちは集団生活を体験し、社会性を身につける。専門の教育を受けた先生は子どもたちの個性・強みを伸ばし、子どもの生きる力を育てる。

室・サッカークラブ・体操教室・新体操教室・エンピツらんど・英会話教室・びのきおスクールなどを併設。営業／早朝保育7時45分〜延長保育18時。休み／土・日曜・祝日(長期休暇中も預かり保育あり)。平野1-19-16 ☎03-3883-5015300



(上)すし屋赤兵衛竹ノ塚本店
(中)このビルの3階に入っている寺内社会保険労務士事務所
(下)六月1丁目にある「あしかわ」

認可保育園
六町駅前保育園
生後57日からの月極保育
株式会社 グローバルキッズ
代表取締役 石橋 宜忠
足立区西加平2丁目6番2号 ☎03-3858-0606

GOLF TOWN

大平会

- (会長・堀家重夫
Tel 3883-8659)
- 第252回コンペ(9月30日・栃木の森ゴルフコース)
- ① 瀬田治夫(会社役員) 47・51 G 98 H 24 N 74
- ② 孫 土軍(会社社長) 44・54 G 98 H 19 N 79
- ③ ☆B G 野原 努(会社社長) 44・43 G 87 H 7 N 80
- 第253回コンペ(11月25日・笠間カントリークラブ)
- ① 高橋宏子(主婦) 49・51 G 100 H 26 N 74
- ② 吉岡孝男(タスト社長) 46・49 G 95 H 20 N 75
- ③ ☆B G 森 猛(大森興業社長) 42・44 G 86 H 8 N 78

エイト倶楽部

- (会長・池田光伸
携帯090-35100879)
- 第112回コンペ(10月24日・サミットゴルフクラブ)
- ③ 神原政三(神原塗装工業社長) 氏家 44・葛城 44 G 88 H 13 N 75
- 第520回コンペ(11月20日・サミットゴルフクラブ)

とねりグリーンクラブ

- (会長・新井謙蔵
Tel 3899-2901)
- 第519回コンペ(10月17日・紫塚ゴルフ倶楽部)
- ① 品川久則(品川組社長) 氏家 46 葛城 47 G 93・H 19 N 74
- ② ☆B G 内田雄大(入谷剣壽司社長) 氏家 42・葛城 43 G 85 H 10 N 75
- ③ 神原政三(神原塗装工業社長) 氏家 44・葛城 44 G 88 H 13 N 75
- 第520回コンペ(11月20日・サミットゴルフクラブ)

グリーンクラブ

- (会長・川島謙一
携帯090-33442388)
- 第278回コンペ(10月8日・皆川城カントリークラブ)
- ① 川島謙一(コマホーム会長) 39・38 G 77 H 6.6 N 70.4
- ② 鹿浜美智則 36・41 G 77 H 5.6 N 74
- ③ 佐々木政子(主婦) 49・49 G 98 H 26.5 N 74
- 第279回コンペ(11月12日・筑波東急ゴルフクラブ)
- ① 土井喜久子(ラウンジ咲きママ) 48・45 G 93 H 19.5 N 73.5
- ② 大柴 博(マヤ・エンタープ

花畑とんでる会

- (会長・篠崎巳之吉
携帯090-112818273)
- コンペ(11月28日・内原カントリー倶楽部)
- ① ☆B G 森脇康夫(モリヤス社長) 43・40 G 83 H 11 N 72
- ② 岡崎政男 52・51 G 103 H 27 N 76
- ③ 早川 力(蕎麦処やぶ店主) 50・51 G 101 H 24 N 77

花陽会コンペ

- (会長・大橋一男 事務局・足立成和信用金庫南花畑支店
Tel 3859-1041)
- 第159回コンペ(11月14日・紫カントリークラブ すみれコース)

GOLF TOWN

すつかり熟年コンペ

- (幹事・鈴木義雄
携帯090-27443072)
- 第30回コンペ(11月21日・野田市パブリックゴルフ場 けやきコース)
- ① 佐々木賢一 43・49 G 92 H 27.2 N 64.8
- ② 山屋昭夫 42・41 G 83 H 15.2 N 67.8
- ③ 鈴木義雄 55・53 G 108 H 36.8 N 71.2

碧杯コンペ

- (事務局・スナック碧 本間栄子
携帯080-4729995)
- 第7回コンペ(9月26日・内原カントリー倶楽部)
- ① ☆B G 高木靖久(城北エステート社長) 46・45 G 91 H 16 N 75
- ② 森田建男(創建社社長) 54・51 G 105 H 27 N 78
- ③ 鈴木芳明(鈴木表具店社長) 47・54 G 101 H 21 N 80



アスピカあだちゴルフ親睦会

- (会長・小川勝明
第135回コンペ(11月17日・鶴カントリー倶楽部 宇都宮コース)
- ① 安原 均(NYC) 53・44 G 97 H 21 N 76
- ② ☆B G 伊藤博夫(江戸川自動車整備工場) 44・48 G 92 H 13 N 79
- ③ 首藤広行(首藤自動車) 47・48 G 95 H 11 N 84

良い葬儀屋さんを選びましたか？

足立区 六月町 (旧日光街道沿)

お葬式の **あしかわ**

株式会社 芦川花環葬儀社
割引会員制 芦川親睦会
親睦会員無料 あしかわ会館
病院から自宅 芦川寝台自動車部

入会金 一万円のみ

TEL (3883) 0444 (代)

六月町のあしかわと、ご確認下さい。直接お電話を！

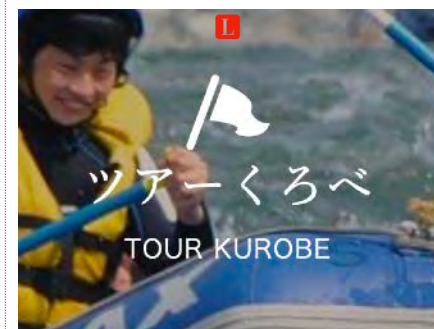
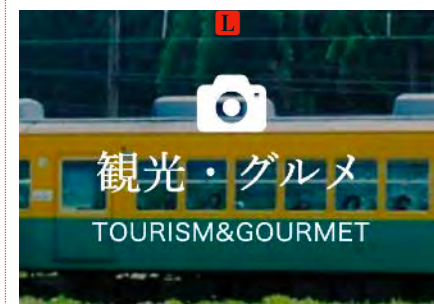
● 病院での死亡の場合は、特にご注意を...!!

☆ 足立区役所御用
☆ 福祉葬儀取扱店
☆ 区民葬儀指定店
★ 財東京都人材支援事業団指定店

区民葬儀価格(平成30年4月・税込)	
A1セット	308,860
A2セット	261,060
B セット	149,060
C セット	116,060

各種祭壇御
寝棺霊柩車
骨容器管理
費一式が含
まれています
(区民葬)

画像タップリンク



足を延ばして見ま専科 鉄道企画(株)高橋茂仁

黒部峡谷鉄道の
トロッコ電車運転体験

富山県の黒部市にある黒部峡谷鉄道は、日本有数のV字峡谷の新緑や紅葉が見どころで、シーズンを通して大勢の観光客が訪れる観光鉄道です。黒部鉄道へはJR東京駅から北陸新幹線で黒部宇奈月温泉駅まで行き、さらに新黒部駅から富山地方鉄道に乗り、終点の



「出発進行!!」(黒部峡谷鉄道)

黒部宇奈月温泉駅まで所要時間約2時間45分に到着します。

体験受付を済ませ、アルコールのチェック、運転の説明を受けてから実際に乗車し、運転手が脇に乗って運転の仕方を指導してくれます。まず機器の操作方法を教わり、習得するといざ出発進行。徐行区間をゆっくり走り、警笛を鳴らし、停止位置の標識のところまで約150mを2往復運転します。

運転体験後は停車中の除雪車を動かさずに操作します。体験終了後は「運転体験証明書」がもらえ、さらに記念品が贈呈されます。

す。また体験した人のみが購入できる記念商品の販売があります。

期間／3月22日までの
土、日曜日及び祝日の9時30分〜15時(ただし1月19日まで及び2月11日は除く)対象者／10歳以上の方で、乗り物の乗降や階段の歩行に支障のない方(小学生・中学生は保護者の同伴、高校生は保護者の同意が必要)参加費／1万円

●予約申込み先／黒部峡谷鉄道株式会社 企画広報係「運転体験会」係(月曜〜金曜の9時30分〜16時30分)TEL／076516211800 ●当日申込み先及び当日キャンセルは、同社 運転体験会受付係(運転体験会開催日の9時〜12時)TEL／0801535614489

2019(令和元)年10月19日(土)、日本信号の久喜事業所で「第8回鉄道まつり」が開催されました。当日は、久喜駅からシャトルバスが運行され、また車での来場も可能なイベントです。会場では、本物の運転台に乗り電車を運転するなりきり運転士、運転シミュレーター、通票閉そく器操作体験や鉄道落語寄席やトークショー、講演会などが行われました。また、東京オリンピックからの歩みの特別展も開催され、貴重な機器などが展示されました。

京成電鉄に
3100形が登場

京成電鉄に新型車両3100形が登場し、昨年10月から運行されています。この車両は成田スカイアクセス線専用車両で、京成本線と乗り間違えないように車体の外観にオレンジのラインが入り、飛行機と沿線の



京成電鉄の新型車両の3100形



座席の中央の2席が跳ね上げられる

風景のイラストが目を楽しませてくれます。車内にある8人掛けの座席は、中央の2席を跳ね上げると大型スーツケースを3個収納することが出来るようになります。これにより、スーツケースを座席に座ったまま押さえることなく乗る事ができます。今年度中に2編成を導入予定で、成田空港駅から東松戸駅・青砥駅を経て、京成上野駅や羽田空港方面の間を運行します。

「リニールプロジェクト」では、老朽化した橋梁の床版の取替えや桁の補強、トンネルでは、沈下や形が変形したりしている場合、それを防止するインバートを設置、切土のり面を補強するためにはグラウンドアンカーの施工が行われています。また、集中工事は複数の工事を短期間に集約して工事を行い、規制の回

東名高速道路
リニール工事実施中

昨年全線開通50周年を迎えたネクスコ中日本の東名高速道路で、「高速道路リニールプロジェクト」の一環として、現在リニール工事が行われています。

「リニールプロジェクト」では、老朽化した橋梁の床版の取替えや桁の補強、トンネルでは、沈下や形が変形したりしている場合、それを防止するインバートを設置、切土のり面を補強するためにはグラウンドアンカーの施工が行われています。また、集中工事は複数の工事を短期間に集約して工事を行い、規制の回

らなぎ 割烹 宅配

大小宴会(お座敷50名様まで)承ります。

和食処 **和路**

竹の塚6-4-4-101 電話 03(3850)9977
(駅前通り名店街丸ビル・東口交番ナリ) FAX 03(3859)4141



画像タップ：動画リンク



イケバス運行開始(豊島区池袋)

昨年2019年11月27日、池袋の街を回遊する電気バス「IKEBUS(イケバス)」が登場しました。全長約5mの真っ赤な車体に片側5輪、合計10輪のタイヤが並んだ外観が特徴で、屋根にはイケバスのマスコットの鼻の「イケちゃん」が乗っています。最高速度19キロでゆっくりと走るため、変わりゆく池袋の街並みを楽しむことができます。車両デザインは、京都丹後鉄道の観光列車「丹後くろまつ号・丹後あかまつ号・丹後あおまつ号」や特急列車「丹後の海」や、JR九州の「ななつ星in九州」などを手掛けた、ドーンデザイン研究所の水戸岡鋭治氏が行いました。ルートは2つあり、Aルートは池袋駅東口～Hareza池袋～東池袋駅～サンシャインシティ～豊島区役所経由池袋駅東口に、Bルートは池袋駅西口(中央)～Hareza池袋～サンシャインシティ経由、池袋駅西口(中央)に戻るルートです。運転間隔は約20分で、運賃は1回券が大人200円・子ども/高齢者/障害者100円です。また1日券もあり、大人500円・子ども/高齢者/障害者250円で、WILLER EXPRESS株式会社が運行しています。

撮影者・筆者：高橋 茂仁

予定です。

まちなか交流バス「IKEBUS(イケバス)」が池袋で運行開始

昨年11月27日(水)、池袋の街を回遊する電気バス「IKEBUS(イケバス)」が登場しました。

全長約5mの真っ赤な車体に片側5輪、合計10輪のタイヤが並んだ外観が特徴で、屋根にはイケバスのマスコットの鼻の「イケちゃん」が乗っています。

最高速度19kmでゆっくりと走るため、変わりゆく池袋の街並みを楽しむことができます。

車両のデザインは、京都丹後鉄道の観光列車「丹後くろまつ号・丹後あかまつ号」



池袋の町中を走るイケバス



YouTube

号・丹後あおまつ号」や特急列車「丹後の海」や、JR九州の「ななつ星in九州」などを手掛けた、ドーンデザイン研究所の水戸岡鋭治氏がデザインしました。ルートは2つあり、Aルートは池袋駅東口～Hareza池袋～東池袋駅～サンシャインシティ～豊島区役所経由池袋駅東口に、Bルートは池袋駅西口(中央)～Hareza池袋～サン

シャインシティ経由、池袋駅西口(中央)に戻るルートです。

運転間隔は約20分で、運賃は1回券が大人200円。子ども・高齢者・障害者は100円です。また1日券もあり、大人500円。子ども・高齢者・障害者は250円です。運行は、WILLER EXPRESS株式会社がを行っています。

相鉄がJR新宿駅から直通運転開始

昨年11月30日(土)、神奈川県を走る相模鉄道がJR新宿駅から海老名駅まで直通運転を開始しました。ルートは、JR新宿駅(一部は大宮方面)から恵比寿駅



相鉄・JR直通線の開業風景(相鉄海老名駅にて)



・渋谷駅・大崎駅・武蔵小杉駅を経て、新しく開業した羽沢横浜国大駅を通り相鉄線へ乗り入れ西谷駅・二俣川駅・大和駅などに停車し、終点の海老名駅まで結んでいます。

JR線内は各停、相鉄線内は特急が各停での運行となります。

当日は、海老名駅で出発式が行われ、千原相模鉄道社長・内野海老名市長・廣



6000系リバイバル電車の発車式(東武日光駅にて)

川JR東日本横浜支社長・五十嵐海老名駅長によるテープカットが行われ、5時43分に駅長の出発合図により、特急新宿行きが発車しました。また、2022年度下期には羽沢横浜国大駅から日吉駅までをつなぎ東急線に乗り入れをする予定です。相鉄・JR直通線の開業により、相鉄線沿線へのアクセスが便利になりました。

緩衝材の加工・販売
発泡スチロール・プチプチ

(株)荒井商店

足立区花畑2-14-8
☎ 03(3883)4503(代)
FAX 03(3858)0660

豊かな創造・確かな技術
信望の紺蔵グループ



〒121-0814 東京都足立区六甲2丁目12番1号
http://www.concra.co.jp

株式会社 紺蔵開発	TEL 03-3850-7911
株式会社 コンクラ企画設計	TEL 03-3850-7121
株式会社 コンクラリアルエステート	TEL 03-3850-7222
株式会社 コンクラビルメンテナンス	TEL 03-3850-7571
有限会社 紺蔵建物	TEL 03-3850-7811

従来工法 (耐火被覆) (ホ-ド)

鉄骨柱の太さは従来同様

精密機械加工創業90年の信頼

安い・早い・確か

株式会社 **マエダ**

足立区西保木間2-6-20
TEL 03-3883-6750
担当 吉野

弊社工法 (ホ-ド)

画像タップ：動画リンク



東武日光駅

東武鉄道に6000系リバイバル車両登場
撮影者：高橋 茂仁

2019年10月1日（火）に東武鉄道日光線（東武動物公園駅～東武日光駅間）が全線開通90周年を迎えたことを記念して、現在日光線で運行している6050型の1編成を1986（昭和61）年までに快速や快速急行で活躍した6000系のカラーリングに塗装した、リバイバル車両が登場しました。外観の塗装はロイヤルページジュとロイヤルマルーンのツートンで内装の座席モケットは金茶色です。11月30日（土）、6000系リバイバル車両の就役を記念した出発式が東武日光駅で行われ、阿久津東武日光駅長による駅長あいさつ、老人クラブ連合会の方のあいさつの後、駅長の出発指示合図により、列車は日光幼稚園の園児に見送られました。この車両は、日光線をはじめ鬼怒川線などで運行します。

東武鉄道に6000系リバイバル車両登場

昨年10月1日（火）、東武鉄道日光線（東武動物公園駅～東武日光駅間）が全線開通90周年を迎えたことを記念して、現在日光線で運行している6050型の1編成を1986（昭和61）年までに快速や快速急行で活躍した6000系のカラーリングに塗装し直したり



車体吊り上げの実演（東武ファンフェスタ）

00系、7000系の2編成の電車が並んだところで、みんな競って写真を撮っていました。そのほか事前応募で、車両洗浄体験、千代田線16000系運転台見学などができ、また、当日応募の体験ブースでは

試運転線シミュレーター体験、パンタグラフ・ブレーキ操作体験ができ、人気を呼んでいました。そのほか鉄道部品販売、ステージイベント、交通各社グッズ販



5000系と7000系が勢ぞろい（ファミリーパーク in AYASE 2019）

バイバル車両が登場しました。

外観の塗装はロイヤルページジュとロイヤルマルーンのツートンカラーで内装の座席モケットは金茶色です。

11月30日（土）、6000

系リバイバル車両の就役を記念した出発式が東武日光駅で行われ、阿久津東武日光駅長による駅長あいさつ、老人クラブ連合会の方のあいさつの後、駅長の出発指示合図により、列車は日光幼稚園の園児に見送られながら出発しました。この車両は、日光線をはじめ鬼怒川線などで運行されます。

「東武ファンフェスタ 2019」開催

売、社員食堂での駅弁販売コーナー、フードコートではキッチンカーが勢ぞろいし、基地内は大勢の人々で埋め尽くされました。

「特別展 天空ノ鉄道物語」開催中

「特別展 天空ノ鉄道物語」が六本木ヒルズ森タワー52階にある森アーツセンターギャラリーとスカイギャラリーで開催されています。スカイギャラリーには、



工場内で行っている体験にチャレンジ（ファミリーパーク in AYASE 2019）

昨年12月1日（日）、毎年恒例の「東武ファンフェスタ」が久喜市の南栗橋車両工場内で開催されました。今年で15周年を迎える人気がイベントで朝から大勢の人が訪れました。

車両撮影会車体移動デモンストラクション、表示器操作体験の他、事前応募制の車両洗浄線体験乗車や運転シミュレーターや模擬駅などの体験が行われ、ファンフェスタに合わせて臨時電車のツアーも実施されるなど、約1万7000名が訪れました。

また今年の3月28日（土）には「東武東上線キッズフェスタ」が、森林公園検修区構内をメイン会場に、川越東武ホテル・東武百貨店



ARでSLを体験（天空ノ鉄道物語）

天空駅があり、昼は駅のホームに入線するSLをARで体感出来ます。このSLは国内で初めて運行した一号機関車を原寸大で段ボールで製作してあります。また、夜はARに加えて、星空や夜景の中を鉄道が走り抜ける幻想的な空間へと変化します。さらに、引退した豪華寝台特急「トワイライトエクスプレス」の原寸大レプリカやJR各社の発売時に掲げたヘッドマーク

やJR各社の制服などが展示され、また、運転シミュレーターの体験などが楽しめます。天空駅カフェでは、ご当地うどんや天空駅そばやパッケージの扉を開けると弁当が現れる駅弁ならぬ「ドア弁」などがあり

池袋本店をサブ会場に行われる予定です。森林公園検修区については事前応募制で3000名が抽選で招待されます。詳細は後日HPで発表されます。

メトロファミリーパーク in AYASE 2019

東京メトロ（株）は、毎年恒例の人気車両イベント「メトロファミリーパーク in AYASE 2019」を2019（令和元）年11月17日（日）、綾瀬車両基地（千代田線北綾瀬駅から徒歩28分）で行いました。

このイベントは、毎年大人気で、事前登録制で1万5000名の鉄道好きの家族などが集まりました。最も人気を呼んだのは、50

ます。1月26日（日）までが前期で、後期はメニューが変わります。

会場／六本木ヒルズ森タワー52階 期間／3月22日（日）まで 開館時間／10時～20時（火曜日は17時まで）
入場料／一般2500円、高・大学生1500円、4歳から中学生1000円
問合せ／03-5777-1860

まちがど

竹の塚警察署が「盛り場防犯パトロール」実施

昨年10月16日(水)、竹の塚警察署では、全国地域安全運動の一環として、足立区・竹の塚防犯協会・地域の団体や住民と連携して「盛り場防犯パトロール」

を竹ノ塚駅周辺で行いました。参加者は、竹ノ塚駅東口ロータリーを出発、繁華街を歩きながら地域の安全をPRしました。



防犯パトロールの参加者たち

「花保まつり」開催

昨年10月20日(日)、花保商店会による秋の大祭が花保会館の前の広場で行われました。会場ではカラオケ

大会やビンゴ大会などが行われ、会員による飲食物の販売もあり、会場は大いに賑わいました。



抽選会でにぎわう「花保まつり」

「足立区ゴルフ連盟20周年のつどい」開催

足立区ゴルフ連盟(芦川一男会長)の「20周年のつどい」が昨年10月26日(土)行われました。

当日は、近藤やよい区長やかねだ正区議会議員など

約100名余が出席しました。

ゴルフ連盟では、10月1日(火)に行われた「第22回足立区民ゴルフ大会」第10回足立区ゴルフ連盟杯ジュニア大会」、さらに「第12回足立区ジュニア薄暮大会」などの優勝者、入賞者などを表彰、記念品が贈られました。

西新井消防署で巡回パレードを実施

西新井消防署(足立区伊興2-15-11)では、「秋の火災予防運動」(11月9～15日)の前の11月5日(火)、消防車両による巡回パレードを実施しました。

当日、管内の主要な道路(約18km)をポンプ車、補給車、広報車および消防団加



出席者全員で記念撮影(防火のつどい)

西新井消防署で「防火のつどい」を実施

西新井消防署では、11月8日(金)、西新井法人会館で2019(令和元年)年度の「防火のつどい」を実施しました。

第一部では、「火災予防業務協力者表彰式」を行い、星野 弘署長から受賞者に対して感謝状、表彰状が贈

呈されました。

第二部では、落語立川流落語家・立川平林さんによる「防火落語」が披露され、実体験を元にした火災予防や住宅火災を防ぐポイントなどについて楽しく語りました。



入賞者に記念品を配る 芦川一男会長(左)

西新井消防署で「西新井消防フェスタ」を実施

西新井消防署では、秋の火災予防運動期間中(11月9～15日)初日の11月9日(土)、管内の商業施設の

お買物・憩いのひとときに...



竹の塚Joyぷらざへ 行こう!

古庄ビル株式会社

〒121-0813 足立区竹の塚5-7-3 ☎03(5242)2220

収納スペース^L無料提供、

クリーニング 喜久屋

www.kikuya-cl.co.jp

ベルクス	中央店	03-5681-3557	保竹	間塚	1 店	03-3850-7975
綾瀬	東口	03-5680-2728	竹の	新	6 店	03-3885-1593
日住	出店	03-3888-1306	西	塚	3 店	03-3883-4705
花畑	3 店	03-3879-7091	大	井	3 店	03-3897-5108
		03-3858-4874		師	店	03-3898-4157



まちがど

「パサージュ西新井(足立区西新井栄町1-17-1)」で、「西新井消防フェスタ」を実施しました。
若い世代の家族が数多く

「現代の名工」竹内 功さん受賞

厚生労働省は、11月11日(月)、卓越した技能を持つ技能者(通称「現代の名工」)の表彰式を行いました。

この「現代の名工」は、技能者の地位と技能水準の向上を図るために優れた技能者を表彰するもので、今回、足立区千住宮元町の竹内 功さん(江戸刺繍)が受賞しました。



現代の名工になった竹内功さん

来場する中、住宅用火災警報器の設置促進、救急車の適正利用などを広報するとともに消火訓練などを体験してもらいました。

竹内さんの技術は、精緻な針運びと相良縫や駒縫などの高度な技術を駆使してオリジナルの江戸刺繍の作品をつくっています。

足立消防署でオープン消防署を開催

足立消防署(足立区梅島2-1-1、戸谷彰宏署長)では、秋の火災予防運動に合わせ、11月16日(土)、管内の住民に消防署を知ってもらうため「オープン消防署」を実施しました。

当日は、1000名を超える来場者で賑わい、はしご車搭乗体験、救助訓練、



救急車の体験乗車(消防フェスタ)

ポンプ車・救急車・赤バイクの展示、粉じん爆発・電子レンジ火災・エアゾール缶噴射剤燃焼の火災実験、煙体験、AEDを用いた応急救護体験、子供用防火服着用体験&撮影スポットを用意したなりぎり消防士コーナー、子供用電動ミニバイク乗車コーナー、署内6

カ所に設置した防災に関するクイズを解いて、6つの文字のキーワードを見つけるクイズラリー、足立消防署のマスコットキャラクターの「消すぞう」の披露、足立消防団による可搬式ポンプ車を展示した入団促進のための促進広報などが行われました。

今回は11月開催でしたがこのイベントは次回、令和2年度は11月または令和3年3月を予定しています。



オープン消防署ではしご車搭乗体験

開催については同署のホームページで告知されます。

「地下鉄8号線整備促進大会」実施

足立区では、地下鉄8号線の区内延伸を促進するために1998(平成10)年から「地下鉄8号線整備促進大会」を実施、昨年11月23日(土)に第22回の促進大会が、中川小学校の体育館で行われました。

第一部は「報告会」で、地元佐野町会・自治会連絡協議会の役員から地元地域での取り組み事例の発表がありました。

第二部は「促進大会」で、



全員で氣勢を上げる(8号線整備促進大会)

近藤やよい区長の挨拶の後、沿線小学校の児童によるメッセージの発表や「大会決議」が発表され、最後に全員でシュプレヒコールをあげ、終わりました。

「ボーイスカウト足立第14回発団40周年感謝の集い」開催

12月1日(日)、1977(昭和52)年11月9日初団の「日本ボーイスカウト東京

連盟さくら地区 足立第14団」の発団40周年感謝の集いが足立区立六月小学校体

民間車検場 全メーカーお届けします

(株)万喜自動車工業所

NISSAN 日産チェリー加平販売

国産各メーカー新車・外車新車・中古車販売
車検・整備・钣金・塗装・損害保険取扱
カーリース取扱・日産正規ディーラー

東京都足立区南花畑2-12-14
TEL 03-3883-0555

ジャストヘアーをあなたに!
予約優先の店

理容 はなほ

日 曜 AM 8:00~PM 6:30迄
火曜~土曜 AM 8:30~PM 7:00迄
第2、第3月火連休
南花畑3-13-8 ☎3885-6201

駅前でもやさしい診療
夜8時まで行ないます。

古庄歯科クリニック

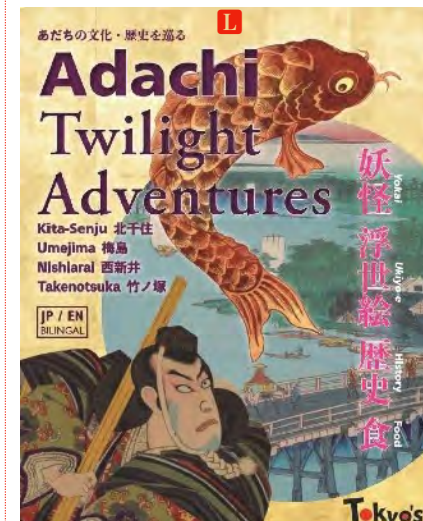
足立区竹の塚6-4-4 丸ビル202
☎ 03 (3850) 6488 (代)

モップ・マット・水・空気の総合レンタル

DUSKIN 愛の店 **ダスキン保木間**

足立区南花畑4-5-11
☎0120-139-051
TEL 03-3850-0551
FAX 03-3850-0667
E-mail:d-hokima@aquamarine.bforth.com

画像タップ：関連情報リンク



▲ 目次 ▼

まちがど

育館で行われました。

当日は、第一部の「感謝のセレモニー」では、隊旗入場、連盟歌唱和、感謝状授受、来賓祝辞などが行われ、第二部の「感謝の集い」では主催者のあいさつ、来賓祝辞のあと、乾杯、懇談になり、盛大なうちに集いは終了しました。



全員で記念撮影

第二回チャリティー「あだちサンタウォーク」実施

12月8日(日)に「第三回チャリティーあだちサンタウォーク」が行われました。
第一部・第二部合わせて200名の参加者がサンタの衣装を着て区立千寿本町小学校に集まり、12時30分、13時30分の2回、千寿本町小学校↓北千住美観商店街↓北千住宿場町商店街

↓サンロード宿場通り商店街↓千住本町商店街を回り、7カ所に設置されたスタンプを押して再び千寿本町小学校に戻りました。
参加費は、大人1300円、小学生200円で、この費用は「クリスマス子ども食堂」の開催費として贈られました。

インフォメーションガイド



ラー。地図、千住七不思議、千住大橋から始まる文化、区内の寺院や古代遺跡などを英語と日本語で紹介しています。

問い合わせ：(一社)足立区観光交流協会 ☎03-3880-5853

☆プレゼントコーナー☆

「公営国民宿舎ガイド」



誰でも利用でき、安くて人気の公営国民宿舎は、現在北は北海道から南は鹿児島県の奄美大島まで全国に79カ所あります。景色のいい所があり、しかも地方のいいしい郷土料理も楽しめます。

この国民宿舎を紹介したガイドブック『公営国民宿舎ガイド』が、(一社)国民宿舎協会から2019(令和元)年7月に発行されました。オールカラー、A5判、100ページで、税込み600

JR、東京メトロ、東京都交通局協力の「特別展 天空ノ鉄道物語」展



この『公営国民宿舎ガイド』を10名の方にプレゼントいたします。

本誌65ページ「足を延ばしてみま専科」欄で詳しく紹介した「特別展 天空ノ鉄道物語」は、会場に通常の鉄道系博物館では見られないレアな展示品がずらり展示さ

あだち

観光協会「足立トワイライトアドベンチャーズ」刊行

(一社)足立区観光交流協会では、足立区に住む外国人や観光客向けの「足立トワイライトアドベンチャーズ」を10月に刊行しました。今回は3冊目で、A5判、16ページで、オールカ

★応募の方法★

ご希望の方は葉書にプレゼント名を明記し
①氏名・年齢・住所 ②ご職業
③本誌を手に入れた場所 ④本誌へのご意見・ご希望をお書きのうえ、〒121-0063 東京都足立区東保木間1-21-12 「あだち百景編集室」まで。締め切りは、2月25日(水)必着。

れています。また、「食」「旅」「アニメーション」「ゲーム」などをワイヤーチャールし、インタラクティブな演出を交えた体感型の展覧会です。

この展覧会は、3月22日(日)まで、六本木の六本木ヒルズ森タワー52階で行われています。

このイベントの入場券を2組4名の方にプレゼントします。

●クイズです。【 NHK 】と【 NHK 】って何の略？●

NHKハイスパンチ



株式会社 盛田

〒121-0062 東京都足立区南花畑2-29-12 TEL 03-3883-7724 FAX 03-3883-7732

(各課案内) 本誌発行日 = NHK 2.11.19 印刷日 = NHK 2.11.19

花のことなら何でも

花束、アレンジメント、慶弔用生花、ご贈答用ギフト、観葉植物、カジュアルフラワーなど新しいセンスの品揃えと充実を図っております。



足立区六月1-12-4 ドエルミカミビル ☎03(5242)8000(代)

修理・钣金塗装・保険・車検・新車・中古車販売 損害保険代理店



車の御用命はなんなりと…

(株)大平自動車

足立区西保木間 3-10-5 ☎03(3883)8659

あなたの街の生活便利帳「あだち百景」イエローページ・足立区の施設

あなたの街の生活便利帳「あだち百景」イエローページ・足立区の施設

足立区役所お問い合わせコールあだち

☎ 3880-0039

区民事務所

伊興区民事務所……………☎ 3899-1048
 梅田区民事務所……………☎ 3880-5381
 興本区民事務所……………☎ 3889-0457
 江南区民事務所……………☎ 3912-9351
 江北区民事務所……………☎ 3890-4201
 佐野区民事務所……………☎ 3628-3271
 鹿浜区民事務所……………☎ 3853-2301
 新田区民事務所……………☎ 3919-7126
 千住区民事務所……………☎ 3882-1133
 竹の塚区民事務所……………☎ 3883-1400
 戸籍住民課……………☎ 3880-5867
 舎人区民事務所……………☎ 3899-4014
 中川区民事務所……………☎ 3605-8471
 西新井区民事務所……………☎ 3890-4331
 花畑区民事務所……………☎ 3884-4451
 東綾瀬区民事務所……………☎ 3620-1951
 保塚区民事務所……………☎ 3858-9870

保健所

足立保健所生活衛生課……………☎ 3880-5361
 中央本町地域・保健総合支援課……………☎ 3880-5351
 竹の塚保健センター……………☎ 3855-5082
 江北保健センター……………☎ 3896-4004
 千住保健センター……………☎ 3888-4277
 東部保健センター……………☎ 3606-4171
 衛生試験所……………☎ 3880-5370

休日応急診療所および歯科診療所

足立区医師会館休日応急診療所……………☎ 3880-1866
 江北休日応急診療所……………☎ 3896-4010
 竹の塚休日応急歯科診療所……………☎ 3855-5017
 竹の塚休日応急診療所……………☎ 3855-5016
 東部休日応急診療所……………☎ 3629-7881
 平日夜間小児初期救急診療……………☎ 3880-1131

図書館

伊興図書館……………☎ 3857-6537
 梅田図書館……………☎ 3840-4646
 興本図書館……………☎ 3889-0370
 江北図書館……………☎ 3890-4488
 佐野図書館……………☎ 3628-3275
 鹿浜図書館……………☎ 3857-6551
 新田コミュニティ図書館……………☎ 3912-1767
 竹の塚図書館……………☎ 3859-9966
 中央図書館……………☎ 5813-3740
 東和図書館……………☎ 3628-6203
 舎人図書館……………☎ 3857-0771

花畑図書館……………☎ 3850-2601
 保塚図書館……………☎ 3858-1553
 宮城コミュニティ図書館……………☎ 3913-0460
 やよい図書館……………☎ 3852-1433

文化・教養施設

足立区NPO活動支援センター……………☎ 3840-2331
 愛恵まちづくり記念館……………☎ 3889-7520
 足立区立郷土博物館……………☎ 3620-9393
 あだち産業センター……………☎ 3870-8404
 荒川ビジターセンター……………☎ 5813-3753
 伊興遺跡公園……………☎ 3898-9111
 桑袋ビオトープ公園……………☎ 3884-1021
 こども支援センターげんき……………☎ 3852-2872
 こども支援センターげんき東地区……………☎ 3838-3588
 ギャラクシיתי・こども未来創造館……………☎ 5242-8161
 シアター1010……………☎ 5244-1012
 生物園……………☎ 3884-5577
 男女参画プラザ(エル・ソフィア内)……………☎ 3880-5222
 都市農業公園……………☎ 3853-4114
 花畑記念庭園・桜花亭……………☎ 3885-9795

住区センター・児童館・老人館

青井住区センター……………☎ 3852-3750
 綾瀬住区センター……………☎ 3628-9908
 伊興住区センター……………☎ 3855-2707
 入谷住区センター……………☎ 3855-1050
 梅島住区センター……………☎ 3849-6374
 梅田住区センター……………☎ 3848-3421
 桜花住区センター……………☎ 3850-7190
 桜花住区分館……………☎ 3859-1922
 扇住区センター……………☎ 3896-0688
 大谷田住区センター……………☎ 3629-5460
 大谷田谷中住区センター……………☎ 5697-3390
 興本住区センター……………☎ 3889-0388
 押皿谷住区センター……………☎ 3857-4231
 加賀住区センター……………☎ 3857-4639
 加平住区センター……………☎ 3605-8842
 栗島住区センター……………☎ 3848-3471
 栗原北住区センター……………☎ 3899-8761
 弘道住区センター……………☎ 3840-9354
 江南住区センター……………☎ 3914-3427
 江北コミュニティセンター……………☎ 3890-6224
 五反野コミュニティセンター……………☎ 3886-2643
 佐野住区センター……………☎ 3628-3277
 鹿浜いきいき館(基幹住区支援センター)……………☎ 3853-5071
 鹿浜住区センター……………☎ 3857-6550
 島根住区センター……………☎ 3850-9966
 新田住区センター……………☎ 3912-3421
 神明住区センター……………☎ 5682-5089
 千住あずま住区センター……………☎ 3882-1218

千住河原町住区センター(児童館)……………☎ 3870-7229
 (悠々館)……………☎ 3870-7228
 千住本町住区センター……………☎ 3870-6221
 千住柳町住区センター……………☎ 3870-3490
 竹の塚六月住区センター……………☎ 3850-3494
 中央本町住区センター……………☎ 3852-1434
 東和住区センター……………☎ 3628-6206
 舎人住区センター……………☎ 3857-0881
 長門住区センター……………☎ 3629-8231
 長門住区分館(中川地域センター)……………☎ 5616-3115
 西新井栄町住区センター……………☎ 3880-7705
 西新井住区センター……………☎ 3854-1527
 西新井本町住区センター……………☎ 3890-5555

西伊興住区センター……………☎ 3896-7362
 花畑住区センター……………☎ 3850-2602
 花保住区センター……………☎ 3884-1229
 東綾瀬住区センター……………☎ 5697-3370
 東伊興住区センター……………☎ 3899-8531
 東伊興住区分館(東伊興生活館)……………☎ 3897-2225
 平野住区センター……………☎ 3884-7765
 瀬江住区センター……………☎ 3850-3467
 瀬江住区分館(西保木間児童館)……………☎ 3884-1159
 保塚住区センター……………☎ 3858-1876
 南花畑住区センター……………☎ 3859-9868
 六木住区センター……………☎ 3629-1716
 本木関原住区センター……………☎ 3849-9735

縁あって、私法大師のお膝元。
西新井大師前の鍼灸院

Ann-shinkyu clinic
あん鍼灸治療院

「あ」から「ん」始めから終わりまで
懇切丁寧に治療対応いたします

東京都足立区西新井1-5-3 ウィステリア大師前3階、
電話：03-6875-4741

予約優先／不定休／診療時間応相談

選んで後悔しない足立区リフォーム館

パテオ建設株式会社

〒120-0014 東京都足立区西綾瀬3-29-3
TEL 03-3889-4708 FAX 03-3889-4709
E-mail: s-watanabe@pateo.info
https://pateo.info/

工場／〒389-2322 長野県飯山市瑞穂765

あなたの街の生活便利帳「あだち百景」スポンサー・協賛会員名簿

S ページ番号タップ・クリック：該当ページにスキップ

銀行・信用金庫・質店・保険関連

- 地元・ふれ愛・しんきん感
- S 足立成和信用金庫 1
- 夢づくり、街づくり
- 亀有信用金庫竹の塚支店
- きらぼし銀行竹ノ塚支店
- 瀧野川信用金庫竹の塚支店
- 試してOK！ムリのキク質屋です。
- S タケヤ質店 50
- 社会保険・労働保険の身近な専門家です。
- S 寺内社会保険労務士事務所 53

不動産・工務店・建築・畳・塗装・造園

- 信用第一！地元の不動産業！
- S 北澤商事株式会社 表紙ウラ
- よこび空間体験
- S 小倉グループ 29
- アパート・マンション・土地・建物・設計
- S 株式会社グアインホーム 50
- 豊かな創造力・堅実・信望の建築総合コンサルタント
- S 紺蔵グループ 62
- 近所の住まいの専門家@足立区
- 株式会社太田工務店
- お買物・憩いのひととき...
- S 竹の塚Joyプラザ(古庄ビル株式会社) 67
- 意外と思う事でも私たちは出来ます
- S 有限会社渡辺賢工務店 40
- ガラス交換修理・エコ内装工事
- S 富田硝子店 52
- エコ住宅新築・エコリフォーム・エコポイント獲得！
- 有限会社毛利工務店
- 建築金物・工具・エクステリア、各種相談
- アキテック商事
- 上下シャッターの修理管轄はおまかせ！
- 株中央シャッター/株中央テント
- 高品質のリフォームをご提案
- S ハデオ建設有限会社 72
- 雨漏り・防水・外壁塗装工事のご用命なら！
- 株式会社テクノ

引越・運輸・観光・タクシー代行

- 大きな満足届けます(ハトのサービス)
- S ひっこし専門足立西センター 51
- 保有車両台数230台、引越・産廃収集運搬・リサイクル
- S 弘済運輸グループ 49

病院・医院・クリニック・老人ホーム・薬

- すべては、お一人お一人の患者様のために
- S 井上病院・井上クリニック 1

あなたの街の生活便利帳「あだち百景」スポンサー・協賛会員名簿

●知的、身体障害者をサポート
一般社団法人 啓福社ネットワーク

生花・梱包材・電材卸

- 花のこころなら何でも
- S 花恵本店 70
- 緩衝材の加工・販売 (梱カネカ代理店)
- S 株式会社荒井商店 63
- 電気工事材料総合卸
- S 松村電材株式会社 52

和・洋菓子・弁当

- 素材を活かしたこだわりデザートや直売店限定の焼菓子
- モンテール八潮直売店
- 日本一やわらかい
- S 元祖・長崎パウムクーヘン・島田屋製菓 43
- 絶賛絶品！！「今井さんちのからあげ弁当」
- ほっかほっか弁当谷在家店

神社・仏閣・冠婚葬祭

- 「お西さま」で親しまれる大鷲神社の本家
- 大鷲神社
- 足立区西部一帯御守護
- S 江北氷川神社 41
- 各御祈願は当社社で！
- 駕神社
- 式場使用料無料、万が一の場合はまず
- S 葬儀式場芦川ホール 20
- 地域一番店 電話一本ですべておまかせ！
- S 六月町お葬式のあしかわ旧日光街道 59
- 戦国武将福島正則ゆかりのお寺
- 海福寺

精密板金加工・精密パーツ・NC旋盤MC加工

- 金属加工のことなら“任せて安心 必ず満足”
- S 株式会社マエダ 63
- NHKハイスペランチ
- S 株式会社盛田 71

遊戯・温泉・博物館・スポーツ関連

- 東武鉄道を見て・触れて・体験しよう
- S 東武博物館 裏表紙
- 多彩なシュミレーターで遊ぼう
- S 電車とバスの博物館 36

時計・眼鏡・宝石・カメラ・写真

- 大切な受験・就職用証明写真を撮るなら
- 須賀写真館

公共広告

- 竹の塚警察署
- S 竹の塚安全運転管理者部会
- 竹の塚交通安全協会 76
- S ●千住・足立・西新井消防署 7
- S ●JAFCA 全国ふとんクリーニング協会・表紙ウラ

協賛会員・個人協賛会員

- カナイ本社(建物金物製造販売)
- 八潮市西袋717-1 ☎048-924-1149
- 越澤靖久税理士事務所
- 葛飾区東金町1-36-4-618 ☎03-5876-6818
- 越澤美恵子社会保険労務士事務所
- 葛飾区東金町1-36-4-618 ☎03-5876-6818
- 中村原田国際特許商標事務所
- 墨田区東向島6-1-3コジマビル ☎03-3614-3470
- パーバー・キムラ
- 竹の塚5-11-3 ☎03-3884-1189
- ヘアーサロンダルマ
- 六月1-35-2 ☎03-3883-8829
- 鈴木 孝
- 青井3-29-1-808 ☎03-3887-4939
- 鈴木順一
- 栃木県那須塩原市青木 ☎0287-63-3470
- 平岡茂雄
- 茨城県稲敷郡阿見町 ☎090-2670-6297
- 菩提山西門寺
- 舎人2-2-14 ☎03-3899-5208
- 眞野道男
- 花畑2-6-25 ☎03-3884-4257
- 株式会社安心堂
- 江北3-21-6 ☎03-3896-6181



「あだち百景」
スポンサーを募集中
スポンサー料10,000円(税別)～各種

印刷の事なら何でもご相談下さい

- スピード印刷 T.P.S**
㈱トータルプランニングスズキ
- 名刺
 - 封筒
 - はんこ
 - Tシャツ
 - たれ幕
 - カットイングシート
 - ステッカー
 - チラシ
 - カタログ
 - パンフレット
 - ショップカード
 - スタンプカード
 - メニュー
 - ポスター
 - POP
 - 挨拶状
 - DM
 - 伝票
 - 領収証
 - チケット
 - 回数券
 - 看板
 - のぼり
 - のれん
 - ラミネート
 - カレンダー
 - うちわ
 - 箸袋
 - 名入れタオル
 - 名入れライター

朝 8時30分から営業



P
駐車場有

東京都足立区東保木間1-21-12
 (車検場通り・保塚センターそば)



TEL.03-3858-3130

FAX.03-3858-2313 shop@tpsuzuki.co.jp
 営業時間/8:30~18:00 定休日/日曜・祝日・一部土曜

あだち百景
 第140号('20新年号)
 令和2年1月10日発行 320円

発行人・主幹・鈴木 義雄
 副発行人……鈴木 茂仁
 編集人……三堀 裕雄
 副編集人……福田 国士
 製作……中嶋恵美子

《発行所/編集室》
 (㈱)トータルプランニングスズキ
 〒121-0063
 東京都足立区東保木間1-21-12
 TEL 03-3858-2311
 FAX 03-3858-2313

年間定期購読(送料)=1,280円
 郵便振替・00140-5-712900
 株式会社トータルプランニングスズキ

皆様のご意見・ご感想をお寄せ下さい。
 メールアドレス 100kei@tpsuzuki.co.jp

緊急告知!! 東京オリンピックの写真・文章を集めています

今年はいよいよ東京オリンピック・パラリンピックの年です。『あだち百景』編集部では、第141号(春号・令和2年4月刊)と第142号(夏号・7月刊)で、1964(昭和39)年10月10日~24日の間、東京で行われた東京オリンピックの特集を行いたいと思います。

そこで読者から当時の写真や当時体験した事など書いた文章などを提供していただき、掲載したいと思ひます。ぜひとも編集部宛にお送りください。

<写真>
 ※東京オリンピックの時に撮影した写真、お友達と見学した記念ポートレイト、珍しい光景を写した貴重な写真などオリンピックに関連のある写真ならなんでも結構です。

<文>
 ※東京オリンピックで体験した体験談、みんなで見に行った時に経験したことなどなんでも結構です。印象に残っていることを書いてお送りください。

※今年の東京オリンピック・パラリンピックでボランティアを行う方のお話もぜひご連絡ください。

(写真提供:足立区立郷土博物館)



国道4号線を千住大橋へ向かう聖火リレー (写真提供:足立区立郷土博物館)

公共広告

自転車利用者のみなさんへ
自転車は車道通行が原則です。

※道路(車道)の中央から左側部分の左端に寄って通行してください。

13歳未満の子供や70歳以上の方や身体の不自由な方、また次の場合は「歩道」を通行できます。

道路標識等で歩道通行が可能な場合

歩道では車道寄りの部分または道路標識等によって指定された部分を徐行して通行します。

車道の通行が危険な場合

駐車車両や道路工事中など、車道の左側部分を通行することが困難な場合や、自動車などの交通量が多く道幅が狭いため、自動車との接触事故の危険があるなど、やむを得ない場合は、通行できます。

竹の家警察署/竹の家安全運転管理者部会/竹の家交通安全協会/あだち百景
 これは広告ではありません。お願いします。

※ページのノンブルの後の()は逆ノンブルです



“Game Changer Project”-Change the Society Through Para Sports. The Report on The Netherlands



ホストタウン オランダとの連携事業 第5弾】Game Changerプロジェクト~パラスポーツで社会を変える~



第9回あだワンCMグランプリ応募作品 釜口佳人「きれい」